

## ยางพารา

### ๑) พื้นที่เหมาะสม/ไม่เหมาะสม

#### (๑) เขตความเหมาะสม

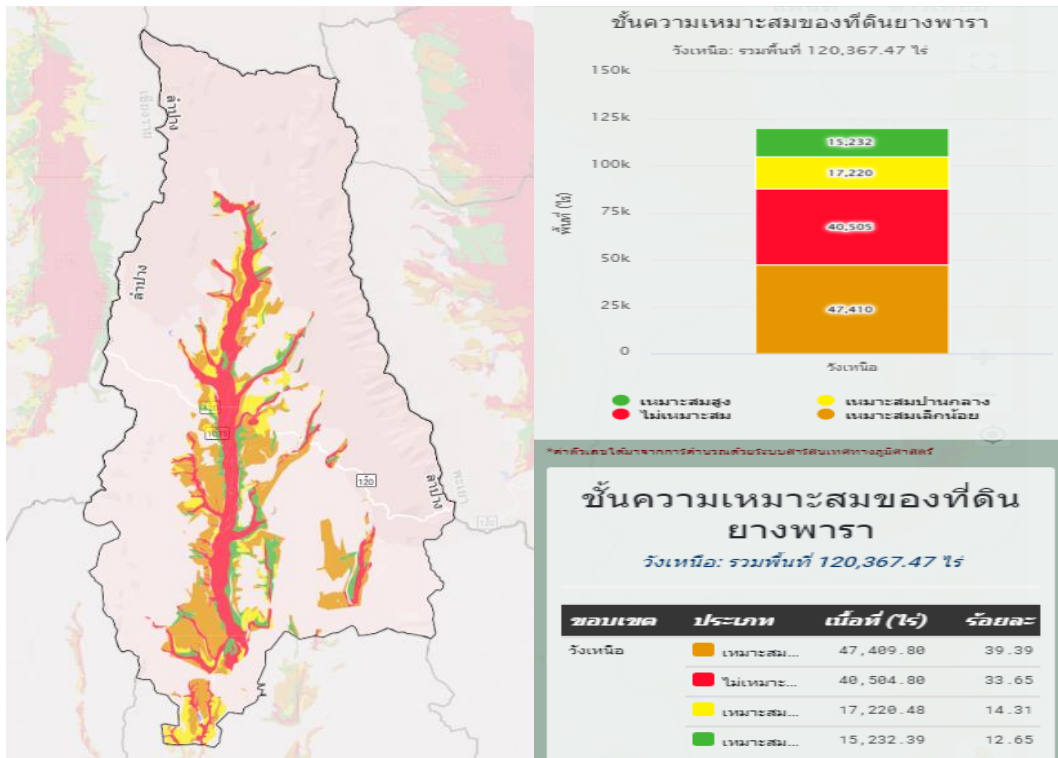
อำเภอวังเหนือ มีพื้นที่ที่เหมาะสมสำหรับปลูกยางพาราทั้งหมด จำนวน ๑๒๐,๓๖๗.๔๗ ไร่ แบ่งเป็นพื้นที่ที่มีความเหมาะสมมาก (S๑) จำนวน ๑๕,๒๓๒.๓๙ ไร่ คิดเป็นร้อยละ ๑๒.๖๕ พื้นที่เหมาะสมปานกลาง (S๒) จำนวน ๑๗,๒๒๐.๔๘ ไร่ คิดเป็นร้อยละ ๑๔.๓๑ พื้นที่เหมาะสมน้อย (S๓) จำนวน ๔๗,๔๐๙.๘๐ ไร่ คิดเป็นร้อยละ ๓๙.๓๙ และพื้นที่ไม่เหมาะสม (N) จำนวน ๔๐,๕๐๕.๘๐ คิดเป็นร้อยละ ๓๓.๖๕

### ตารางแสดงเขตความเหมาะสม (พื้นที่ศักยภาพ) สำหรับปลูกยางพารา อำเภอวังเหนือ จังหวัดลำปาง

ตำบล	พื้นที่ระดับความเหมาะสมสำหรับการปลูกยางพารา (ไร่)				รวมพื้นที่ทั้งหมด
	เหมาะสมมาก (S๑)	เหมาะสมปานกลาง (S๒)	เหมาะสมน้อย (S๓)	ไม่เหมาะสม (N)	
รวมอำเภอวังเหนือ	๑๕,๒๓๒.๓๙	๑๗,๒๒๐.๔๘	๔๗,๔๐๙.๘๐	๔๐,๕๐๕.๘๐	๑๒๐,๓๖๗.๔๗
ทุ่งฮั่ว	๘๖๘.๗๔	๒,๒๐๘.๑๖	๔,๗๑๗.๑๕	๕,๓๗๒.๕๑	๑๓,๑๖๖.๕๖
วังเหนือ	๑,๐๓๖.๗๒	๒,๓๕๔.๕๘	๓,๕๒๔.๕๘	๖,๐๔๗.๑๙	๑๒,๙๖๒.๔๙
วังใต้	๕๒๗.๒๖	๙๘๘.๗๑	๕,๘๙๑.๙๗	๔,๐๕๐.๔๐	๑๑,๔๕๘.๓๔
ร่องเคาะ	๕,๔๔๗.๙๖	๗,๒๕๑.๔๗	๑๖,๔๔๖.๗๐	๑๒,๕๑๓.๗๐	๔๑,๖๕๙.๘๓
วังทอง	๑,๕๘๑.๙๒	๑๙๗.๒๗	๗,๗๕๕.๖๖	๒,๙๕๕.๓๘	๑๒,๕๙๐.๒๓
วังซ้าย	๒,๕๔๓.๐๘	๓,๑๓๖.๙๐	๔,๒๒๖.๖๓	๕,๐๘๖.๔๐	๑๔,๙๙๓.๐๑
วังแก้ว	๑,๐๙๘.๙๖	๕๓๒.๓๓	๔๙๖.๐๖	๑,๘๘๔.๙๕	๔,๐๑๒.๓๐
วังทรายคำ	๒,๑๒๗.๗๕	๕๕๑.๖๔	๔,๓๕๑.๐๕	๒,๕๙๔.๒๗	๙,๖๒๔.๗๑

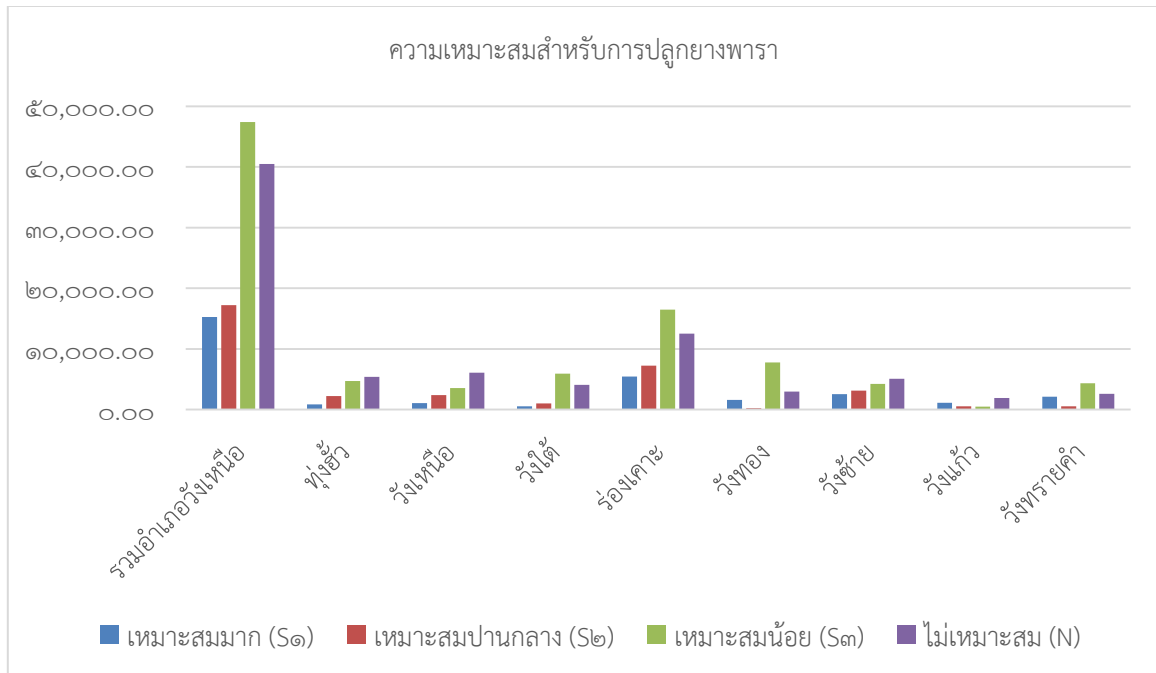
ที่มา : <http://agri-map-online.moac.go.th/>, พ.ศ. ๒๕๖๕

## แผนที่แสดงความเหมาะสมสำหรับการปลูกยางพารา



ภาพแสดงเขตความเหมาะสม (พื้นที่ศักยภาพ) สำหรับปลูกยางพารา อำเภอวังเหนือ จังหวัดลำปาง (ที่มา: <http://agri-map-online.moac.go.th/>, พ.ศ. ๒๕๖๕)

## กราฟแสดงความเหมาะสมสำหรับการปลูกยางพารา



ภาพแสดงร้อยละแต่ละระดับชั้นความเหมาะสมสำหรับยางพารา อําเภอวงเหนือ จังหวัดลําปาง  
(ที่มา : <http://agri-map-online.moac.go.th/>, พ.ศ. ๒๕๖๕)

### (๒) พื้นที่ปลูกยางพารา

อําเภอวงเหนือ จังหวัดลําปาง มีพื้นที่ปลูกยางพารา จำนวน ๔,๑๑๐ ไร่ โดยปลูกมากที่สุดคือ ตำบลวังทอง จำนวน ๒,๐๑๗ ไร่ รองลงมาคือตำบลร่องเคาะ จำนวน ๘๔๑ ไร่ ตำบลวังเหนือ จำนวน ๓๕๒ ไร่ และตำบลหุงฮั่ว จำนวน ๒๗๐ ไร่ ตามลำดับ

### ตารางแสดงพื้นที่ปลูกยางพารา อําเภอวงเหนือ จังหวัดลําปาง

ที่	ตำบล	พื้นที่ปลูกยางพารา (ไร่)
	หุงฮั่ว	๒๗๐.๐๐
	วังเหนือ	๓๕๒.๐๐
	วังใต้	๑๖๘.๐๐
	ร่องเคาะ	๘๔๑.๐๐
	วังทอง	๒,๐๑๗.๐๐
	วังซ้าย	๒๕๑.๐๐
	วังแก้ว	๑๗๒.๐๐
	วังทรายคํา	๓๘.๐๐
	รวม	๔,๑๑๐.๐๐

ที่มา: ศูนย์เทคโนโลยีสารสนเทศและการสื่อสาร กรมส่งเสริมการเกษตร, พ.ศ. ๒๕๖๕

(๓) พื้นที่ปลูกยางพารา ตามระดับชั้นความเหมาะสม

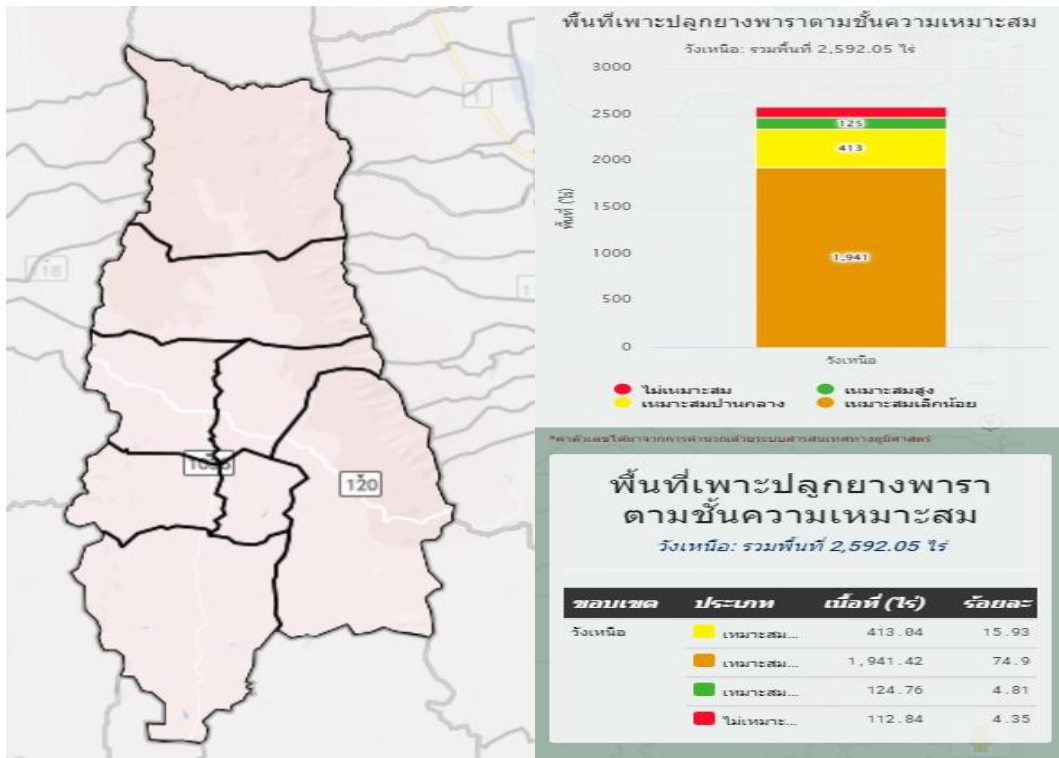
อำเภอวังเหนือ มีพื้นที่ปลูกยางพารา ตามระดับชั้นความเหมาะสม จำนวน ๒,๕๙๒.๐๕ ไร่ แบ่งเป็นพื้นที่ที่มีความเหมาะสมมาก (S๑) จำนวน ๑๒๔.๗๖ ไร่ คิดเป็นร้อยละ ๔.๘๑ พื้นที่เหมาะสมปานกลาง (S๒) จำนวน ๔๑๓.๐๔ ไร่ คิดเป็นร้อยละ ๑๕.๙๓ พื้นที่เหมาะสมน้อย (S๓) จำนวน ๑,๙๔๑.๔๒ ไร่ คิดเป็นร้อยละ ๗๔.๙๐ และพื้นที่ไม่เหมาะสม (N) จำนวน ๑๑๒.๘๔ คิดเป็นร้อยละ ๔.๓๕

**ตารางแสดงพื้นที่ปลูกยางพารา ตามระดับชั้นความเหมาะสม อำเภอวังเหนือ จังหวัดลำปาง**

ตำบล	พื้นที่ปลูกตามระดับความเหมาะสมสำหรับการปลูกยางพารา (ไร่)				
	เหมาะสมมาก (S๑)	เหมาะสมปานกลาง (S๒)	เหมาะสมน้อย (S๓)	ไม่เหมาะสม (N)	รวมพื้นที่ทั้งหมด
รวมอำเภอวังเหนือ	๑๒๔.๗๖	๔๑๓.๐๔	๑,๙๔๑.๔๒	๑๑๒.๘๔	๒,๕๙๒.๐๕
ทุ่งฮั่ว	๐.๐๕	๓๙.๕๑	๙๑.๖๐	๐	๑๓๑.๑๖
วังเหนือ	๘.๕๑	๒๓.๕๐	๑๔๔.๒๑	๑๓.๐๗	๑๘๙.๓๐
วังใต้	๐	๓.๓๙	๑๔๑.๔๐	๕.๘๗	๑๕๐.๖๖
ร่องเคาะ	๔๑.๐๑	๒๕๐.๗๐	๙๖๕.๕๙	๔๒.๙๕	๑,๓๐๐.๒๕
วังทอง	๔๑.๓๖	๒๗.๔๐	๔๘๖.๔๗	๑๖.๓๖	๕๗๑.๕๙
วังซ้าย	๓๒.๘๓	๕๒.๑๖	๓๘.๕๘	๓๕.๕๙	๑๖๙.๑๗
วังแก้ว	๐	๙.๑๐	๑๙.๐๒	๐	๒๘.๑๒
วังทรายคำ	๐.๙๙	๗.๒๘	๑๔.๕๕	๐	๒๒.๘๒

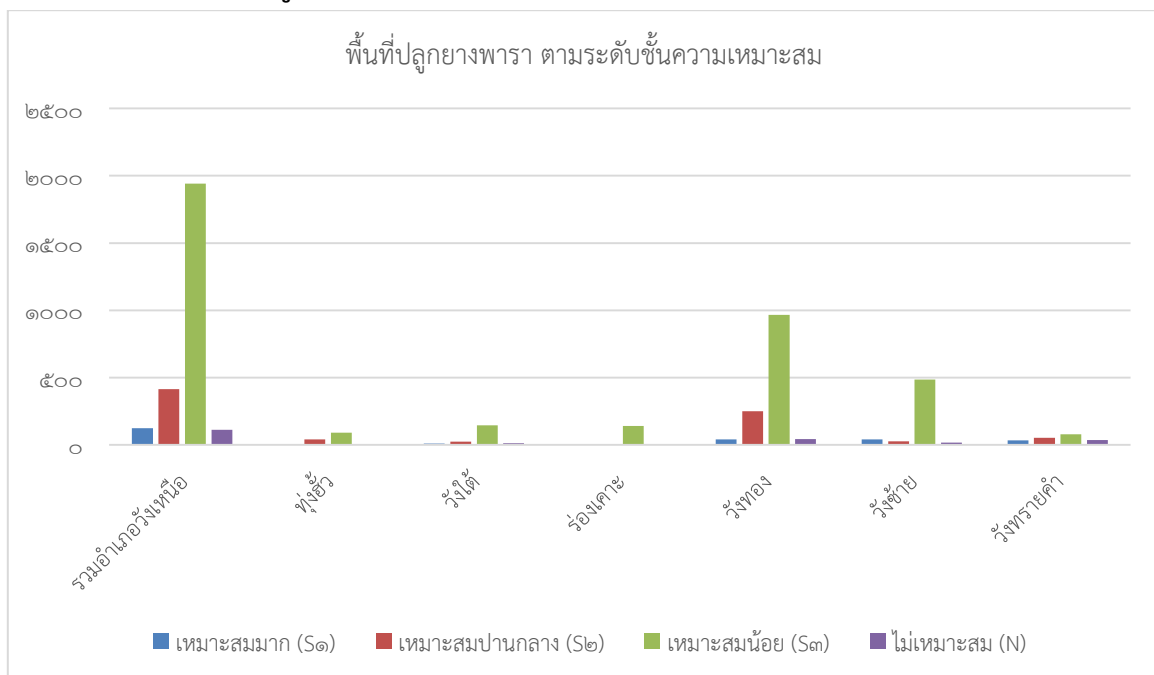
ที่มา : <http://agri-map-online.moac.go.th/>, พ.ศ. ๒๕๖๕

แผนที่แสดงพื้นที่ปลูกยางพารา ตามระดับชั้นความเหมาะสม อำเภอวังเหนือ จังหวัดลำปาง



ภาพแผนที่แสดงพื้นที่ปลูกยางพารา ตามระดับชั้นความเหมาะสม อำเภอวังเหนือ จังหวัดลำปาง  
(ที่มา: <http://agri-map-online.moac.go.th/>, พ.ศ. ๒๕๖๕)

กราฟแสดงพื้นที่ปลูกยางพารา ตามระดับชั้นความเหมาะสม อำเภอวังเหนือ จังหวัดลำปาง



ภาพแสดงร้อยละพื้นที่ปลูกยางพารา ตามระดับชั้นความเหมาะสม อำเภอวังเหนือ จังหวัดลำปาง  
(ที่มา : <http://agri-map-online.moac.go.th/>, พ.ศ. ๒๕๖๕)

๒) ปริมาณการผลิต

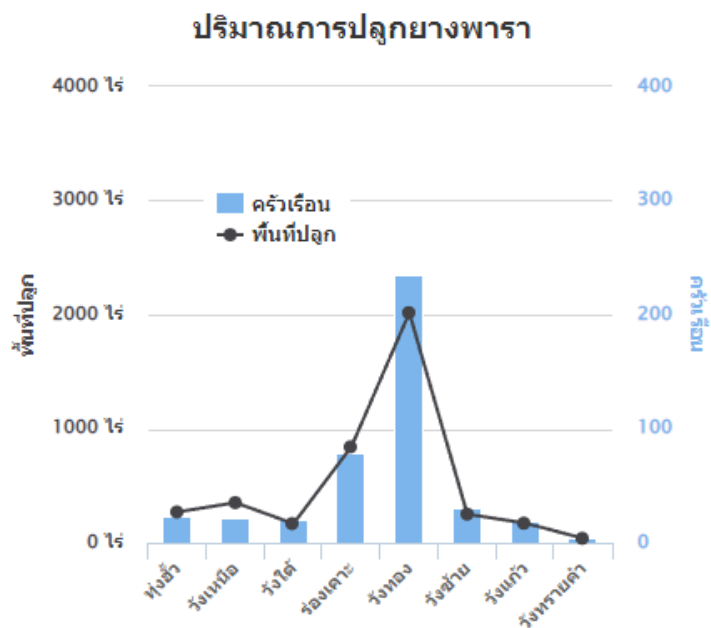
อำเภอวังเหนือ จังหวัดลำปาง มีพื้นที่ปลูกยางพารา จำนวน ๔,๑๑๐ ไร่ โดยปลูกมากที่สุดคือ ตำบลวังทอง จำนวน ๒,๐๑๗ ไร่ รองลงมาคือตำบลร่องเคาะ จำนวน ๘๔๑ ไร่ ตำบลวังเหนือ จำนวน ๓๕๒ ไร่ และตำบลทุ่งฮั่ว จำนวน ๒๗๐ ไร่ ตามลำดับ

ตารางแสดงปริมาณการปลูกยางพารา อำเภอวังเหนือ จังหวัดลำปาง

ตำบล	ครัวเรือนเกษตรกร	พื้นที่ปลูก (ไร่)	พื้นที่เก็บเกี่ยว (ไร่)	ผลผลิต (ตัน)	ผลผลิตต่อไร่ (ตัน)
ทุ่งฮั่ว	๒๓	๒๗๐.๐๐	๒๗๐.๐๐	๕๔.๐๐	๐.๒
วังเหนือ	๒๒	๓๕๒.๐๐	๓๔๔.๐๐	๖๘.๘๐	๐.๒
วังใต้	๒๐	๑๖๘.๐๐	๑๔๕.๐๐	๒๙.๐๐	๐.๒
ร่องเคาะ	๗๙	๘๔๑.๐๐	๘๒๔.๐๐	๑๖๔.๘๐	๐.๒
วังทอง	๒๓๕	๒,๐๑๗.๐๐	๑,๙๓๔.๐๐	๓๘๖.๘๐	๐.๒
วังซ้าย	๓๑	๒๕๑.๐๐	๒๒๖.๐๐	๔๕.๒๐	๐.๒
วังแก้ว	๑๙	๑๗๒.๐๐	๑๖๑.๐๐	๓๒.๒๐	๐.๒
วังทรายคำ	๕	๓๙.๐๐	๓๙.๐๐	๗.๘๐	๐.๒
<b>รวม</b>	<b>๔๓๒</b>	<b>๔,๑๑๐.๐๐</b>	<b>๓,๙๔๓.๐๐</b>	<b>๗๘๘.๖๐</b>	

ที่มา : ศูนย์เทคโนโลยีสารสนเทศและการสื่อสาร กรมส่งเสริมการเกษตร, พ.ศ. ๒๕๖๕

แผนภูมิแสดงปริมาณการปลูกยางพารา อำเภอวังเหนือ จังหวัดลำปาง



ภาพแสดงปริมาณการปลูกยางพารา อำเภอวังเหนือ จังหวัดลำปาง

(ที่มา : ศูนย์เทคโนโลยีสารสนเทศและการสื่อสาร กรมส่งเสริมการเกษตร, พ.ศ. ๒๕๖๕)

๓) สถานการณ์ใช้เทคโนโลยีการผลิต (เป็นเทคโนโลยีการผลิตที่ใช้ในอำเภอ)

๑. การเลือกแหล่งปลูกยาง

สภาพพื้นที่

เป็นพื้นที่ที่มีความสูงจากระดับน้ำทะเลไม่เกิน ๖๐๐ เมตร เป็นพื้นที่ราบ หรือมีความลาดเอียงต่ำกว่า ๓๕ % ( ๒๐ องศา ) ถ้าความลาดเอียงเกิน ๓๐ % ( ๑๕ องศา ) ต้องทำขั้นบันได และปลูกพืชคลุมดินบนขั้นบันไดทันทีที่เตรียมพื้นที่เสร็จ เพื่อป้องกันการชะล้างหน้าดิน ไม่เป็นแหล่งที่มีน้ำท่วมขังลักษณะดิน

เป็นดินร่วนเหนียวถึงร่วนทราย เป็นดินที่มีความอุดมสมบูรณ์ หน้าดินลึกไม่น้อยกว่า ๑ เมตร และไม่มีชั้นหินแข็ง หินโผล่ หรือชั้นดินดาน ระดับน้ำใต้ดินลึกกว่า ๑ เมตร การระบายน้ำและการถ่ายเทอากาศดี มีความเป็นกรด - ด่างที่เหมาะสม ประมาณ ๔.๕ - ๕.๕

สภาพภูมิอากาศ

ปริมาณน้ำฝนไม่ต่ำกว่า ๑,๒๐๐ มิลลิเมตรต่อปี และมีจำนวนวันฝนตกเฉลี่ยประมาณ ๑๒๐ - ๑๕๐ วัน

แหล่งน้ำ อาศัยน้ำฝน

๒. พันธุ์ยาง

การเลือกพันธุ์ ให้ผลผลิตสูง การเจริญเติบโตดี มีความเหมาะสมกับสภาพพื้นที่ด้านทานโรคในพื้นที่ที่มีปัญหารุนแรง

พันธุ์ยางแนะนำ พันธุ์ที่แนะนำตามคำแนะนำของกรมวิชาการเกษตร มีดังนี้

- RRIT ๒๕๑
- BPM ๒๔
- PB ๒๓๕
- RRIC ๑๑๐
- RRIM ๖๐๐

ข้อควรคำนึงสำหรับผู้เริ่มปลูกยาง

- ควรเตรียมพื้นที่ กำหนดระยะปลูก และเตรียมหลุมปลูกให้เสร็จเรียบร้อยภายในเดือนมีนาคม หรือต้นเดือนเมษายน

- ควรปลูกยางตั้งแต่ต้นฤดูฝน สำหรับผู้ใช้ต้นตอตาปลูกควรปลูกให้เสร็จภายในเดือนพฤษภาคม แต่ถ้าใช้ยางชำถุงปลูกอาจยืดเวลาออกไปได้บ้างเล็กน้อย อย่างไรก็ตาม ควรปลูกให้เสร็จภายในเดือนมิถุนายน

- ในพื้นที่แห้งแล้ง ก่อนเข้าฤดูแล้งขณะที่ดินยังชื้นอยู่ ควรใช้วัสดุ เช่น หญ้าแห้ง ฟางข้าว หรือเศษวัชพืช คลุมบริเวณรอบโคนต้นยาง ห่างจากต้นยางประมาณ ๕ - ๑๐ ซม. เพื่อรักษาความชื้นของดิน

- เมื่อปลูกพืชแซมครบ ๓ ปีแล้ว ต้องหยุดปลูก และปลูกพืชคลุมแทนทันที

- หมั่นดูแลบำรุงรักษาสวนยางตามคำแนะนำอย่างสม่ำเสมอ โดยเฉพาะในฤดูแล้ง ควรกำจัดวัชพืชในสวนยาง เพื่อป้องกันการเกิดไฟไหม้สวนยาง

### ๓. วิธีปลูกต้นยาง

การปลูกยางพาราจะแตกต่างกันไปตามชนิดของต้นพันธุ์ยาง ซึ่งในที่นี้จะกล่าวเฉพาะ การปลูกด้วยต้นตอตาและต้นยางชำถุงเท่านั้น เนื่องจากการปลูกด้วยเมล็ดแล้วติดตามแปลง มีขั้นตอนที่ ยุ่งยาก และเสียค่าใช้จ่ายในการดูแลรักษามาก จึงไม่ค่อยมีผู้นิยมทำกันในปัจจุบัน

#### ๑. การปลูกด้วยต้นตอตา

ควรปลูกช่วงต้นฤดูฝน โดยเลือกต้นตอตาที่สมบูรณ์ ตาขุนโตเห็นเด่นชัด นำดิน บนที่ผสมปุ๋ยร็อกฟอสเฟตเรียบร้อยแล้วใส่รองกันหลุม แล้วกลบหลุมให้เต็มด้วยดินล่าง จากนั้น ใช้เหล็กหรือไม้ แหลมขนาดเล็กกว่าต้นตอตาเล็กน้อยปักนำเป็นรูตรงกลางหลุม ให้ลึกเท่ากับความยาวของรากแก้ว แล้วนำต้น ตอตาปักลงไป ให้แผ่นตาอยู่แนวเหนือ - ใต้ และอยู่เหนือพื้นดินประมาณ ๑ ซม. กดดินให้แน่นจนเสมอปาก หลุม พูนดินบริเวณโคนต้นเล็กน้อยเพื่อมิให้น้ำขังในหลุม แต่อย่าให้กลบแผ่นตา พยายามให้รอยต่อระหว่างราก กับลำต้นอยู่ระดับปากหลุมพอดี คลุมโคนต้นด้วยฟางข้าว หรือเศษพืชคลุม หรือเศษวัสดุคลุมที่หาง่ายใน ท้องถิ่น

#### ๒. การปลูกด้วยต้นยางชำถุง

ควรปลูกในช่วงต้นฤดูฝน ใช้ต้นยางชำถุงขนาด ๑ - ๒ ฉัตร ควรเลือกต้นที่ สมบูรณ์แข็งแรง ปราศจากโรคและแมลงศัตรู นำดินที่ผสมปุ๋ยร็อกฟอสเฟตเรียบร้อยแล้วใส่รองกันหลุม จากนั้น นำต้นยางชำถุงไปตัดดินที่ก้นถุงออกประมาณ ๑ นิ้ว เพื่อตัดปลายรากที่คดงอ แต่ยังไม่ตั้งถุงออก แล้ว วางลงไปหลุม ให้รอยต่อระหว่างรากกับตาอยู่ระดับปากหลุม กลบดินลงหลุมจนเกือบเต็ม แล้วดึง ถุงพลาสติกออก ระวังอย่าให้ดินในถุงพลาสติกแตก กลบดินจนเสมอปากหลุม แล้วอัดดินให้แน่น โดยให้ บริเวณโคนต้นยางสูงกว่าเล็กน้อย เพื่อมิให้น้ำขังในหลุม การปลูกยางในพื้นที่แห้งแล้งแนะนำให้ใช้ต้นยางชำถุง เพียงอย่างเดียว โดยใช้วิธีปลูกเดียวกัน แต่ขนาดหลุมลึกเป็น ๗๕ ซม. และรองกันหลุมเพิ่มด้วยปุ๋ยอินทรีย์ หลุมละ ๕ กิโลกรัม

#### ระยะปลูก

เพื่อป้องกันความเสียหายที่อาจเกิดขึ้นกับต้นยาง จึงกำหนดระยะปลูกเป็น ๒ ระยะ ตามความต้องการ ปลูกพืชแซม และลักษณะประจำพันธุ์ยาง

#### การปลูกซ่อม

หลังจากปลูกแล้วอาจมีต้นยางบางต้นตายไป เนื่องจากอากาศแห้งแล้ง ฤกษ์โรคและ แมลงทำลาย หรือต้นที่ปลูกไม่สมบูรณ์ จำเป็นต้องปลูกซ่อม ซึ่งควรทำให้เสร็จก่อนหมดฤดูฝนอย่างน้อย ๒ เดือน

ต้นพันธุ์ที่เหมาะสมสำหรับปลูกซ่อม คือ ยางชำถุง เพราะจะทำให้ต้นยางที่ปลูกใน แปลงมีขนาดใกล้เคียงกัน ส่วนต้นยางที่มีอายุเกิน ๑ ปีไปแล้วไม่ควรปลูกซ่อม เพราะจะถูกบังร่มไม่สามารถ เจริญเติบโตทันต้นอื่นได้



#### ๔. การตัดแต่งกิ่ง

การตัดแต่งกิ่งที่ถูกวิธีช่วยให้ต้นยางมีลำต้นกลม ตรง เปลือกบริเวณที่กรีดไม่มีปุ่มปม  
ง่ายต่อการกรีด ต้นยางเจริญเติบโตได้ดีขึ้น ทรงพุ่มสมดุล โปร่ง และป้องกันโรคจากเชื้อรา

ข้อควรปฏิบัติในการตัดแต่งกิ่ง

- ตัดแต่งกิ่งในช่วงต้นฤดูฝน และปลายฤดูฝน ไม่ควรตัดแต่งกิ่งในฤดูแล้ง
- ตัดแต่งกิ่งแขนงในระดับต่ำกว่า ๒ เมตร เริ่มตั้งแต่ยางอายุประมาณ ๑ ปี
- การตัดกิ่งแขนงครั้งแรกในต้นฤดูฝน ให้ใช้วิธีทยอยตัดกิ่งแขนงออก เพื่อป้องกันต้น

ยางสูงชะลูด

- ในสภาพท้องที่แห้งแล้ง ควรตัดแต่งกิ่งแขนงในระดับต่ำกว่า ๑.๗ เมตร
- ใช้กรรไกรตัดให้ชิดกับลำต้น ไม่ควรใช้มีดตัดหรือสับ
- อย่าโน้มต้นลงมาเพื่อตัดกิ่ง เพราะทำให้เกิดอันตรายต่อต้นยาง เช่น เปลือกแตก

น้ำยางไหล หรือต้นหักได้

- ควรหาสารเคมีป้องกันโรคและแมลง ปูนขาว ปูนแดง หรือสี บริเวณรอยแผล ที่ตัด

แต่งกิ่งทุกครั้ง

การสร้างทรงพุ่ม

- สร้างทรงพุ่มที่ระดับความสูง ๒.๐๐ – ๒.๕๐ เมตร
  - ถ้าต้นยางสูงไม่มากนัก ให้ใช้วิธีคลุมยอดหรือวิธีสวมยอด แต่ถ้าต้นยางสูงมาก และ  
ส่วนสีน้ำตาลสูงเกิน ๒.๕๐ เมตร ให้ใช้วิธีควั่นที่ระดับประมาณ ๒.๒๐ เมตร
  - ห้ามใช้วิธีตัดยอด แต่ถ้าจะใช้ต้องเลี้ยงพุ่มให้มีแขนงยอด โดยวิธีตัดทอนแขนงข้าง ๓
- ๕ กิ่ง ให้เจริญเติบโตต่ำกว่าแขนงยอด เพื่อป้องกันทรงพุ่มหนัก และกิ่งแตกเป็นกระจุก

ถ้ามีกิ่งแขนงแตกที่ระดับ ๒ – ๒.๕ เมตรแล้ว ไม่จำเป็นต้องสร้างทรงพุ่มกับต้นยาง  
ต้นนั้นอีก

ถ้าในแปลงมีต้นยางสูงขนาดน้อยกว่า ๔๐% ของต้นปลูก ก็ไม่จำเป็นต้องสร้างทรง  
พุ่มกับต้นยางที่สูงชะลูดที่เหลือ

การทำแนวป้องกันไฟ

- ขุดถากวัชพืชและเก็บเศษซากเหลือของพืชออกให้หมด เป็นแนวกว้างไม่ต่ำกว่า ๓  
เมตร รอบบริเวณสวน

- ปรอบวัชพืชบริเวณแถวภายในและระหว่างแถวภายในก่อนเข้าหน้าแล้ง

- กรณีต้นยางที่ถูกไฟไหม้เล็กน้อย แนะนำให้ใช้ปูนขาวทาลำต้นทันที เพื่อป้องกัน  
ความร้อนจากแสงแดด โรค และแมลงที่อาจเข้าทำลายได้

- ถ้าต้นยางในสวนได้รับความเสียหายจากไฟไหม้เป็นจำนวนมาก จนไม่อาจรักษา  
หน้ายางได้เกินร้อยละ ๔๐ ของแปลง ควรจะทำการปลูกใหม่ทั้งแปลง

การป้องกันรอยไหม้จากแสงแดด

- ต้นยางที่ปลูกในเขตแห้งแล้งมักปรากฏรอยไหม้จากแสงแดด ซึ่งเกิดจากการที่เนื้อเยื่อส่วนรับแสงแดดเป็นเวลานานติดต่อกัน จนเซลล์เนื้อเยื่อเสียหาย ไม่สามารถเจริญเติบโตต่อไปได้

- ก่อนเข้าช่วงแล้งควรใช้ปุ๋ยขาวเทาบริเวณโคนต้น เพื่อป้องกันความรุนแรงของแสงแดดในช่วงแล้ง

การคลุมโคน

ควรคลุมบริเวณโคนต้นยาง เพื่อรักษาความชื้นในดินในช่วงฤดูแล้ง โดยใช้วัสดุคลุมพื้นที่บริเวณโคนต้นยางเป็นวงกลม ห่างจากโคนต้นยาง ๕ - ๑๐ เซนติเมตร ให้มีรัศมีคลุมพื้นที่โคนต้นยางประมาณ ๑ เมตร คลุมหนาประมาณ ๑๐ เซนติเมตร คลุมตลอดแถวยาง ในกรณีสามารถหาวัสดุดังกล่าวได้ง่าย มีปริมาณมาก และแรงงานพอ ควรคลุมให้ตลอดทั้งแถวยาง จากโคนต้นยางแผ่คลุมพื้นที่ออกไปข้างละ ๑ เมตร วิธีนี้จะช่วยรักษาความชุ่มชื้นในดินให้ดีขึ้นในช่วงฤดูแล้ง และยังช่วยป้องกันไม่ให้วัชพืชขึ้นในแถวยางอีกด้วย

๕. โรคและศัตรูพืชที่สำคัญของยางพารา

โรคตายยอด ( Die Back )

สาเหตุการเกิดโรค

- เกิดจากเชื้อรา  
- เกิดจากปลูกในพื้นที่ที่สภาพแวดล้อมไม่เหมาะสม ต่อการเจริญเติบโต เช่น ความอุดมสมบูรณ์ของธาตุอาหาร มีน้อยหรือมากเกินไป หรือมีสารพิษตกค้างในดิน หรือ ปลูกในสภาพที่เหมาะสมแก่การเกิดโรค

ลักษณะอาการของโรคที่เกิด

กิ่งก้านหรือยอดแห้งตายจากปลายกิ่งหรือยอดเข้าหาส่วนโคนที่เล็กลงแล้ว ลุกลามไปจนถึงโคนต้น ในที่สุดต้นยางจะยืนต้นตาย ถ้าอาการรุนแรงต้นยางจะแห้งตายตลอดทั้งต้น เปลือกอ่อนออกจากเนื้อไม้ มีเส้นใยและสปอร์ของเชื้อราสีดำหรือสีขาวเกิดขึ้นบริเวณเปลือกด้านใน นอกจากนี้ มีแบคทีเรียและไส้เดือนฝอยอาศัยอยู่ทั่วไป ถ้าอาการไม่รุนแรงต้นยางมักแห้งหรือตายเฉพาะกิ่งยอด ส่วนของลำต้นหรือกิ่งก้านที่ยังไม่ตายจะแตกแขนงออกมาใหม่

ช่วงเวลาและพื้นที่ที่เชื้อแพร่ระบาด

การแพร่ระบาดของโรคเป็นได้ตลอดปีหากสภาพเหมาะสมต่อการเกิดโรค โรคนี้มักเกิดขึ้นมากหลังเกิดสภาวะแห้งแล้ง หรือภายหลังเกิดโรคต่าง ๆ ระบาดอย่างรุนแรง หรือพบในสวนยางที่ปลูกในพื้นที่ดินทราย หรือบนพื้นที่ตามไหล่เขาที่เป็นโรค มักเกิดกับต้นยางเล็กจนถึงยางที่เปิดกรีดแล้ว

การป้องกันกำจัด

- หากเกิดจากการระบาดของโรค ให้ปฏิบัติตามคำแนะนำของโรคนั้น ๆ และหมั่นบำรุงรักษาต้นยางให้แข็งแรงสมบูรณ์อยู่เสมอ

- หากเกิดจากสภาพสิ่งแวดล้อม เช่น กรณีที่สภาพดินเลวและแล้งจัด ให้รดน้ำตามความจำเป็น แล้วใช้วัสดุคลุมโคนต้นเพื่อช่วยรักษาความชุ่มชื้น

- การใช้ปุ๋ยและสารเคมีป้องกันกำจัดศัตรูพืช ควรปฏิบัติตามคำแนะนำอย่างเคร่งครัด

- กรณีที่กิ่งหรือยอดแห้งตายลงมา ให้ตัดกิ่งหรือยอดที่ตายออก โดยให้ตัดต่ำกว่ารอยแผลลงมาประมาณ ๑ – ๒ นิ้ว แล้วทาสารเคมีป้องกันเชื้อราที่รอยแผล

#### โรคเปลือกแห้ง

##### สาเหตุการเกิดโรค

เกิดจากการกรีดเอาน้ำยางมากเกินไป ทำให้เนื้อเยื่อบริเวณเปลือกที่ถูกกรีดมีธาตุอาหารมาหล่อเลี้ยงไม่เพียงพอ จนทำให้เปลือกยางบริเวณนั้นแห้งตาย

##### ลักษณะอาการของโรคที่เกิด

อาการระยะแรก สังเกตได้จากการที่ความเข้มข้นของน้ำยางจางลง หลังจากกรีดเปลือกยางจะแห้งเป็นจุด ๆ อยู่ตามรอยกรีด ระยะต่อมาเปลือกที่ยังไม่ได้กรีดจะแตกแยกเป็นรอยและล่อนออก ถ้ากรีดต่อไปเปลือกยางจะแห้งสนิท ไม่มีน้ำยางไหลออกมา

##### การป้องกันรักษา

๑. หยุดกรีดยางนั้นประมาณ ๖ – ๑๒ เดือน จึงทำการเปิดกรีดหน้าใหม่ทางด้านตรงข้าม หรือเปิดกรีดหน้าสูง

๒. อยากรีดยางหักโหม ควรกรีดยางตามคำแนะนำ

#### โรคใบร่วงและฝักเน่าจากเชื้อไฟทอปทอรา ( Phytophthora Leaf Fall and Pod Rot )

##### สาเหตุการเกิดโรค เกิดจากเชื้อรา

##### ลักษณะอาการของโรคที่เกิด

ใบยางร่วงพร้อมกันทั้งที่ยังมีสีเขียวสด มีรอยขีดดำ ขนาดและรูปร่างไม่แน่นอน อยู่บริเวณก้านใบ กลางรอยขีดมีหยดน้ำยางเกาะติดอยู่ เมื่อนำใบยางที่เป็นโรคมาสะบัดเบา ๆ ใบย่อยจะหลุดจากก้านใบทันที ส่วนใบที่ถูกเชื้อเข้าทำลายที่ยังไม่ร่วงจะเปลี่ยนเป็นสีเหลืองแกมส้ม แล้วแห้งคาต้นก่อนที่จะร่วง ฝักยางที่ถูกทำลายเปลือกเป็นรอยขีดดำน้ำ ต่อมาจะเน่าดำค้างอยู่บนต้น ไม่แตกและไม่ร่วงหล่นตามธรรมชาติ กรณีที่เกิดกับต้นยางอ่อน เชื้อราจะเข้าทำลายบริเวณยอดอ่อนก่อน ทำให้ยอดเน่า แล้วจึงลุกลามเข้าทำลายก้านใบและแผ่นใบ ทำให้ต้นยางยืนต้นตาย

##### ช่วงเวลาและพื้นที่ที่เชื้อแพร่ระบาด

ส่วนใหญ่การแพร่ระบาดของโรคอยู่ในช่วงระหว่างเดือนมิถุนายน - ธันวาคม โรคนี้มักระบาดมากในสภาพอากาศเย็น ฝนตกชุก ความชื้นสูง หรือพื้นที่ที่อยู่ภายใต้อิทธิพลลมมรสุม พบในภาคใต้ฝั่งตะวันตก บางพื้นที่ในจังหวัดนครศรีธรรมราช สุราษฎร์ธานี พัทลุง สงขลา นราธิวาส จันทบุรี และตราด โรคนี้แพร่กระจายโดยลมฝนและน้ำฝน มักเกิดกับต้นยางเล็กจนถึงยางใหญ่

##### การป้องกันกำจัด

๑. ไม่ควรปลูกพืชอาศัยของเชื้อรา เช่น ทูเรียน ส้ม และพริกไทย แซมในสวนยาง  
๒. กำจัดวัชพืชและตัดแต่งกิ่งในสวนยาง เพื่อให้อากาศถ่ายเทได้สะดวก เป็นการลดความชื้นในสวนยาง

๓. ต้นยางอ่อนอายุน้อยกว่า ๒ ปี ฉีดพ่นพุ่มใบยางด้วยยาเอพรอน หรืออาลีเอท ในอัตรา ๔๐ กรัม ผสมน้ำ ๒๐ ลิตร ก่อนฤดูการโรคระบาดทุก ๗ วัน

๔. การใช้สารเคมีป้องกันในต้นยางใหญ่ไม่คุ้มค่าใช้จ่าย จึงแนะนำให้หยุดกรีดยางระหว่างที่เกิดโรคระบาด แล้วใส่ปุ๋ยบำรุงต้นยางให้สมบูรณ์

## โรคเส้นดำ ( Black Stripe )

สาเหตุการเกิดโรค เกิดจากเชื้อรา

ลักษณะอาการของโรคที่เกิด

บริเวณเหนือรอยกรีดในระยะแรกเปลือกจะเป็นรอยขีด ต่อมาจะเปลี่ยนเป็นรอยบวมสีดำหรือสีน้ำตาล ขยายขึ้นลงเป็นเส้นตามแนวยีนของลำต้น เมื่อเดือนเปลือกออกดูจะพบรอยบวมดำนั้นเป็นลายเส้นดำบนเนื้อไม้ อาการขั้นรุนแรงทำให้เปลือกของหน้ากรีดบริเวณที่เป็นโรคปริ เน่า มีน้ำยางไหลตลอดเวลา จนเปลือกเน่าหลุดไปในที่สุด เปลือกงอกใหม่เสียหาย กรีดเข้าไม่ได้ อายุการให้ผลผลิตลดลงเหลือ ๘ - ๑๖ ปี ถ้าการเข้าทำลายของเชื้อไม่รุนแรง เปลือกจะเป็นปุ่มปม

ช่วงเวลาและพื้นที่ที่เชื้อแพร่ระบาด

โรคนี้แพร่ระบาดมากในช่วงเดือนมิถุนายน - ธันวาคม ระบาดในสวนยางที่เปิดกรีดแล้วในสภาพพื้นที่ที่อากาศมีความชื้นสูง ฝนตกชุก โดยเฉพาะพื้นที่ที่มีการระบาดของโรคใบร่วงและฝักเน่าอย่างรุนแรง พบทางภาคใต้ฝั่งตะวันตกและตะวันออก ได้แก่ ระนอง ภูเก็ต พังงา กระบี่ สุราษฎร์ธานี นครศรีธรรมราช สตูล ตรัง พัทลุง สงขลา ยะลา ปัตตานี และนราธิวาส และในจังหวัดทางภาคตะวันออก ได้แก่ ระยอง จันทบุรี และตราด เนื่องจากมีลมมรสุมพัดผ่านและมีฝนตกชุกในพื้นที่ดังกล่าว

การป้องกันกำจัด

- ไม่ควรปลูกพืชอาศัยของเชื้อราเป็นพืชร่วมหรือแซมยาง เช่น ทูเรียน มะพร้าว โกงโก้ ส้ม มะละกอ พริกไทย และยาสูบ

- ใช้ยาอาลีเอท อัตราการใช้ ๕ กรัม ผสมน้ำ ๑ ลิตร พ่นหรือทาหน้ากรีดยางทุก ๒ - ๔ วัน ๖ - ๘ ครั้ง หรือใช้ยาเอพรอน อัตราการใช้ ๑๔ กรัม ผสม ๑ ลิตร พ่นหรือทาหน้ากรีดยางทุก ๗ วัน ๔ - ๘ ครั้ง

## โรคเปลือกเน่า ( Mouldy Rot )

สาเหตุการเกิดโรค เกิดจากเชื้อรา

ลักษณะอาการของโรคที่เกิด

เกิดเฉพาะบนหน้ากรีดเท่านั้น อาการระยะแรก เปลือกเหนือรอยกรีดมีลักษณะฉ่ำน้ำเป็นรอยขีดสีหม่น ต่อมากลายเป็นรอยบวม ปรากฏเส้นใยของเชื้อราสีขาวเทาขึ้นปกคลุมตรงรอยแผล เมื่ออาการรุนแรงขึ้น เชื้อราจะขยายลุกลามเป็นแถบขนานกับรอยกรีดอย่างรวดเร็ว ทำให้เปลือกบริเวณดังกล่าวเน่า หลุดเป็นแอ่ง เหลือแต่เนื้อไม้สีดำ และไม่สามารถกรีดซ้ำหน้าเดิมได้อีก เมื่อเดือนเปลือกบริเวณข้างเคียงรอยแผลออกดู จะไม่พบอาการเน่าลุกลามออกไป ซึ่งต่างจากโรคเส้นดำ จะมีลายเส้นดำขยายขึ้นไปและลุกลามลงใต้รอยกรีด

ช่วงเวลาและพื้นที่ที่เชื้อระบาด

พบระบาดในสวนยางที่เปิดกรีดแล้วในช่วงเดือนมิถุนายน - ธันวาคม โดยเฉพาะในพื้นที่ที่อากาศมีความชุ่มชื้นสูงและฝนตกชุก พบระบาดรุนแรงในบางพื้นที่ของจังหวัดสุราษฎร์ธานี โรคนี้แพร่ระบาดโดยลม และมีแมลงเป็นพาหะ

การป้องกันกำจัด

- ไม่ควรปลูกพืชอาศัยของเชื้อราเป็นพืชร่วมหรือพืชแซมยาง เช่น กาแฟ โกงโก้ มะม่วง มะพร้าว และมันฝรั่ง

- ตัดแต่งกิ่งยาง กำจัดวัชพืชในสวนให้โล่งเตียน และอย่าปลูกยางให้หนาแน่นเกินไป เพื่อลดความชื้นในสวนยาง

- เมื่อดันยางเป็นโรค ให้ฉีดยาหรือชุดเอาบริเวณที่เป็นโรคออก แล้วใช้สารเคมี เช่น เบนเลท ในอัตรา ๒๐ กรัม ผสมน้ำ ๑ ลิตร หรือเอพرون ในอัตรา ๑๔ กรัม ผสมน้ำ ๑ ลิตร พ่นหรือทา หน้ากรีดยางทุก ๗ วัน ๔ - ๘ ครั้ง

โรคราแป้ง หรือโรคใบที่เกิดจากเชื้อออยเดียม ( Powdery mildew or Oidium Leaf Disease )

สาเหตุการเกิดโรค เกิดจากเชื้อรา

ลักษณะอาการของโรคที่เกิด

ใบอ่อนปลายใบจะบิดงอ มีสีดำ ร่วงหล่นจากต้น ในใบเพสลาดเห็นปุยเส้นใยสีขาวเทาใต้แผ่นใบ เมื่อเจริญต่อไปเห็นรอยแผลสีเหลืองซีด แล้วเปลี่ยนเป็นรอยไหม้สีน้ำตาล ขนาดและรูปร่างของแผลไม่แน่นอน นอกจากนี้ เชื้อยังเข้าทำลายที่ดอกยาง โดยเชื้อราปกคลุมดอกก่อนที่จะดำแล้วร่วง

ช่วงเวลาและพื้นที่ที่เชื้อแพร่ระบาด

อยู่ในช่วงต้นยางผลิใบใหม่ตามธรรมชาติ ในระหว่างเดือนกุมภาพันธ์ - เมษายน โรครนี้ระบาดมากในพื้นที่ที่มีสภาพแวดล้อมกลางวันร้อน กลางคืนเย็นและชื้น ตอนเช้ามีหมอก พบในพื้นที่ภาคตะวันออกเฉียงเหนือ และบางพื้นที่ของจังหวัดนราธิวาส สงขลา และฉะเชิงเทรา โรครนี้แพร่กระจายโดยลม และแมลงจำพวกไรที่ดูดกินน้ำเลี้ยงจากใบอ่อน

การป้องกันกำจัด

- ปรับปุ๋ยอย่างให้มีธาตุไนโตรเจนมากขึ้น และใส่ในช่วงที่ต้นยางผลิใบอ่อน เพื่อเร่งให้ใบยางแตกใบใหม่และแก่เร็ว ให้พื้นที่ระยะที่อ่อนแอต่อการทำลายของเชื้อ

- พ่นด้วยผงกำมะถัน อัตราโรละ ๑.๕ - ๕ กิโลกรัม ทุก ๕ - ๗ วัน พ่นประมาณ ๕ - ๖ ครั้ง เพื่อป้องกันการระบาดของโรค



โรคใบไหม้ลาตินอเมริกัน ( South American Leaf Blight )

สาเหตุการเกิดโรค เกิดจากเชื้อรา

ลักษณะอาการของโรคที่เกิด

เชื้อราเข้าทำลายใบยาง หรือเนื้อเยื่อส่วนต่าง ๆ ในขณะที่ยังอ่อน เช่น ดอกยาง ฝัก กิ่งอ่อน ถ้าใบอ่อนอายุไม่เกิน ๑ สัปดาห์ รอยแผลเป็นสีเทาดำ เห็นปุยสีขาวมุกกอด้านใต้ใบ ใบยางม้วนและบิดงอ แล้วร่วง ในใบเพสลาด แผลจะลุกลามขึ้นด้านบนใบ ใบยางจะหดงอ เปลี่ยนเป็นสีม่วง และใบย่อยร่วง ใบใบแก่พบกลุ่มสปอร์สีดำบริเวณขอบแผลด้านบนใบ ต่อมาเนื้อเยื่อตรงแผลจะหลุด เกิดเป็นช่องโหว่ตามรอยแผล

การแพร่ระบาดของเชื้อ

เชื้อราติดไปกับส่วนขยายพันธุ์ยางพาราที่เป็นโรค หรือสปอร์ปนเปื้อนมาจากพืชชนิดอื่นที่นำมาจากแหล่งที่มีโรค หรือสปอร์ปนเปื้อนมากับเสื้อผ้า สัมภาระ เครื่องมือการเกษตร ของผู้ที่เข้าไปในสวนยางที่เป็นโรค โรครนี้พบในพื้นที่ปลูกยางเฉพาะกลุ่มในประเทศแถบอเมริกากลาง อเมริกาใต้ และหมู่

เกาะคาธิบดีเบียน เขตระหว่างเส้นรุ้งที่ ๒๔ องศาใต้ในประเทศบราซิล ถึง ๑๘ องศาเหนือในประเทศเม็กซิโก โรคนี้ยังไม่พบเกิดขึ้นในประเทศไทย

#### การป้องกันกำจัด

- คัดเลือกพันธุ์ที่มีความต้านทานโรคสูงมาปลูก
- เมื่อยางผลัดใบ ต้องทำลายใบยางที่ร่วงลงพื้นอยู่เสมอ
- ถ้าพบโรคที่น่าสงสัยให้นำตัวอย่างไปติดต่อกับหน่วยงานที่เกี่ยวข้องที่ใกล้ที่สุด

เช่น สถานีทดลองยาง ศูนย์วิจัยยาง กองควบคุมพืชและวัสดุการเกษตร และกองโรคพืชและจุลชีววิทยา กรมวิชาการเกษตร

#### โรครากขาว ( White Root Disease )

สาเหตุการเกิดโรค เกิดจากเชื้อรา

ลักษณะอาการของโรคที่เกิด

พุ่มใบแสดงอาการใบเหลืองผิดปกติ ๑ - ๒ กิ่ง หรือทั้งต้น ถ้าเป็นยางเล็กใบจะเหี่ยวเฉา ขอบใบม่วงลงด้านล่างแล้วร่วง ก่อนที่จะยืนต้นตาย บริเวณรากที่ถูกเชื้อเข้าทำลายมีรากเส้นใยสีขาวแผ่คลุมเกาะติดผิวราก เมื่อเส้นใยอายุมากขึ้นจะกลายเป็นเส้นกลมทึบสีเหลืองซีด เนื้อไม้ของรากที่เป็นโรคใหม่ ๆ จะแข็งกระด้าง สีน้ำตาลซีด ในระยะรุนแรงจะเป็นสีขาวหรือสีครีม ถ้าอยู่ในที่ชื้นแฉะจะอ่อนนุ่ม บริเวณโคนต้นหรือรากที่โผล่พื้นดินจะปรากฏดอกเห็ดขนาดไม่แน่นอน มีลักษณะเป็นแผ่นแข็งครึ่งวงกลมแผ่นเดียว หรือซ้อนกันเป็นชั้น ๆ ผิวด้านบนเป็นสีเหลืองส้ม โดยมีสีเข้มและอ่อนเรียงสลับกันเป็นวง ผิวด้านล่างเป็นสีส้มแดงหรือน้ำตาล ขอบดอกเห็ดมีสีขาว

ช่วงเวลาและพื้นที่ที่เชื้อแพร่ระบาด

อยู่ในช่วงฤดูฝน โดยเฉพาะเดือนมิถุนายน - ธันวาคม ระบาดรวดเร็วเนื่องจากฝนตกชุก ความชื้นสูง พบในพื้นที่ปลูกยางบนพื้นที่ของจังหวัดนราธิวาส ปัตตานี ยะลา สงขลา พัทลุง ตรัง กระบี่ พังงา และสุราษฎร์ธานี การแพร่ระบาดของโรคเกิดได้ ๒ ทาง คือ โดยการสัมผัสของรากที่เป็นโรคกับรากของต้นที่สมบูรณ์ และสปอร์จากดอกเห็ดปลิวตามลมไปตกลงบนรอยหักหรือหน้าตัดของตออย่างเมื่อสภาพแวดล้อมเหมาะสม สปอร์จะงอกเจริญไปยังโคนต้นและราก

การป้องกันกำจัด

- ปลูกยางในพื้นที่ปลอดโรค และควรเตรียมพื้นที่ปลูกให้ปลอดโรค โดยการขุดทำลายตออย่างเก่าที่อาจจะเป็นแหล่งก่อให้เกิดโรค

- ในพื้นที่ที่มีการระบาดไม่ควรปลูกพืชอาศัยของโรค เช่น ส้ม โกโก้ ชา กาแฟ มะพร้าว ไม้ พริกขี้หนู มะเขือเปราะ มันเทศ มันสำปะหลัง น้อยหน่า ลองกอง สะตอ จำปาตะ สะเดาเทียม ทั้งทุเรียน และเนียงนก

- ใช้กำมะถันในอัตราต้นละ ๒๕๐ กรัม ใส่ในหลุมปลูกก่อนปลูกยาง จะช่วยปรับสภาพดิน ทำให้ไม่เหมาะกับการเจริญของเชื้อ

- เมื่อพบต้นที่เป็นโรค ให้เผื่อนส่วนที่เป็นโรคทิ้ง แล้วทาสารเคมี เช่น ทิลท์ ๒๕๐ อีซี อัตรา ๗.๕ % หลังจากนั้นขุดดินรอบโคนต้นเป็นร่องกว้างและลึกประมาณ ๑๐ - ๑๕ เซนติเมตร ราดสารเคมี เช่น ทิลท์ ๒๕๐ อีซี ในอัตราต้นละ ๓๐ ซีซี ผสมน้ำ ๓ ลิตร หรือเบเรต์ ๔๐๐ ในอัตราต้นละ ๑๐ - ๑๕ กรัม ผสมน้ำ ๓ ลิตร ลงในร่องรอบ ๆ โคนต้น โดยไม่ต้องกลบดินทุก ๖ เดือน

- เก็บต้นหรือรากไม้ที่เป็นโรคเผาทำลายทิ้งให้หมด โดยเฉพาะเศษรากไม้ที่มีเส้นใยสีขาวของเชื้อราติดอยู่ เพื่อลดแหล่งเชื้อ

## โรคใบจุดก้ำงปลา

สาเหตุการเกิดโรค เกิดจากเชื้อรา

ลักษณะอาการของโรคที่เกิด

ผลบนใบมี ๒ ลักษณะ เป็นจุดกลมทึบสีน้ำตาลดำ ขอบแผลสีเหลือง และแผลลายก้ำงปลา ต่อมาใบจะร่วง สำหรับแผลบนกิ่งก้านเป็นรูปยาวรีตามความยาวของกิ่งก้าน กลางแผลจะซ้้า ต่อมากิ่งก้านจะแห้งตาย

ช่วงเวลาและพื้นที่ที่เชื้อแพร่ระบาด

ระบาดในพื้นที่ทั่วไป เฉพาะแหล่งที่มีสภาพแวดล้อมเหมาะสมจะระบาดมาก

ในช่วงฤดูฝน

การป้องกันกำจัด

- ปลูกยางพันธุ์ต้านทานโรค
- ตัดแต่งกิ่งก้านและกำจัดวัชพืชในสวนยางให้โล่งเตียน เพื่อลดความชื้นและความรุนแรงของโรค

เนื่องจาก เป็นพืชอาศัยของโรค

- ไม่ควรปลูกงา ถั่วเหลือง และมะละกอ ในพื้นที่ที่มีการระบาดของโรค

เนื่องจาก เป็นพืชอาศัยของโรค

- ใช้สารป้องกันกำจัดโรค



## โรคราสีชมพู

สาเหตุ เกิดจากเชื้อรา

ลักษณะอาการของโรคที่เกิด

บริเวณที่ถูกทำลายจะเป็นรอยปริ มีน้ำยางไหลซึมเป็นทางยาว และมีเส้นใยสีขาวคล้ายใยแมงมุมปกคลุม เมื่อเชื้อราเจริญลูกกลมเข้าถึงเนื้อไม้จะเห็นผิวเปลือกเป็นแผ่นสีชมพู และมีกิ่งใหม่แตกออกบริเวณใต้รอยแผล

ช่วงเวลาและพื้นที่ที่เชื้อแพร่ระบาด

ระบาดในพื้นที่ทั่วไป เฉพาะแหล่งที่มีสภาพแวดล้อมเหมาะสมจะระบาดมากใน

ฤดูฝน

การป้องกันกำจัด

- ปลูกยางพันธุ์ต้านทานโรค
- ตัดแต่งกิ่งก้านและกำจัดวัชพืชในสวนยางให้โล่งเตียนเพื่อลดความชื้นและความรุนแรงของโรค

รุนแรงของโรค

- ต้นที่เป็นโรค ให้ตัดส่วนที่เป็นโรคต่ำกว่ารอยแผล ๒ - ๓ นิ้ว เผาส่วนที่เป็นโรค

ทาสารป้องกันเคลือบรอยแผลที่ตัด

- ใช้สารป้องกันกำจัดโรค

## ปลวก ( termites )

### ลักษณะการทำลาย

ปลวกมี ๒ ชนิด คือ ชนิดที่กินเนื้อไม้ที่ตายแล้ว ซึ่งไม่เป็นอันตรายต่อต้นยาง และชนิดกินเนื้อไม้สด ซึ่งจะกัดกินรากและภายในลำต้นจนเป็นโพรง ทำให้พุ่มใบยางมีสีเหลืองผิดปกติ ต้นยางเสียหายถึงตายได้

### การป้องกันกำจัด

ใช้สารเคมีคลอเดนในอัตรา ๑๒๕ - ๑๗๕ กรัม ผสมน้ำ ๒๐ ลิตร ราดรอบต้นยางที่ถูกปลวกทำลาย และต้นยางข้างเคียง ต้นละ ๑ - ๒ ลิตร



## หนอนทราย ( grub of cockchafers )

### ลักษณะการทำลาย

หนอนทรายเป็นตัวอ่อนของด้วงชนิดหนึ่ง รูปร่างเหมือนตัวซี ( C ) ขนาดลำตัวยาวประมาณ ๓ - ๕ เซนติเมตร สีขาว หนอนทรายกัดกินรากยางจนรากไม่สามารถดูดหาอาหารเลี้ยงลำต้นได้ ทำให้พุ่มใบยางมีสีเหลืองผิดปกติ ต้นยางตายเป็นหย่อม ๆ พบมากในแปลงต้นกล้ายางที่ปลูกในดินทราย

### การป้องกันกำจัด

ใช้วิธีเขตกรรมและวิธีกล โดยปลูกพืชล่อแมลง เช่น ตะไคร้ มันเทศ และข้าวโพด รอบต้นกล้ายางที่ปลูกใหม่ แมลงจะออกมาทำลายพืชล่อ หลังจากนั้นให้ขุดพืชล่อ จับแมลงมาทำลาย หรือใช้สารเคมี เอ็นโดซัลแฟน + บีทีเอ็มซี ( ๔.๕ % จี ) ในอัตราไร่ละ ๕ กิโลกรัม โรยรอบ ๆ ข้างต้นยาง แล้วกลบดิน หรือใช้คลอเดนในอัตรา ๔๐ - ๘๐ ซีซี ผสมน้ำ ๒๐ ลิตร ราดรอบต้นยางที่ถูกหนอนทรายกัดกิน และต้นยางข้างเคียง ต้นละ ๑ - ๒ ลิตร





## ๖. การกรีดยาง

การกรีดยางที่ดีและถูกต้อง ต้องคำนึงถึง ปัจจัยที่เกี่ยวข้องหลายประการ ได้แก่ พันธุ์ยาง อายุต้นยาง ฤดูกาล การเปิดกรีด วิธีการกรีด ระบบกรีด วิธีการใช้สารเคมีเร่งน้ำยาง และ ความชำนาญของคนกรีด การเลือกใช้ปัจจัย ที่สอดคล้องเหมาะสม สามารถเพิ่มผลผลิตยาง ให้สูงขึ้น ถนอมต้นยางให้สามารถกรีดได้ยาวนานขึ้น คุ่มค่ากับการลงทุนปลูกสร้างสวนยาง

โดยทั่วไปต้นยางเปิดกรีดได้เมื่ออายุ ประมาณ ๗ ปีครึ่ง และต้นยางในสวนนั้น ต้องมีขนาดเปิดกรีดได้มากกว่าร้อยละ ๗๐ ของยางทั้งหมด สำหรับต้นติดตาที่ระดับ ความสูง ๑๕๐ เซนติเมตร เส้นรอบวงลำต้น ต้องไม่ต่ำกว่า ๕๐ เซนติเมตร

การกรีดยางต้องยึดหลักที่ว่า เมื่อกรีดแล้วต้องได้น้ำยางมาก เปลือกเสียหายน้อยที่สุด และสามารถกรีดได้นานประมาณ ๒๕ - ๓๐ ปี

ขนาดของต้นยางที่เปิดกรีดได้

- การเปิดกรีดครั้งแรก

ต้นติดตา

๑. ต้นยางจะเปิดกรีดได้เมื่อวัดรอบต้นตรงบริเวณที่สูงจากพื้นดิน ๑๕๐ เซนติเมตร ได้ ๕๐ เซนติเมตร ขึ้นไป โดยไม่คำนึงถึงอายุของต้นยาง และเปิดกรีด ณ จุดที่สูงจากพื้นดิน ๑๕๐ เซนติเมตร

๒. ในระยะ ๓ ปีแรก กรีดครั้งต้น วันเว้นวัน โดยไม่มีการกรีดชดเชย และควรหยุดกรีดเมื่อยางผลัดใบ

๓. กรีดครั้งต้น วันเว้นวัน ตลอดไป หลังจากกรีดไปแล้ว ๓ ปี และมีการกรีดชดเชย ถ้าวันกรีดน้อยกว่า ๒๐๐ วัน / ปี

๔. กรีดจากซ้ายมาขวา โดยทำมุมให้เอียง ๓๐ - ๓๕ องศา กับแนวระดับ

ต้นกล้า

๑. ต้นยางจะเปิดกรีดได้เมื่อวัดรอบต้นตรงบริเวณที่สูงจากพื้นดิน ๗๕ ซม. ได้ ๕๐ เซนติเมตรขึ้นไป โดยไม่คำนึงถึงอายุของต้นยาง และเปิดกรีดที่จุดสูงจากพื้นดิน ๗๕ เซนติเมตร

๒. กรีดครั้งต้น วันเว้นสองวัน สำหรับหน้าแรก

๓. กรีดครั้งต้น วันเว้นวัน สำหรับหน้าต่อไป โดยไม่ต้องกรีดชดเชย แต่ควรหยุดกรีดเมื่อต้นยางผลัดใบ

๔. กรีดจากซ้ายไปขวา โดยทำมุมให้เอียง ๓๐ - ๓๕ องศา กับแนวระดับ

### เวลาที่เหมาะสมในการกรีดยาง

ควรจะเริ่มกรีดยางตั้งแต่ตอนเช้า ประมาณ ๐๖.๐๐ – ๐๘.๐๐ น. เพราะจะทำให้ปฏิบัติงานได้สะดวก เนื่องจากมองเห็นชัดเจนกว่ากลางวัน และผลผลิตที่ได้ใกล้เคียงกับการกรีดยางในตอนกลางวัน

### ขนาดของงานกรีดยาง

คนกรีดยาง ๑ คน จะสามารถกรีดยางในสวนยางที่ปลูกในพื้นที่ราบ ตามระบบครึ่งลำต้นวันเว้นวัน ได้ประมาณ ๔๐๐ – ๔๕๐ ต้น / วัน

### วิธีการกรีดยาง

ควรกรีดยางโดยใช้วิธีกระตุกข้อมือหรือการชอย พร้อมกับย่อตัวและสลับเท้าไปตามรอยกรีดของต้นยาง อย่างกรีดโดยวิธีใช้ท่อนแขนลากหรือกระชากเป็นอันขาด การกรีดโดยวิธีกระตุกข้อมือจะทำให้กรีดได้เร็ว ควบคุมการกรีดง่าย กรีดเปลือกได้บาง แม้จะกรีดบาดเนื้อไม้ก็จะบาดเป็นแผลเล็ก ๆ เท่านั้น

### ระบบการกรีดยาง

การกรีดยางสามารถแบ่งตามช่วงระยะเวลาการกรีดยาง และการใช้สารเคมีเร่งน้ำยางได้ ๔ ประเภท คือ

๑. การกรีดยางในระยะ ๓ ปีแรก
๒. การกรีดยางในระยะ ๓ ปีไปแล้ว
๓. การกรีดยางเปลือกงอกใหม่
๔. การใช้สารเคมีเร่งน้ำยางกับเปลือกเดิม ของยางบางพันธุ์

### ๗. การเสริมรายได้เจ้าของสวนยาง

ในช่วงระยะ ๑ – ๓ ปี หลังปลูกยาง เจ้าของสวนไม่มีรายได้จากสวนยาง สามารถหารายได้เพิ่มด้วยการปลูกพืชแซมยาง และเมื่อต้นยางให้ผลผลิตแล้ว เจ้าของสวนยางสามารถปลูกพืชร่วมยางควบคู่กับการทำสวนยางเพื่อเพิ่มรายได้

### การปลูกพืชแซมยาง

พืชแซมยาง หมายถึง พืชที่ปลูกระหว่างแถวยางในขณะที่ต้นยางมีอายุไม่เกิน ๓ ปี เพื่อเป็นการเสริมรายได้ในช่วง ๓ ปีแรก ซึ่งสามารถปลูกพืชล้มลุกและพืชอายุสั้นได้หลายชนิด โดยต้องพิจารณาถึงตลาด แรงงาน เงินทุน ขนาดพื้นที่ การคมนาคม และสภาพแวดล้อมต่าง ๆ

### หลักในการพิจารณาปลูกพืชแซมยาง

- ควรปลูกพืชที่ตลาดมีความต้องการ และใช้แรงงานในครอบครัว
- ไม่ควรปลูกหลังจากต้นยางมีอายุ ๓ ปี
- ควรปลูกพืชล้มลุกอายุสั้นชนิดต่าง ๆ ในระบบหมุนเวียน
- ควรปลูกพืชแซมห่างจากแถวยางไม่น้อยกว่า ๑ เมตร
- ไม่ควรปลูกพืชแซมยางในดินที่มีความอุดมสมบูรณ์ต่ำ
- ถ้าต้องการปลูกพืชแซมยาง ควรปลูกยางโดยเว้นระยะระหว่างแถวยางไม่น้อยกว่า

๗ เมตร

- การปลูกพืชไร่ต่าง ๆ เป็นพืชแซมยาง เช่น ข้าวไร่ ข้าวโพด ถั่วลิสง ถั่วเขียว พืชผักชนิดต่าง ๆ เช่น ถั่วฝักยาว พริกชี้หนู ผักกาดเขียว แตงกวา สับปะรด เป็นต้น ควรอยู่ใกล้แหล่งน้ำ และควรปลูกสลับกับพืชตระกูลถั่ว

- หลู้รูลูชี่ ปลูกห่างแถวยงประมณ ๑.๕ เมตร และไม่ควรปลูกหลู้รูลูชี่อาหารสัตว์ชนิดอื่น เพราะอาจจะมีผลกระทบต่อการเจริญเติบโตของยง

- กลัวยและมะละกอ ปลูกแถวเดียวกึ่งกลางระหว่างแถวยง ซึ่งสามารถปลูกพีชอายุสั้นในระบบผสมผสานได้อีกหลายชนิด เช่น ข้าวไร่ ถั่วลิสง เป็นต้น

- ไม่ควรปลูกมันสำปะหลัง อ้อย ละหู่่ง เป็นพีชแซม เพราะจะมีผลกระทบต่อการเจริญเติบโตของต้นยง

- ปฏิบัติและบำรุงรักษาพีชแซมยงต่าง ๆ ตามชนิดของพีชนั้น ๆ ตามปกติ  
- ควรนำเศษซากของพีชแซมทิ้งไว้ในที่เดิม หรือนำไปคลุมโคนต้นยง โดยให้ห่างจากโคนต้นยงเล็กน้อย

- หลังจากเก็บเกี่ยวผลผลิตของพีชแซมยงแล้ว ให้ปลูกพีชตระกูลถั่วแทนทันที

**การปลูกพีชร่วมยง**

พีชร่วมยง หมายถึง พีชที่ปลูกควบคู่กับการปลูกยง สามารถเจริญเติบโตร่วมยงได้

**หลักในการพิจารณาปลูกพีชร่วมยง**

- คำนึงถึงผลตอบแทนจากการลงทุนปลูกพีชร่วมยงแต่ละชนิด  
- เกษตรกรควรคั่นเคยกับการปฏิบัติดูแลรักษาพีชร่วมยงที่เลือกปลูก  
- พีชร่วมยงที่ปลูกต้องไม่กระทบกระเทือนการปฏิบัติงานในสวนยง หรือมีผลต่อการเจริญเติบโตของต้นยง จนทำให้ผลผลิตจากต้นยงลดลง

- ชนิดของพีชร่วมยงที่สำคัญ ได้แก่ ะกะหาวน สละ หวาย ะกะหาวน หน้าวัว เป็นต้น  
การเลี้ยงสัตว์ในสวนยง

- สัตว์ที่นิยมเลี้ยง ได้แก่ แกะ โค สัตว์ปีก และผึ้ง

- ควรปล่อยแกะและโคเข้าไปในสวนยง เมื่อยงอายุ ๑ ปี และ ๓ ปีขึ้นไป

ตามลำดับ

**๔) ปฏิทินการเพาะปลูก**

เกษตรกรในอำเภอวังเหนือ มีการปลูกยงพารา ดังนี้

ชื่อสินค้า	ม.ค.	ก.พ.	มี.ค.	เม.ย.	พ.ค.	มิ.ย.	ก.ค.	ส.ค.	ก.ย.	ต.ค.	พ.ย.	ธ.ค.
ยงพารา					←	△	→					▽

สัญลักษณ์

←→ ช่วงฤดูปลูก

△ ปลูกสูงสุด

←.....→ ช่วงฤดูเก็บเกี่ยว

▽ เก็บเกี่ยวสูงสุด

ที่มา : สำนักงานเกษตรอำเภอวังเหนือ, พ.ศ. ๒๕๖๕

**๕) ต้นทุนการผลิต**

อำเภอวังเหนือ มีต้นทุนการผลิตยงพารา โดยพื้นที่นอกเขตชลประทานมีต้นทุนการผลิตเป็นเงิน ๗,๔๑๘.๘๒ บาท

คำนวณต้นทุนการผลิตยางพารา			
☛ (ใช้ตัวเลขของสหกรณ์เท่านั้น ในช่องสีเหลือง) เป็นการคิดคำนวณต้นทุนอย่างง่ายเท่านั้น			
พื้นที่เพาะปลูก แบ่งที่คำนวณ ระบุจำนวนไร่	ไร่		ไร่
<b>1. ค่าใช้จ่าย</b>	ทั้งหมด		
1.1 ค่าแรงงาน	4,500.00	300.00	บาท
ค่าแรงงาน + ขุดหลุม (เป็นลูก)			บาท
ค่าปลูก (เป็นลูก และปลูกซ่อม)			บาท
ค่าปุ๋ยเคมี	300.00	300.00	บาท
ค่าเก็บเกี่ยว รวมรวม (รวมปุ๋ยคอก เลี้ยงคอก)	4,200.00		บาทต่อไร่ คอก
1.2 ค่าวัสดุ	3,788.00	3,788.00	บาท
ค่าพันธุ์ (เป็นลูก และปลูกซ่อม)			บาท
ค่าปุ๋ย	1,688.00	1,688.00	บาท
ค่ายาปราบศัตรูพืชและวัชพืช	800.00	800.00	บาท
ค่าวัสดุอื่นๆ น้ำมันเชื้อเพลิง และค่าซ่อมแซมอุปกรณ์	1,600.00	1,600.00	บาท
1.3 ค่าดอกเบี้ยเงินกู้	538.37	266.37	บาท
1.4 ค่าเช่าที่ดิน		0.00	บาท
1.5 ค่าเสื่อมอุปกรณ์	226.85	226.85	บาท
1.6 ค่าเสื่อมอาคารอุปกรณ์	38.81	38.81	บาท
1.7 ต้นทุนเฉลี่ยก่อนหักผล		2,788.78	บาทต่อไร่
2. ผลผลิต ที่คาดว่าจะเก็บเกี่ยวได้ในแปลง (เฉลี่ย)		200.00	กิโลกรัมต่อไร่
3. ราคาที่คาดว่าจะขายได้		36.00	บาทต่อกิโลกรัม
<b>4. ผลการคำนวณตามต้นทุนอย่างง่าย (ไร่)</b>			
ต้นทุน เริ่มต้นของเกษตรกร ทั้งหมด	9,102.83		บาทไร่
ต้นทุน เริ่มต้นของเกษตรกร เฉลี่ยต่อไร่	9,102.83		บาทไร่
ต้นทุนรวม ของเกษตรกร เฉลี่ยต่อไร่ ตลอดอายุเฉลี่ยของพื้นที่	7,418.02		บาทไร่
รายได้	-	7,200.00	บาทไร่
กำไร / ขาดทุน	-	7,200.00	บาทไร่
5. ต้นทุน ของ สห. เฉลี่ยต่อไร่ คอก		13,182.21	บาทไร่

หมายเหตุ : ต้นทุนมาตรฐานของ สห. เป็นต้นทุนการผลิตบางส่วนซึ่ง

หากต้องการคำนวณต้นทุนการผลิต ไร่ต่อครัวเรือนที่ปลูก และค่าใช้จ่าย ในและกิจกรรมที่จ่ายไปในการปลูกพืชขึ้น ต้นจำนวนพื้นที่ปลูกที่แปลง(ไร่)

( ค่าใช้จ่ายของสหกรณ์ ไร่ปลูก เฉลี่ย ให้ทำ ฯลฯ )

( ไม่รวมค่าขนส่งไปขาย )

ต้นทุนเฉลี่ยก่อนหักผล คือจากเงินลงทุนก่อนหักผล ต้นทุนปลูก จนถึงปีก่อนเก็บเกี่ยว เช่น ค่าเตรียมดิน ค่าปลูก ค่าทำนุ และอื่น ๆ เลือกลงทุนตั้งแต่ ปีที่เก็บเกี่ยวจนถึงอายุขัยทางเศรษฐกิจของพื้นที่

← ต้นทุนของเกษตรกร

← ต้นทุนของสหกรณ์ ของ สห.

ภาพที่ ๒๗ แสดงต้นทุนการผลิตยางพารา ปี ๒๕๖๔ อำเภอวังเหนือ จังหวัดลำปาง (ที่มา : สำนักงานเกษตรอำเภออำเภอวังเหนือ, พ.ศ. ๒๕๖๕)

๖) สถานการณ์การตลาด/วิถีการตลาด (สถานการณ์การตลาดของอำเภอ)

การผลิตยางพาราของเกษตรกรอำเภอวังเหนือ จังหวัดลำปาง เป็นการผลิตเพื่อสร้างรายได้ โดยจะเก็บเกี่ยวผลผลิตแล้วขายให้กับสหกรณ์กองทุนสวนยางลำปาง จำกัด พ่อค้ารวบรวมในพื้นที่

(๑) วิถีการตลาด (เป็นวิถีตลาดที่เกิดขึ้นในอำเภอ)

เกษตรกรทั่วไป นำไปขายให้กับสหกรณ์กองทุนสวนยางลำปาง จำกัด และพ่อค้าผู้รวบรวมในพื้นที่

๗) เกษตรกรต้นแบบในพื้นที่

อำเภอวังเหนือ มีเกษตรกรที่เป็นต้นแบบในพื้นที่ มีความรู้ ความชำนาญ องค์กรความรู้ในเทคโนโลยีการผลิตยางพาราที่มีความโดดเด่น โดยมีเกษตรกรที่เป็นต้นแบบด้านยางพารา จำนวน ๓ ราย ดังนี้

- |                             |                     |
|-----------------------------|---------------------|
| ๑. นายเกียรติไชย เชื้อเขียว | หมู่ ๖ ตำบลวังเหนือ |
| ๒. นายนิพนธ์ นิลโชติ        | หมู่ ๖ ตำบลวังเหนือ |
| ๓. นางยุภา ตัดไชย           | หมู่ ๖ ตำบลวังเหนือ |