

พืชเศรษฐกิจที่สำคัญ

ชนิดสินค้ามันสำปะหลัง

๑) พื้นที่เหมาะสม/ไม่เหมาะสม

(๑) เขตความเหมาะสม

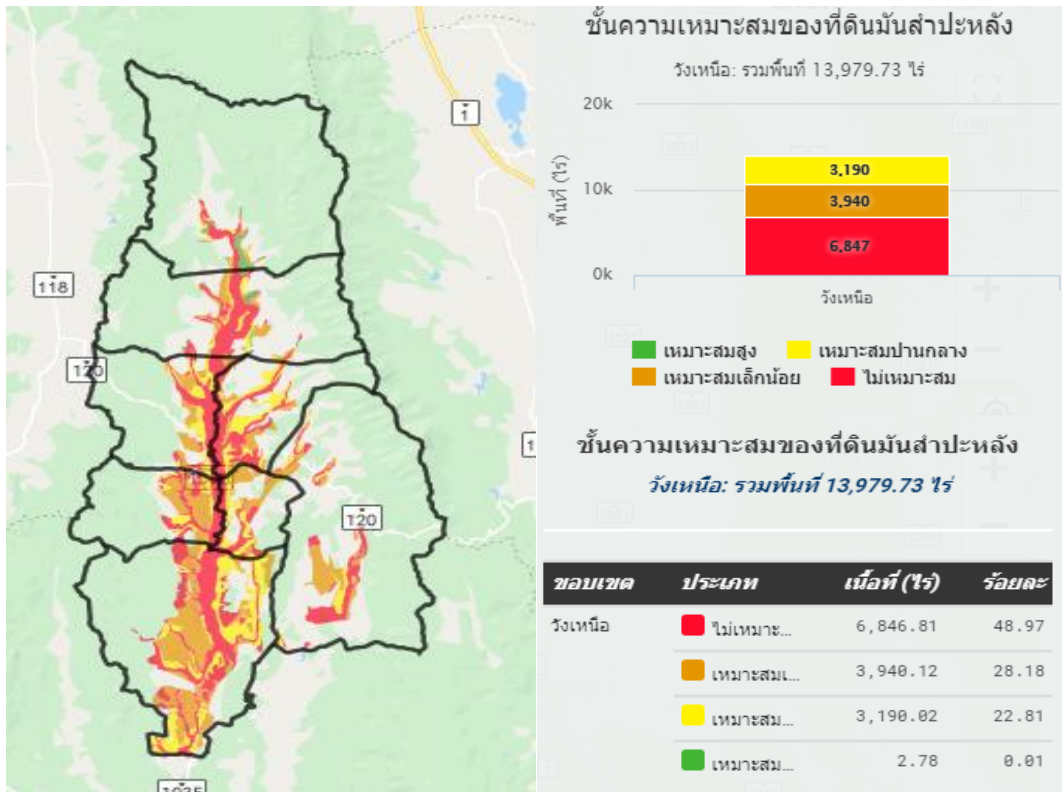
อำเภอวังเหนือ มีพื้นที่ที่เหมาะสมสำหรับปลูกมันสำปะหลังทั้งหมด จำนวน ๑๓๔,๘๓๕.๓๔ ไร่ แบ่งเป็นพื้นที่ที่มีความเหมาะสมมาก (S๑) จำนวน ๒,๐๗๓.๑๖ ไร่ คิดเป็นร้อยละ ๑.๕๓ พื้นที่เหมาะสมปานกลาง (S๒) จำนวน ๓๐,๗๒๓.๖๔ ไร่ คิดเป็นร้อยละ ๒๒.๗๘ พื้นที่เหมาะสมน้อย (S๓) จำนวน ๔๒,๑๗๗.๑๓ ไร่ คิดเป็นร้อยละ ๓๑.๒๘ และพื้นที่ไม่เหมาะสม (N) จำนวน ๕๙,๘๖๑.๔๑ ไร่ คิดเป็นร้อยละ ๔๔.๓๙

ตาราง แสดงเขตความเหมาะสม(พื้นที่ศักยภาพ) สำหรับปลูกมันสำปะหลัง อำเภอวังเหนือ จังหวัดลำปาง

ตำบล	พื้นที่ระดับความเหมาะสมสำหรับการปลูกมันสำปะหลัง (ไร่)				รวมพื้นที่ทั้งหมด
	เหมาะสมมาก (S๑)	เหมาะสมปานกลาง (S๒)	เหมาะสมน้อย (S๓)	ไม่เหมาะสม (N)	
รวมอำเภอวังเหนือ	๒,๐๗๓.๑๖	๓๐,๗๒๓.๖๔	๔๒,๑๗๗.๑๓	๕๙,๘๖๑.๔๑	๑๓๔,๘๓๕.๓๔
ทุ่งฮั่ว	๗๘๑.๗๘	๒,๐๔๔.๗๐	๓,๐๗๑.๐๐	๗๘๑.๗๘	๑๓,๖๙๘.๒๖
วังเหนือ	๒.๗๘	๓๑๙๐.๐๒	๓,๙๔๐.๑๒	๖,๘๔๖.๘๑	๑๓,๙๗๙.๗๓
วังใต้	-	๑,๕๕๒.๘๗	๕,๑๐๘.๙๘	๕,๗๔๑.๔๕	๑๒,๔๐๓.๓๐
ร่องเคาะ	-	๑๓,๔๗๘.๙๐	๑๗,๒๖๗.๕๐	๑๙,๓๕๑.๐๐	๕๐,๑๐๗.๔๐
วังทอง	-	๑,๙๑๕.๑๕	๕,๘๗๖.๔๐	๖,๑๓๑.๗๖	๑๓,๙๒๓.๓๑
วังซ้าย	-	๕,๒๐๔.๒๐	๒,๗๑๑.๒๖	๘,๐๒๓.๔๑	๑๕,๙๓๘.๘๗
วังแก้ว	๑,๒๘๘.๖๑	๖๐๒.๘๙	๗๑๐.๕๒	๒๔๐๐.๘๕	๕,๐๐๒.๘๗
วังทรายคำ	-	๒,๗๓๔.๙๑	๓,๔๙๑.๓๕	๓,๕๖๔.๘๖	๙,๗๙๑.๑๒

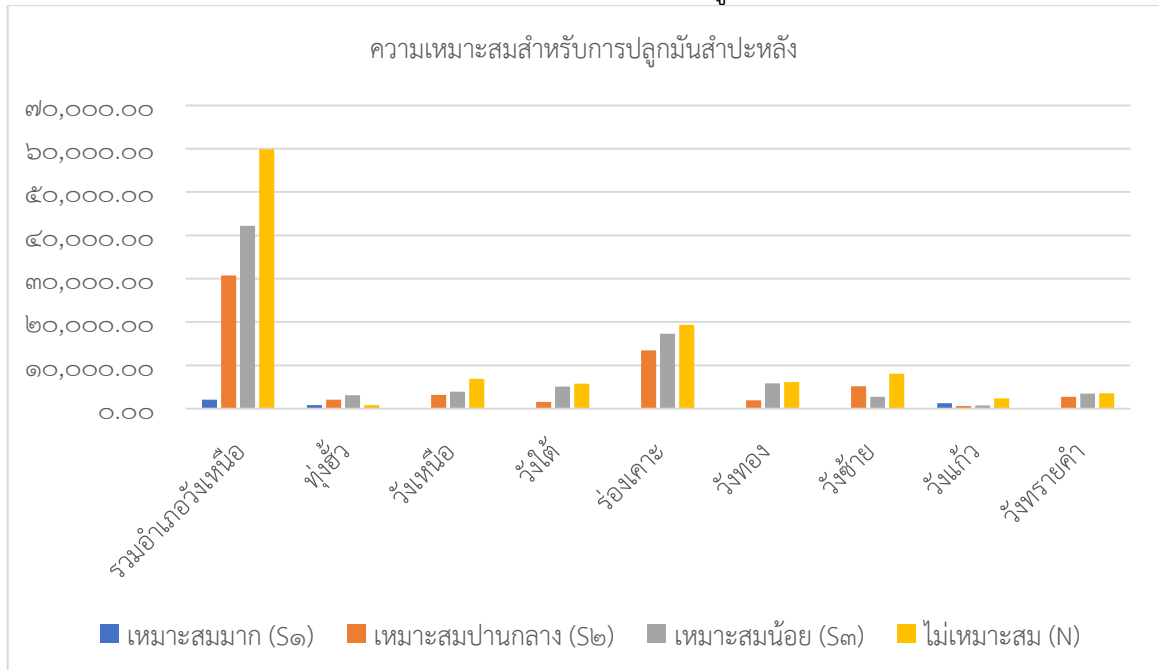
ที่มา: กรมพัฒนาที่ดิน, พ.ศ. ๒๕๖๑

แผนที่แสดงความเหมาะสมสำหรับการปลูกมันสำปะหลัง



ภาพ แสดงเขตความเหมาะสม (พื้นที่ศักยภาพ) สำหรับปลูกมันสำปะหลัง อำเภอวังเหนือ จังหวัดลำปาง (ที่มา: <http://agri-map-online.moac.go.th/>, พ.ศ. ๒๕๖๔)

กราฟแสดงความเหมาะสมสำหรับการปลูกมันสำปะหลัง



ภาพ แสดงร้อยละแต่ละระดับชั้นความเหมาะสมสำหรับมันสำปะหลัง อำเภอวังเหนือ จังหวัดลำปาง (ที่มา : กรมพัฒนาที่ดิน, พ.ศ. ๒๕๖๑)

(๒) พื้นที่ปลูกมันสำปะหลัง

อำเภอวังเหนือ จังหวัดลำปาง มีพื้นที่ปลูกมันสำปะหลัง จำนวน ๔,๘๘๕ ไร่ โดยปลูกมากที่สุด คือ ตำบลวังทอง จำนวน ๑,๖๖๘ ไร่ รองลงมาคือตำบลวังซ้าย จำนวน ๗๙๕ ไร่ และตำบลวังใต้ จำนวน ๖๘๖ ไร่ ตามลำดับ

ตาราง แสดงพื้นที่ปลูกมันสำปะหลัง อำเภอวังเหนือ จังหวัดลำปาง

ที่	ตำบล	พื้นที่ปลูกมันสำปะหลัง (ไร่)
	ทุ่งฮั่ว	๖๕๐.๐๐
	วังเหนือ	๓๕๙.๐๐
	วังใต้	๖๘๖.๐๐
	ร่องเคาะ	๓๖๘.๐๐
	วังทอง	๑,๖๖๘.๐๐
	วังซ้าย	๗๙๕.๐๐
	วังแก้ว	๙๑.๐๐
	วังทรายคำ	๒๗๓.๐๐
	รวม	๔,๘๘๐.๐๐

ที่มา: ศูนย์เทคโนโลยีสารสนเทศและการสื่อสาร กรมส่งเสริมการเกษตร, พ.ศ. ๒๕๖๓

(๓) พื้นที่ปลูกมันสำปะหลัง ตามระดับชั้นความเหมาะสม

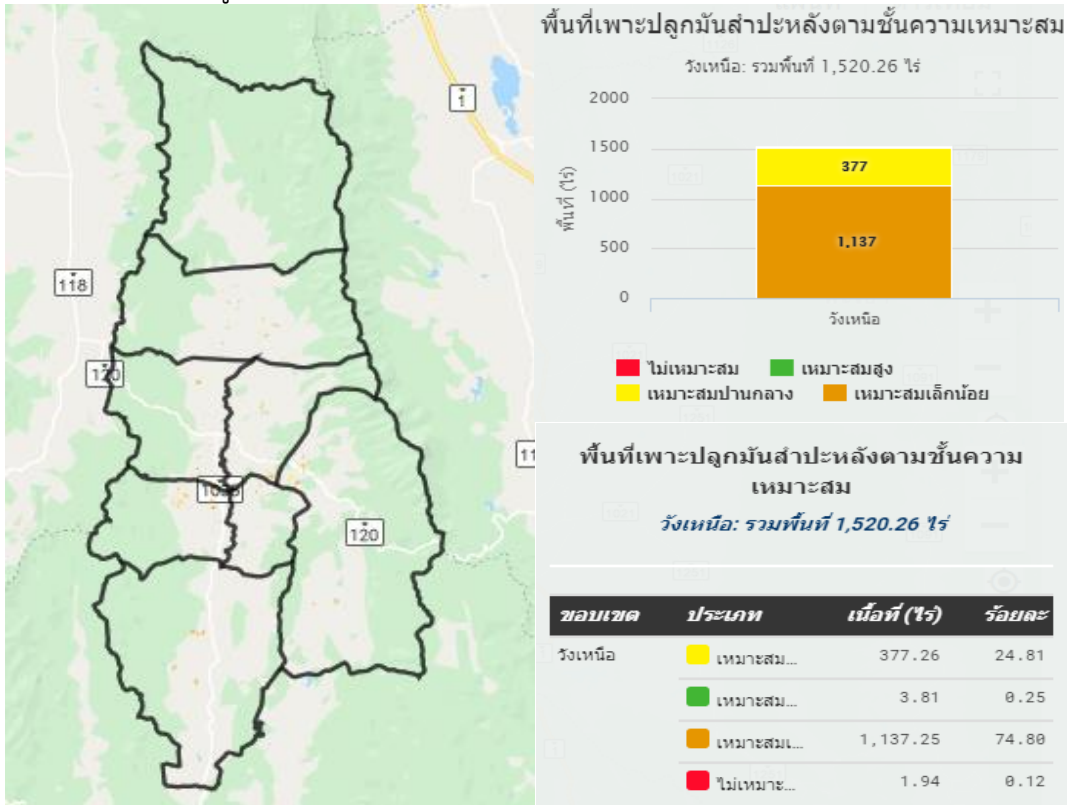
อำเภอวังเหนือ มีพื้นที่ปลูกมันสำปะหลัง ตามระดับชั้นความเหมาะสม จำนวน ๑,๕๒๐.๒๖ ไร่ แบ่งเป็นพื้นที่ที่มีความเหมาะสมมาก (S๑) จำนวน ๓.๘๑ ไร่ คิดเป็นร้อยละ ๐.๒๕ พื้นที่เหมาะปานกลาง (S๒) จำนวน ๓๗๗.๒๖ ไร่ คิดเป็นร้อยละ ๒๔.๘๑ พื้นที่เหมาะสมน้อย (S๓) จำนวน ๑,๑๓๗.๒๕ ไร่ คิดเป็นร้อยละ ๗๔.๘๐ และพื้นที่ไม่เหมาะสม (N) จำนวน ๑.๙๔ ไร่ คิดเป็นร้อยละ ๐.๑๒

ตาราง แสดงพื้นที่ปลูกมันสำปะหลัง ตามระดับชั้นความเหมาะสม อำเภอวังเหนือ จังหวัดลำปาง

ตำบล	พื้นที่ปลูกตามระดับความเหมาะสมสำหรับการปลูกมันสำปะหลัง (ไร่)				
	เหมาะสมมาก (S๑)	เหมาะปานกลาง (S๒)	เหมาะสมน้อย (S๓)	ไม่เหมาะสม (N)	รวมพื้นที่ทั้งหมด
รวมอำเภอวังเหนือ	๓.๘๑	๓๗๗.๒๖	๑,๑๓๗.๒๕	๑.๙๔	๑,๕๒๐.๒๖
ทุ่งฮั่ว	๓.๘๑	๕๒.๖	๑๕๘.๐๔	-	๒๑๔.๔๕
วังเหนือ	-	๓๕.๗๓	๑๘๒.๙๖	-	๒๑๘.๖๙
วังใต้	-	๙๔.๖๕	๒๔๒.๙๓	-	๓๓๗.๕๘
ร่องเคาะ	-	๕๔.๘๑	๑๘๙.๖๑	-	๒๔๔.๔๒
วังทอง	-	๘๕.๕๑	๒๑๖.๒๓	๑.๙๔	๓๐๓.๖๗
วังซ้าย	-	๕๖.๙๗	๙๔.๖๑	-	๑๕๑.๕๘
วังแก้ว	-	-	-	-	-
วังทรายคำ	-	๖.๙๙	๕๒.๘๗	-	๕๙.๘๖

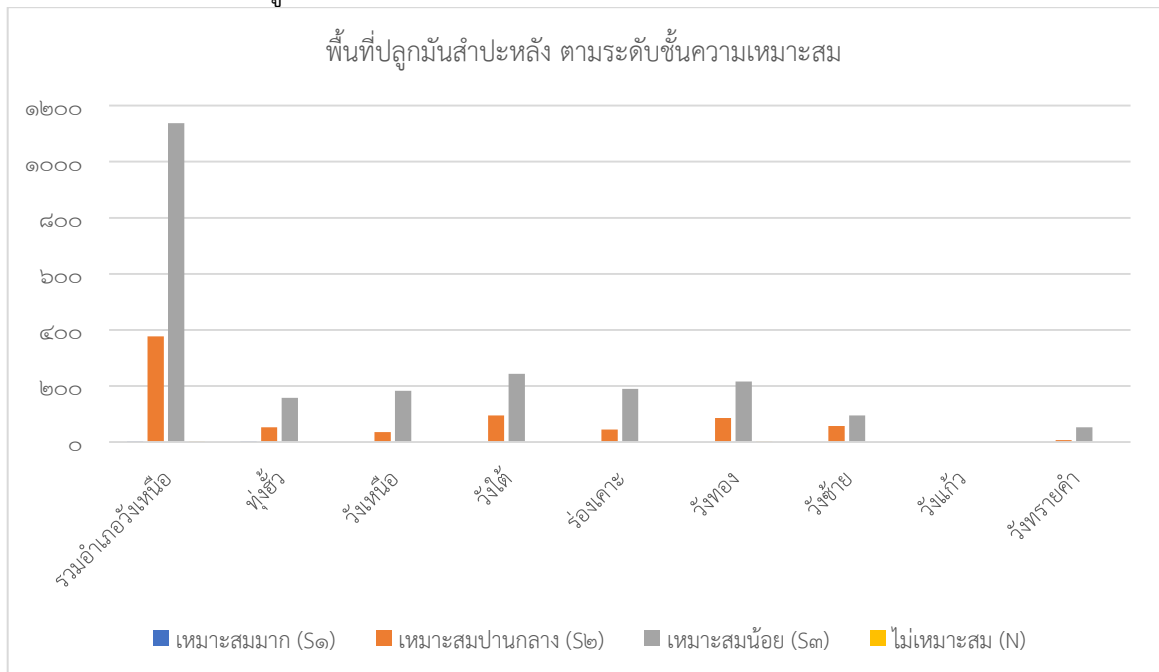
ที่มา: กรมพัฒนาที่ดิน, พ.ศ. ๒๕๖๑

แผนที่แสดงพื้นที่ปลูกมันสำปะหลัง ตามระดับชั้นความเหมาะสม อำเภอวังเหนือ จังหวัดลำปาง



ภาพ แผนที่แสดงพื้นที่ปลูกมันสำปะหลัง ตามระดับชั้นความเหมาะสม อำเภอวังเหนือ จังหวัดลำปาง
(ที่มา: <http://agri-map-online.moac.go.th/>, พ.ศ. ๒๕๖๔)

กราฟแสดงพื้นที่ปลูกมันสำปะหลัง ตามระดับชั้นความเหมาะสม อำเภอวังเหนือ จังหวัดลำปาง



ภาพ แสดงร้อยละพื้นที่ปลูกมันสำปะหลัง ตามระดับชั้นความเหมาะสม อำเภอวังเหนือ จังหวัดลำปาง
(ที่มา : กรมพัฒนาที่ดิน, พ.ศ. ๒๕๖๑)

๒) ปริมาณการผลิต

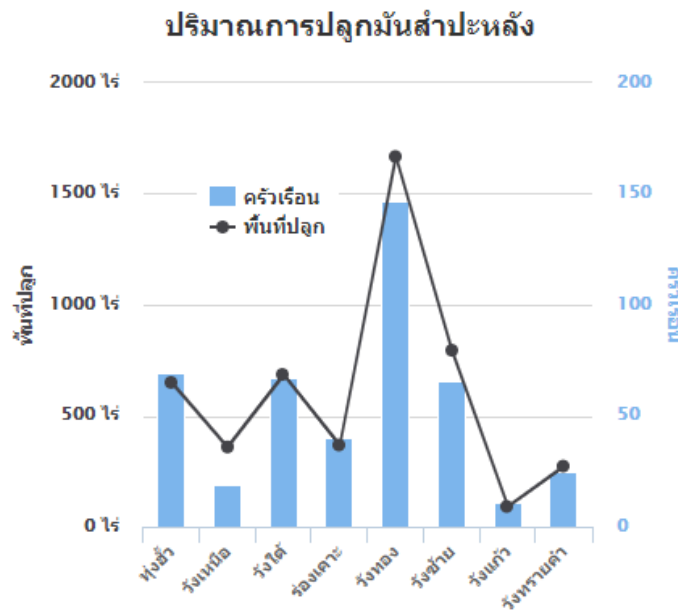
อำเภอวังเหนือ มีพื้นที่การปลูกมันสำปะหลัง จำนวน ๔,๘๙๐ ไร่ ๔๓๘ ครัวเรือน โดยมีพื้นที่ปลูกมากต่อบลวังทอง จำนวน ๑,๖๖๘ ไร่ จำนวน ๑๔๗ ครัวเรือน รองลงมาคือตำบลวังซ้าย จำนวน ๗๙๕ ไร่ ๖๖ ครัวเรือน และตำบลวังใต้ จำนวน ๖๘๖ ไร่ ๘๗ ครัวเรือน ตามลำดับ

ตาราง แสดงปริมาณการปลูกมันสำปะหลัง อำเภอวังเหนือ จังหวัดลำปาง

ตำบล	ครัวเรือน เกษตรกร	พื้นที่ปลูก (ไร่)	พื้นที่เก็บเกี่ยว (ไร่)	ผลผลิต (ตัน)	ผลผลิตต่อไร่ (ตัน)
ทุ่งฮั่ว	๖๙.๐๐	๖๕๐.๐๐	๖๕๐.๐๐	๒,๖๐๐.๐๐	๔.๐
วังเหนือ	๑๙.๐๐	๓๕๙.๐๐	๓๕๗.๐๐	๑,๔๒๘.๐๐	๔.๐
วังใต้	๖๗.๐๐	๖๘๖.๐๐	๖๘๖.๐๐	๒,๗๔๔.๐๐	๔.๐
ร่องเคาะ	๔๐.๐๐	๓๖๘.๐๐	๓๖๖.๐๐	๑,๔๖๔.๐๐	๔.๐
วังทอง	๑๔๗.๐๐	๑,๖๖๘.๐๐	๑,๖๖๘.๐๐	๖,๖๗๒.๐๐	๔.๐
วังซ้าย	๖๖.๐๐	๗๙๕.๐๐	๗๙๕.๐๐	๓,๑๘๐.๐๐	๔.๐
วังแก้ว	๑๑.๐๐	๙๑.๐๐	๙๑.๐๐	๓๖๔.๐๐	๔.๐
วังทรายคำ	๒๕.๐๐	๒๗๓.๐๐	๒๗๒.๐๐	๑,๐๘๘.๐๐	๔.๐
รวม	๔๓๘.๐๐	๔,๘๙๐.๐๐	๔,๘๘๕.๐๐	๑๙,๕๕๐.๐๐	

ที่มา : ศูนย์เทคโนโลยีสารสนเทศและการสื่อสาร กรมส่งเสริมการเกษตร, พ.ศ. ๒๕๖๓

แผนภูมิแสดงปริมาณการมันสำปะหลัง อำเภอวังเหนือ จังหวัดลำปาง



ภาพ แสดงปริมาณการปลูกมันสำปะหลัง อำเภอวังเหนือ จังหวัดลำปาง
(ที่มา : ศูนย์เทคโนโลยีสารสนเทศและการสื่อสาร กรมส่งเสริมการเกษตร, พ.ศ. ๒๕๖๓)

๓) สถานการณ์ใช้เทคโนโลยีการผลิต (เป็นเทคโนโลยีการผลิตที่ใช้ในอำเภอ)

(๑) การใช้พันธุ์ดี พันธุ์ระยะยง ๑๑

(๒) การเตรียมดิน

หากดินที่ทำการเพาะปลูกมันติดต่อกันหลายปี ควรปรับปรุงดิน เพื่อรักษาระดับผลผลิตในระยะยาว ด้วยการใส่ปุ๋ยคอก ปุ๋ยหมัก ที่หาได้ในท้องถิ่น หรือปลูกพืชตระกูลถั่วต่าง ๆ หมุนเวียนบำรุงดิน ในกรณีที่พื้นที่ประเภทหญ้าคา ควรใช้ยาราวด์ออฟหรือเครื่องเผาต่าง ๆ ควรใช้ยาสตาร์เรน ฉีดพ่นยาจำกัดเสียก่อนการไถ จากนั้นไถครั้งแรก โดยไถกลบวัชพืชก่อนปลูกด้วยผาน ๓ (อย่าเผาทำลายวัชพืช) ให้ลึกประมาณ ๒๐-๓๐ ซม. แล้วทิ้งระยะไว้ประมาณ ๒๐-๓๐ วัน เพื่อหมักวัชพืชเป็นปุ๋ยในดินต่อไป ไถพรวนด้วยผาน ๗ อีก ๑-๒ ครั้ง ตามความเหมาะสม และรีบปลูกโดยเร็ว ในขณะที่ดินยังมีความชื้นอยู่

(๓) การปลูก

ปลูกเป็นแถวแนวตรง เพื่อสะดวกในการบำรุงรักษาและกำจัดวัชพืช โดยใช้ระยะระหว่างแถว ๑.๒๐ เมตร ระยะระหว่างต้น ๘๐ ซม. และปักท่อนพันธุ์ให้ตั้งตรงลึกในดินประมาณ ๑๐ ซม.

(๔) การดูแลรักษา

การปลูกในฤดูฝนสภาพดินชื้น ควรฉีดยาคุมวัชพืชด้วยยาไดยูรอน (คาแม็กซ์) หลังจากการปลูกทันที ไม่ควรเกิน ๓ วัน หรือก่อนต้นมันงอก หากฉีดหลังต้นมันงอก อาจทำให้ต้นมันเสียหายได้ ใช้ยาในอัตรา ๖ ซีดี (๖๐๐ กรัม) ผสมน้ำ ๒๐๐ ลิตร ฉีดพ่นได้ประมาณ ๑ ไร่/ครั้ง

(๕) การใส่ปุ๋ย

รอบที่ ๑ ใส่ปุ๋ย ๑๕-๑๕-๑๕ อัตรา ๒๕-๕๐ กก./ไร่ ห่างจากต้นมัน ๑ คืบ (๒๐ ซม.) จากนั้นใช้จอบกำจัดวัชพืช พร้อมกับกลบปุ๋ยไปด้วย หรือใส่ปุ๋ยโดยการขุดหลุม ห่างจากโคนต้น ๑ คืบ แล้วกลบดินตามข้อสำคัญควรใส่ปุ๋ยขณะที่ดินมีความชื้นอยู่

รอบที่ ๒ ใส่ปุ๋ย ๑๕-๑๕-๑๕ อัตรา ๒๕-๕๐ กก./ไร่ ห่างจากต้นมัน ๑ คืบ (๒๐ ซม.) พร้อมกำจัดวัชพืช ครั้งที่ ๒ ประมาณ ๖๐-๗๐ วัน หลังการปลูก

(๖) การเก็บเกี่ยว

ทำการเก็บเกี่ยวมันสำปะหลังในช่วงอายุที่เหมาะสม คือ ประมาณ ๑๐-๑๒ เดือน พร้อมทั้งวางแผนการเตรียมท่อนพันธุ์มันสำปะหลัง เพื่อการปลูกในคราวต่อไป ส่วนของต้นมันสำปะหลังที่ไม่ใช้ เช่น ใบ กิ่ง ก้าน หรือ ลำต้น ควรสับทิ้งไว้ในแปลง เพื่อให้เป็นปุ๋ยพืชสดในดินต่อไป

(๗) การป้องกันกำจัดโรคและแมลงศัตรู สำรองแปลงปลูกอย่างสม่ำเสมอ ใช้สารป้องกันกำจัดโรคแมลงศัตรูพืชตามความจำเป็น

๔) ปฏิทินการเพาะปลูก

เกษตรกรในอำเภอวังเหนือ มีการปลูกมันสำปะหลัง ดังนี้

ชื่อสินค้า	ม.ค.	ก.พ.	มี.ค.	เม.ย.	พ.ค.	มิ.ย.	ก.ค.	ส.ค.	ก.ย.	ต.ค.	พ.ย.	ธ.ค.
มันสำปะหลัง	←.....→		←.....→									
		▽	△									

สัญลักษณ์

←.....→ ช่วงฤดูปลูก

△ ปลูกสูงสุด

←.....→ ช่วงฤดูเก็บเกี่ยว

▽ เก็บเกี่ยวสูงสุด

ที่มา : สำนักงานเกษตรอำเภอวังเหนือ, พ.ศ. ๒๕๖๓

๕) ต้นทุนการผลิต

อำเภอวังเหนือ มีต้นทุนการผลิตมันสำปะหลัง โดยพื้นที่นอกเขตชลประทานมีต้นทุนการผลิต เป็นเงิน

๓,๘๓๙.๘๘ บาท

คำนวณต้นทุนการผลิตมันสำปะหลัง			
(ใส่ตัวเลขของตนเองแทนในช่องสีเหลือง) เป็นการคิดคำนวณต้นทุนอย่างง่ายเท่านั้น			
พื้นที่เพาะปลูก แปลงที่คำนวณ ระบุจำนวนไร่	1	ไร่	
1. ค่าใช้จ่าย			
1.1 ค่าแรงงาน	1,900.00	บาท	
ค่าเตรียมดิน	900.00	บาท	
ค่าปลูก รวมค่าเตรียมพันธุ์	200.00	บาท	
ค่าดูแลรักษา	300.00	บาท	(ค่าแรงค่าจ้างตามหล้า ไร่ปุ๋ย ฉีดยา ให้น้ำ พรรณดิน ฯลฯ)
ค่าเก็บเกี่ยว รวมรวม	500.00	บาท	(ไม่รวมค่าขนไปขาย)
1.2 ค่าวัสดุ	1,675.00	บาท	
ค่าพันธุ์	825.00	บาท	
ค่าปุ๋ย	650.00	บาท	
ค่ายาปราบศัตรูพืชและวัชพืช	100.00	บาท	
ค่าวัสดุอื่นๆ น้ำมันเชื้อเพลิง และค่าซ่อมแซมอุปกรณ์	100.00	บาท	
1.3 เสียโอกาสเงินลงทุน	250.25	บาท	7.00 (อัตราดอกเบี้ยร้อยละ ๗.๐๐)
1.4 ค่าเช่าที่ดิน	0.00	บาท	
1.5 ค่าเสื่อมอุปกรณ์	12.93	บาท	12.93 บาทต่อไร่ (เป็นค่าเฉลี่ยจากการคำนวณของ สศก.)
1.6 ค่าเสียโอกาสอุปกรณ์	1.70	บาท	1.70 บาทต่อไร่ (เป็นค่าเฉลี่ยจากการคำนวณของ สศก.)
2. ผลผลิต ที่คาดว่าจะเก็บเกี่ยวได้ในแปลงนี้	4,000.00	กิโลกรัม	
3. ราคาที่คาดว่าจะขายได้	2,200.00	บาทต่อตัน	

หากต้องการคำนวณ ต้นทุนการผลิต ให้กรอกตัวเลขพื้นที่ปลูก และ ค่าใช้จ่าย ในแต่ละกิจกรรมที่จ่ายไป ในการปลูกพืชนั้น ตามจำนวนพื้นที่ ปลูกทั้งแปลง (ไร่)

4. ผลการคำนวณตามต้นทุนของท่าน	1.00	ไร่		
ต้นทุนรวม ของเกษตรกร	3,839.88	บาท คิดเป็น	3,839.88	บาท/ไร่
รายได้	8,800.00	บาท คิดเป็น	8,800.00	บาท/ไร่
กำไร/ขาดทุน	4,960.12	บาท คิดเป็น	4,960.12	บาท/ไร่
5. ต้นทุน ของ สศก.	6,673.05	บาท คิดเป็น	6,673.05	บาท/ไร่

ที่มา : ศูนย์สารสนเทศการเกษตร สำนักงานเศรษฐกิจการเกษตร กระทรวงเกษตรและสหกรณ์ ธันวาคม 2559

ภาพ แสดงต้นทุนการผลิตมันสำปะหลัง ปี ๒๕๖๓ อำเภอวังเหนือ จังหวัดลำปาง (ที่มา : สำนักงานเกษตรอำเภอวังเหนือ, พ.ศ. ๒๕๖๓)

๖) สถานการณ์การตลาด/วิธีการตลาด (สถานการณ์การตลาดของอำเภอ) การผลิตมันสำปะหลังของเกษตรกรอำเภอวังเหนือ จังหวัดลำปาง เป็นการผลิตเพื่อสร้างรายได้ โดยจะเก็บเกี่ยวผลผลิตแล้วขายให้กับพ่อค้ารวบรวมในท้องถิ่น ที่อยู่ในแหล่งผลิตนั้น ๆ

(๑) วิธีการตลาด (เป็นวิถีตลาดที่เกิดขึ้นในอำเภอ)

เกษตรกรทั่วไป นำไปขายตามลานรับซื้อ, สหกรณ์การเกษตร ส่วนเกษตรกรกลุ่มแปลงใหญ่ มันสำปะหลังมีการทำบับนทีกข้อตกลงเชื่อมโยงการตลาดกับบริษัทเอกชนในพื้นที่ เพื่อรับซื้อผลผลิตของกลุ่มฯ

๗) เกษตรกรต้นแบบในพื้นที่

อำเภอ ๔ มีเกษตรกรที่เป็นต้นแบบในพื้นที่ โดยมี Smart Farmer ซึ่งมีเกษตรกรที่เป็น Smart Farmer แปลงใหญ่มันสำปะหลัง จำนวน ๔ ราย

องค์ความรู้ที่ทักษะความชำนาญ

เกษตรกรมีความรู้ ความชำนาญ องค์ความรู้ในเทคโนโลยีการผลิต ที่มีความโดดเด่น ดังนี้
ตารางที่ ๕๔ แสดง Smart Farmer ต้นแบบในด้านการผลิตมันสำปะหลัง อำเภอวังเหนือ จังหวัดลำปาง

ที่	ชื่อ - สกุล	หมู่	ตำบล	อำเภอ	ปีที่เป็น	สาขา
๑	นาย กมินทร์ พงษ์ทิพย์	๖	วังเหนือ	วังเหนือ	๒๕๖๓	มันสำปะหลัง
๒	นาง จันท์ มีทรง	๗	วังทรายคำ	วังเหนือ	๒๕๖๓	มันสำปะหลัง
๓	นาย ทองอิน เม็ดดี	๗	วังทรายคำ	วังเหนือ	๒๕๖๓	มันสำปะหลัง
๔	นาง พร กำสม	๗	วังทรายคำ	วังเหนือ	๒๕๖๓	มันสำปะหลัง

(ที่มา : สำนักงานเกษตรอำเภออำเภอวังเหนือ, พ.ศ. ๒๕๖๓)