

พืชเศรษฐกิจที่สำคัญ

ชนิดสินค้าปาล์มน้ำมัน

ข้อมูลทะเบียนเกษตรกรผ่านระบบ ทบก. และแอปพลิเคชัน DOAE Farmbook ปี ๒๕๖๔

(ตามสถานที่ขึ้นทะเบียน)

วันที่ตัดยอดข้อมูล ๑๐ เมษายน ๒๕๖๕

อำเภอ/ตำบล	จำนวนครัวเรือนเกษตรกร											รวม ครัวเรือน
	ทั้งหมด	ปรับปรุง(ทบก)ปี ๒๕๖๔			ปรับปรุง(Farmbook)ปี ๒๕๖๔			ปรับปรุง(ทบก+Farmbook)			ยกเลิก	
		ครัวเรือน	แปลง	เนื้อที่(ไร่)	ครัวเรือน	แปลง	เนื้อที่(ไร่)	ครัวเรือน	แปลง	เนื้อที่(ไร่)		
วังเหนือ	๘,๘๑๐	๔,๙๗๕	๑๗,๒๖๐	๗๑,๒๔๗.๓๘	๕,๗๕๘	๒๐,๔๔๔	๘๐,๐๔๒.๗๖	๗,๖๗๓	๓๗,๗๐๔	๑๕๑,๒๙๐.๑๔	๒๖	๗,๖๙๙
ทุ่งฮั่ว	๑,๒๐๓	๑,๐๐๕	๖,๑๕๘	๒๓,๐๔๒.๐๘	๕๐๖	๒,๓๖๒	๘,๔๙๖.๙๕	๑,๑๑๙	๘,๕๒๐	๓๑,๕๓๙.๐๒	๒	๑,๑๒๑
วังเหนือ	๑,๔๖๙	๗๕๖	๑,๘๖๐	๖,๔๒๐.๔๙	๘๐๗	๒,๕๐๓	๗,๙๕๘.๐๕	๑,๑๕๖	๔,๓๖๓	๑๔,๓๗๘.๕๓	๑	๑,๑๕๗
วังใต้	๖๖๒	๓๘๙	๑,๐๑๐	๒,๕๕๒.๒๓	๕๐๒	๑,๙๕๐	๕,๕๗๐.๙๙	๕๗๔	๒,๙๖๐	๘,๑๒๓.๒๒	๒	๕๗๖
ร่องเคาะ	๑,๘๑๐	๖๒๒	๑,๒๓๗	๔,๒๔๖.๘๓	๑,๔๖๕	๔,๙๖๕	๑๕,๓๔๔.๓๐	๑,๕๗๙	๖,๒๐๒	๑๙,๕๙๑.๑๓	๖	๑,๕๘๕
วังทอง	๑,๒๙๐	๗๖๔	๒,๓๖๒	๑๔,๔๕๘.๒๓	๗๒๕	๒,๔๐๐	๑๖,๕๙๕.๐๗	๑,๑๕๐	๔,๗๖๒	๓๑,๐๕๓.๓๐	๘	๑,๑๕๘
วังซ้าย	๙๑๐	๕๐๐	๑,๖๐๓	๗,๓๙๔.๒๙	๖๐๒	๑,๙๘๑	๘,๗๐๙.๐๐	๗๗๓	๓,๕๘๔	๑๖,๑๐๓.๒๙	๓	๗๗๖
วังแก้ว	๗๑๔	๕๕๖	๑,๙๖๔	๙,๗๕๗.๗๑	๕๕๒	๑,๗๔๔	๙,๘๙๖.๙๐	๖๖๕	๓,๗๐๘	๑๙,๖๕๔.๖๒	๓	๖๖๘
วังทรายคำ	๗๕๒	๓๘๓	๑,๐๖๖	๓,๓๗๕.๕๑	๕๙๙	๒,๕๓๙	๗,๔๗๑.๕๑	๖๕๗	๓,๖๐๕	๑๐,๘๔๗.๐๓	๑	๖๕๘

ปาล์มน้ำมัน

๑) พื้นที่เหมาะสม/ไม่เหมาะสม

(๑) เขตความเหมาะสม

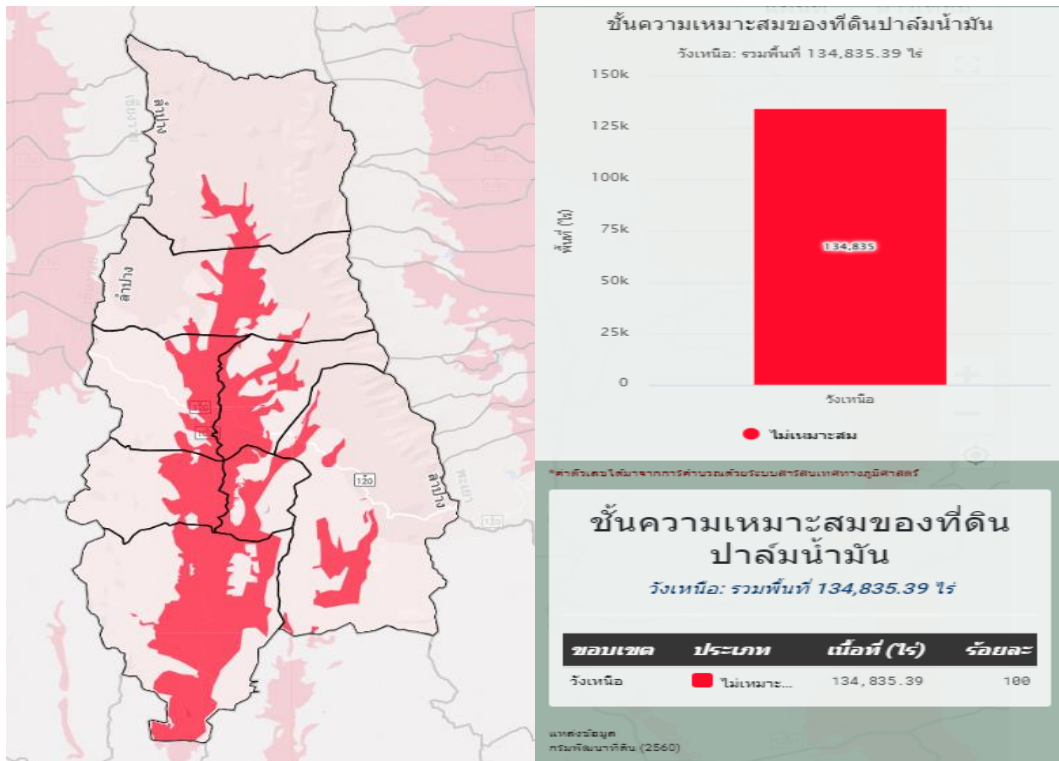
อำเภอวังเหนือ มีพื้นที่ที่เหมาะสมสำหรับปลูกปาล์มน้ำมันทั้งหมด จำนวน ๑๓๔,๘๓๕.๓๙ ไร่ เป็นพื้นที่ที่ไม่เหมาะสม (N) ทั้งหมด จำนวน ๑๓๔,๘๓๕.๓๙ คิดเป็นร้อยละ ๑๐๐

ตารางแสดงเขตความเหมาะสม (พื้นที่ศักยภาพ) สำหรับปลูกปาล์มน้ำมัน อำเภอวังเหนือ จังหวัดลำปาง

ตำบล	พื้นที่ระดับความเหมาะสมสำหรับการปลูกปาล์มน้ำมัน (ไร่)				รวมพื้นที่ทั้งหมด
	เหมาะสมมาก (S๑)	เหมาะสมปานกลาง (S๒)	เหมาะสมน้อย (S๓)	ไม่เหมาะสม (N)	
รวมอำเภอวังเหนือ	-	-	-	๑๓๔,๘๓๕.๓๙	๑๓๔,๘๓๕.๓๙
ทุ่งฮั่ว	-	-	-	๑๓,๖๙๘.๗๐	๑๓,๖๙๘.๗๕
วังเหนือ	-	-	-	๑๓,๙๗๙.๘๐	๑๓,๙๗๙.๗๓
วังใต้	-	-	-	๑๒,๔๐๓.๓๐	๑๒,๔๐๓.๓๐
ร่องเคาะ	-	-	-	๕๐,๐๙๗.๕๐	๕๐,๐๙๗.๔๐
วังทอง	-	-	-	๑๓,๙๒๓.๓๐	๑๓,๙๒๓.๓๑
วังซ้าย	-	-	-	๑๕,๙๓๘.๘๐	๑๕,๙๓๘.๘๗
วังแก้ว	-	-	-	๕,๐๐๒.๘๙	๕,๐๐๒.๘๗
วังทรายคำ	-	-	-	๙,๗๙๑.๑๐	๙,๗๙๑.๑๒

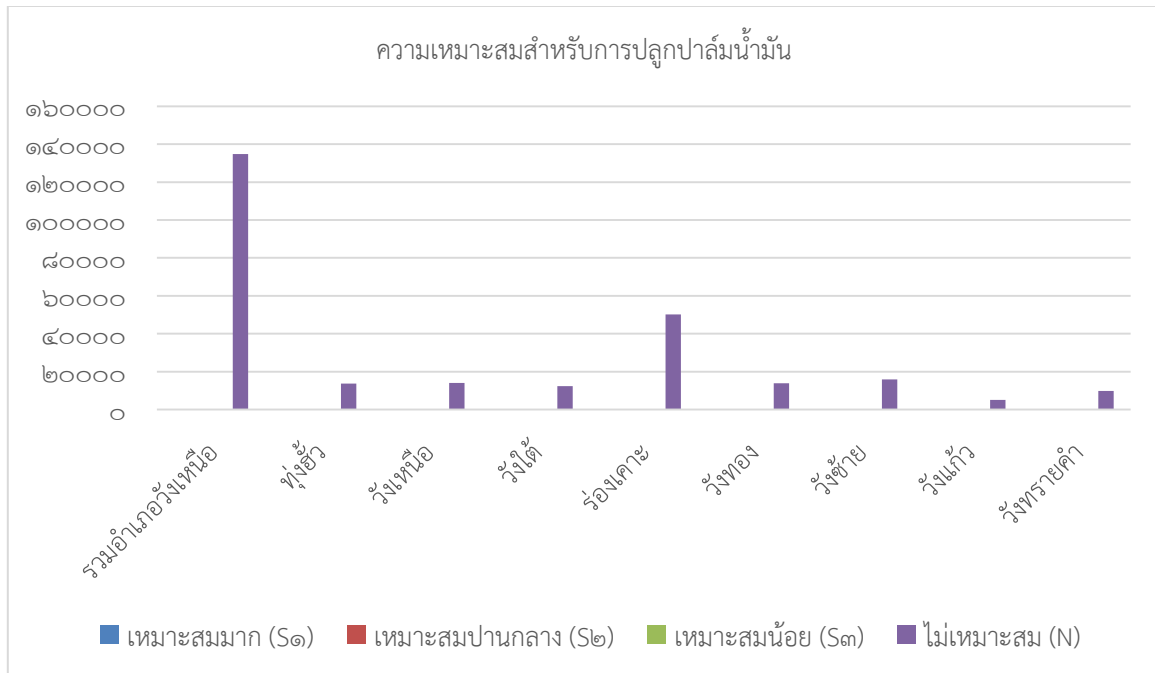
ที่มา : <http://agri-map-online.moac.go.th/>, พ.ศ. ๒๕๖๕

แผนที่แสดงความเหมาะสมสำหรับการปลูกปาล์มน้ำมัน



ภาพแสดงเขตความเหมาะสม (พื้นที่ศักยภาพ) สำหรับปลูกปาล์มน้ำมัน อำเภอวังเหนือ จังหวัดลำปาง
(ที่มา: <http://agri-map-online.moac.go.th/>, พ.ศ. ๒๕๖๕)

กราฟแสดงความเหมาะสมสำหรับการปลูกปาล์มน้ำมัน



ภาพแสดงร้อยละแต่ละระดับชั้นความเหมาะสมสำหรับปาล์มน้ำมัน อำเภอวังเหนือ จังหวัดลำปาง
(ที่มา : <http://agri-map-online.moac.go.th/>, พ.ศ. ๒๕๖๕)

(๒) พื้นที่ปลูกปาล์มน้ำมัน

อำเภอวังเหนือ จังหวัดลำปาง มีพื้นที่ปลูกปาล์มน้ำมัน จำนวน ๓๗๑ ไร่ โดยปลูกมากที่สุดคือ ตำบลวังทรายคำ จำนวน ๑๑๓ ไร่ รองลงมาคือตำบลวังเหนือ จำนวน ๗๑ ไร่ ตำบลทุ่งฮั่ว จำนวน ๗๑ ไร่ และตำบลวังซ้าย จำนวน ๔๘ ไร่ ตามลำดับ

ตารางแสดงพื้นที่ปลูกปาล์มน้ำมัน อำเภอวังเหนือ จังหวัดลำปาง

ที่	ตำบล	พื้นที่ปลูกปาล์มน้ำมัน (ไร่)
๑	ทุ่งฮั่ว	๗๑.๐๐
๒	วังเหนือ	๗๑.๐๐
๓	วังใต้	๑๓.๐๐
๔	ร่องเคาะ	๑๙.๐๐
๕	วังทอง	๓๖.๐๐
๖	วังซ้าย	๔๘.๐๐
๗	วังทรายคำ	๑๑๓
	รวม	๓๗๑.๐๐

ที่มา: ศูนย์เทคโนโลยีสารสนเทศและการสื่อสาร กรมส่งเสริมการเกษตร, พ.ศ. ๒๕๖๕

(๓) พื้นที่ปลูกปาล์มน้ำมัน ตามระดับชั้นความเหมาะสม

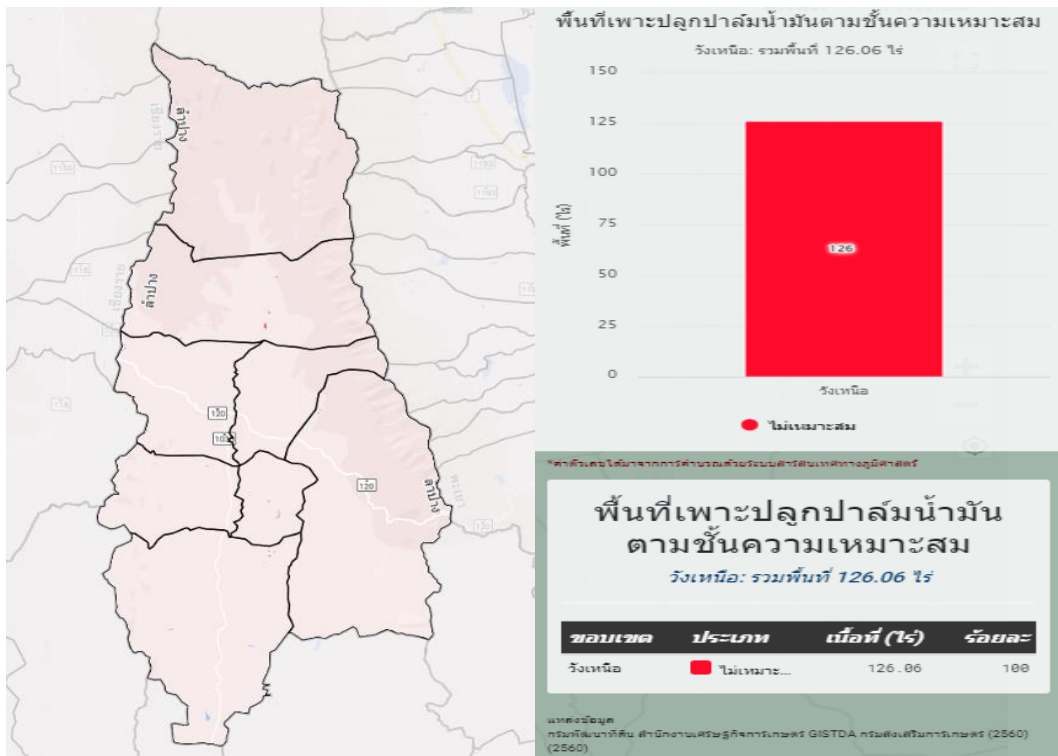
อำเภอวังเหนือ มีพื้นที่ปลูกปาล์มน้ำมัน ตามระดับชั้นความเหมาะสม จำนวน ๑๒๖.๐๖ ไร่ เป็นพื้นที่ไม่เหมาะสม (N) ทั้งหมด จำนวน ๑๒๖.๐๖ ไร่ คิดเป็นร้อยละ ๑๐๐

ตารางแสดงพื้นที่ปลูกปาล์มน้ำมัน ตามระดับชั้นความเหมาะสม อำเภอวังเหนือ จังหวัดลำปาง

ตำบล	พื้นที่ปลูกตามระดับความเหมาะสมสำหรับการปลูกปาล์มน้ำมัน (ไร่)				รวมพื้นที่ทั้งหมด
	เหมาะสมมาก (S๑)	เหมาะสมปานกลาง (S๒)	เหมาะสมน้อย (S๓)	ไม่เหมาะสม (N)	
รวมอำเภอวังเหนือ	-	-	-	๑๒๖.๐๖	๑๒๖.๐๖
ทุ่งฮั่ว	-	-	-	๖๙.๒๓	๖๙.๒๓
วังใต้	-	-	-	๕.๙๖	๕.๙๖
ร่องเคาะ	-	-	-	๒๓.๔๒	๒๓.๔๒
วังทอง	-	-	-	๑๐.๘๖	๑๐.๘๖
วังซ้าย	-	-	-	๑.๒๔	๑.๒๔
วังทรายคำ	-	-	-	๑๕.๓๗	๑๕.๓๗

ที่มา : <http://agri-map-online.moac.go.th/>, พ.ศ. ๒๕๖๕

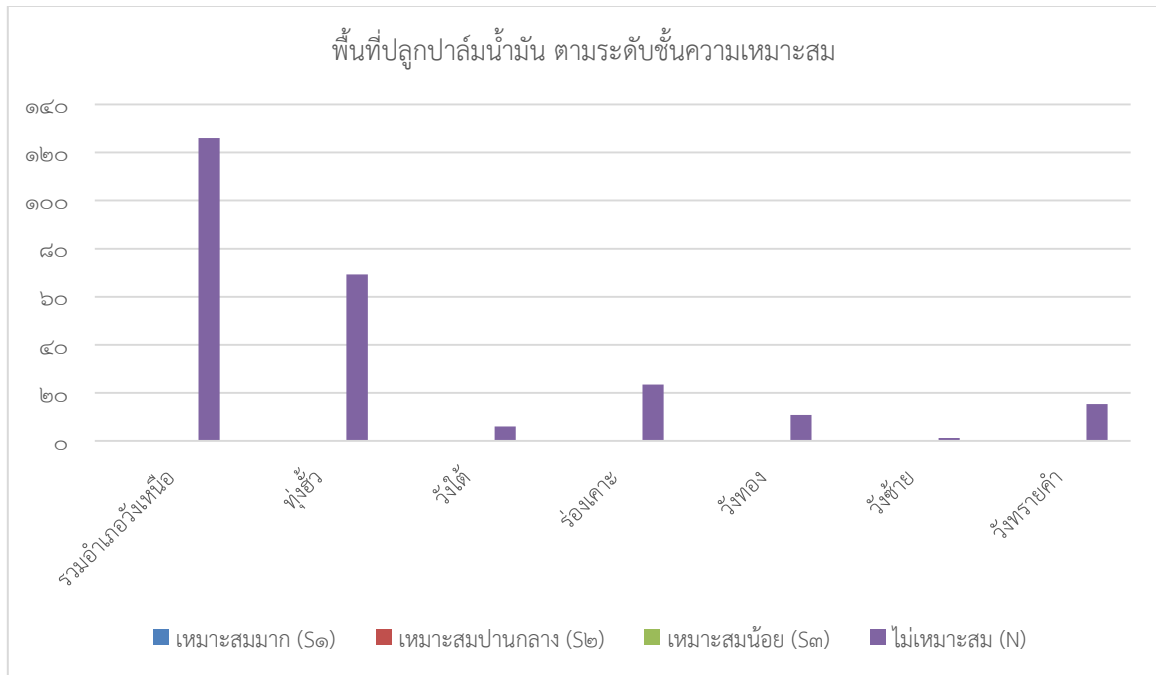
แผนที่แสดงพื้นที่ปลูกปาล์มน้ำมัน ตามระดับชั้นความเหมาะสม อำเภอวังเหนือ จังหวัดลำปาง



ภาพแผนที่แสดงพื้นที่ปลูกปาล์มน้ำมัน ตามระดับชั้นความเหมาะสม อำเภอวังเหนือ จังหวัดลำปาง

(ที่มา: <http://agri-map-online.moac.go.th/>, พ.ศ. ๒๕๖๕)

กราฟแสดงพื้นที่ปลูกปาล์มน้ำมัน ตามระดับชั้นความเหมาะสม อำเภอวังเหนือ จังหวัดลำปาง



ภาพแสดงร้อยละพื้นที่ปลูกปาล์มน้ำมัน ตามระดับชั้นความเหมาะสม อำเภอวังเหนือ จังหวัดลำปาง
(ที่มา : <http://agri-map-online.moac.go.th/>, พ.ศ. ๒๕๖๕)

๒) ปริมาณการผลิต

อำเภอวังเหนือ มีพื้นที่การปลูกปาล์มน้ำมัน จำนวน ๓๗๑ ไร่ ๔๔ ไร่ ๔๔ ครั้วเรือน โดยปลูกมากที่สุดคือ ตำบลวังทรายคำ จำนวน ๑๑๓ ไร่ รองลงมาคือตำบลวังเหนือ จำนวน ๗๑ ไร่ ตำบลหุ่งฮั่ว จำนวน ๗๑ ไร่ และตำบลวังซ้าย จำนวน ๔๘ ไร่ ตามลำดับ

ตารางแสดงปริมาณการปลูกปาล์มน้ำมัน อำเภอวังเหนือ จังหวัดลำปาง

ตำบล	ครั้วเรือน เกษตรกร	พื้นที่ปลูก (ไร่)	พื้นที่เก็บเกี่ยว (ไร่)	ผลผลิต (ตัน)	ผลผลิตต่อไร่ (ตัน)
หุ่งฮั่ว	๔	๗๑.๐๐	๗๑.๐๐	๒๑๓.๐๐	๓.๐
วังเหนือ	๔	๗๑.๐๐	๗๑.๐๐	๒๑๓.๐๐	๓.๐
วังใต้	๔	๑๓.๐๐	๑๓.๐๐	๓๙.๐๐	๓.๐
ร่องเคาะ	๕	๑๙.๐๐	๑๙.๐๐	๕๗.๐๐	๓.๐
วังทอง	๓	๓๖.๐๐	๓๖.๐๐	๑๐๘.๐๐	๓.๐
วังซ้าย	๔	๔๘.๐๐	๔๘.๐๐	๑๔๔.๐๐	๓.๐
วังทรายคำ	๒๐	๑๑๓.๐๐	๑๑๒.๐๐	๓๓๖.๐๐	๓.๐
รวม	๔๔	๓๗๑.๐๐	๓๗๐.๐๐	๑,๑๑๐.๐๐	

ที่มา : ศูนย์เทคโนโลยีสารสนเทศและการสื่อสาร กรมส่งเสริมการเกษตร, พ.ศ. ๒๕๖๕

แผนภูมิแสดงปริมาณการปลูกปาล์มน้ำมัน อำเภอวังเหนือ จังหวัดลำปาง



ภาพแสดงปริมาณการปลูกปาล์มน้ำมัน อำเภอวังเหนือ จังหวัดลำปาง

(ที่มา : ศูนย์เทคโนโลยีสารสนเทศและการสื่อสาร กรมส่งเสริมการเกษตร, พ.ศ. ๒๕๖๕)

๓) สถานการณ์ใช้เทคโนโลยีการผลิต (เป็นเทคโนโลยีการผลิตที่ใช้ในอำเภอ)

การเตรียมพื้นที่ปลูก

๑. การบุกเบิกพื้นที่และการปรับสภาพพื้นที่สำหรับการปลูกปาล์มน้ำมัน เริ่มต้นจากการโค่นต้นไม้ขนาดใหญ่และเคลื่อนย้ายมากองรวมกัน จากนั้นปล่อยให้แห้ง ระยะเวลาประมาณ ๑ เดือน แล้วจึงทำการเผา และไถพื้นที่และปรับสภาพพื้นที่

๒. การทำถนนและทางระบายน้ำ และการสร้างถนนในสวนปาล์ม น้ำว่ามี ความจำเป็นมากในการปลูกและการขนส่งหลังจากทำการเก็บเกี่ยวผลผลิตแล้ว ลักษณะถนน มี ๒ แบบ คือ ถนนใหญ่ ถือเป็นเส้นทางขนส่งผลผลิต มีความกว้างของถนน ประมาณ ๖ เมตร จะมีจำนวนที่สายก็ขึ้นอยู่ กับขนาดของแปลง ลักษณะภูมิประเทศ และเงินทุน ส่วนอีกแบบหนึ่ง เรียกว่าถนนย่อยหรือถนนเข้าแปลง เป็นถนนที่เชื่อมกับถนนใหญ่ ควรมีขนาดความกว้าง ประมาณ ๔ เมตร ระยะห่างของถนนย่อยควรห่างกัน ประมาณ ๕๐๐ เมตร ในขณะที่ถนนใหญ่แต่ละเส้นควรอยู่ห่างกัน ประมาณ ๑ กิโลเมตร หากพื้นที่ปลูกปาล์ม น้ำมันมีสภาพเป็นพื้นที่ลุ่มการทำร่องระบายน้ำก็นับว่าเป็นสิ่งจำเป็นอย่างยิ่ง

๓. การวางแผนในการปลูกปาล์มน้ำมัน หลังการเตรียมพื้นที่เสร็จเรียบร้อยแล้ว จะต้องทำการวางแผนสำหรับการปลูกปาล์มน้ำมัน ซึ่งปกติการปลูกปาล์มน้ำมันนิยมปลูกเป็นลักษณะของ สามเหลี่ยมด้านเท่า ระยะในการปลูกตั้งแต่ ๘ x ๘ เมตร ถึง ๑๐ x ๑๐ เมตร

๔. การปลูกพืชคลุมดิน ในขณะที่ต้นปาล์มน้ำมันมีขนาดเล็ก ระยะห่างระหว่างต้นขนาดพื้นที่เหลือมาก จึงมีปัญหาที่ตามมาคือการแก่งแย่งของวัชพืช การปลูกพืชคลุมดินจึงนับว่ามีความจำเป็น เพราะนอกเหนือจากจะเป็นการป้องกันการขึ้นงอกของวัชพืชแล้วยังสามารถรักษาความชุ่มชื้นของดินให้คงอยู่ได้ระยะเวลานาน และเป็นป้องกันการพังทลายของหน้าดินในกรณีที่พื้นที่เป็นที่ลาดชัน รวมไปถึงการเพิ่มความอุดมสมบูรณ์ให้แก่ดินโดยการเพิ่มอินทรีย์วัตถุและการตรึงไนโตรเจนจากอากาศ การปลูกพืชคลุมดิน ควร มีระยะห่างจากแถวปาล์มอย่างน้อย ๑.๕ เมตร และชนิดของพืชคลุมที่ใช้ เช่น Calogoponium Mucunoides, Pueraria Phaseoloides, Centrocema Pubescens โดยแนะนำให้ปลูกร่วมกันทั้ง ๓ ชนิด คือ การเตรียมพื้นที่สำหรับการปลูกควรเริ่มดำเนินการตั้งแต่เดือนธันวาคม และเริ่มต้นการปลูกปาล์มน้ำมัน ตั้งแต่เดือนพฤษภาคมจนถึงเดือนกรกฎาคม เพื่อให้จะให้เสร็จเรียบร้อยก่อนฤดูฝนในแต่ละปี (ภาควิชาพืชไร่นา คณะเกษตร มหาวิทยาลัยเกษตรศาสตร์ ; กรมวิชาการเกษตร)

วิธีการปลูก

ระบบการปลูกปาล์มน้ำมันที่นิยมปลูก คือ ปลูกแบบสามเหลี่ยมด้านเท่า ระยะ ๙ x ๙ x ๙ เมตร โดยปลูกปาล์มน้ำมันในช่วงฤดูฝน (ไม่ควรปลูกช่วงปลายฤดูฝนต่อเนื่องถึงฤดูแล้ง) หรือหลังจากปลูกต้นกล้าแล้วจะต้องมีฝนตกอีกอย่างน้อยประมาณ ๓ เดือนจึงจะเข้าฤดูแล้ง การปลูกปาล์มน้ำมันจะต้องใช้ต้นกล้าพันธุ์ที่มีอายุประมาณ ๘ ถึง ๑๔ เดือน จำนวน ๒๒ ถึง ๒๕ ต้นต่อไร่

ระยะปลูก

ระยะปลูกที่เหมาะสมในพื้นที่อำเภอดำรงเหนือ โดยปลูกแบบสามเหลี่ยมด้านเท่าระยะปลูก ๙ เมตร จำนวน ๒๒ ต้นต่อไร่

การอนุบาลต้นกล้า การอนุบาลต้นกล้า สามารถแยกเป็น ๒ ระยะสำคัญ คือ

๑. ระยะ Prenursery

การเลี้ยงต้นอ่อนระยะแรกต้องทำอย่างระมัดระวัง ต้องมีการบังร่มเงาในระยะแรก หากเพาะต้นอ่อนในกะบะทราย ควรทำร่มเงาให้มีความสูงประมาณ ๒ เมตร โดยมุงไว้กับใบมะพร้าวหรือวัสดุที่พอหาได้ และต้องดูแลแมลงศัตรูและทำการตัดต้นที่ผิดปกติและเป็นโรคทิ้งไป ทำการป้องกันโรคและแมลงด้วยสารเคมี ในการเพาะเมล็ดนั้น การวางเมล็ดปลูกหากเป็นกะบะทราย จะต้องวางเมล็ดเป็นแถวเป็นแนวเพื่อความสะดวกในการดูแลรักษา และระยะระหว่างต้นและแถวมีความห่าง ประมาณ ๕ เซนติเมตร แต่หากปลูกในถุงพลาสติกขนาดเล็กก็ใช้ จำนวน ๑ เมล็ดต่อ ๑ ถุง โดยวิธีการวางเมล็ดนั้นต้องวางให้ส่วนของยอดอ่อนชี้ตั้งตรงและส่วนของรากวางอยู่ข้างล่าง และไม่ควรฝังลึกมากนัก ประมาณให้ท่วมยอดต้นอ่อนหรือให้ยอดโผล่เหนือดินเล็กน้อย

หากเพาะต้นอ่อนลงในกะบะทราย เมื่อมีอายุประมาณ ๑ เดือน หรือมีใบ จำนวน ๒ ใบ จะต้องย้ายต้นไปใส่ในถุงพลาสติกที่มีขนาดใหญ่ แต่หากเป็นการเพาะลงในถุงพลาสติกขนาดเล็ก อาจจะเลี้ยงต้นไว้ประมาณ ๒ ถึง ๔ เดือน แล้วจึงทำการย้ายลงถุงพลาสติกขนาดใหญ่

การให้ปุ๋ย ในระยะแรกของการเจริญเติบโต ต้นอ่อนอาจจะยังไม่จำเป็นต้องใส่ปุ๋ย เนื่องจากจะใช้อาหารสำรองภายในเมล็ด แต่เมื่ออาหารสำรองภายในเมล็ดหมด ก็จำเป็นต้องใส่ปุ๋ย โดยปุ๋ยที่

ใช้จะเป็นปุ๋ยสูตร ๑๕-๑๕-๖-๔ โดยใส่ปุ๋ยทุกสัปดาห์ และหลังจากต้นกล้ามีอายุประมาณ ๑ เดือน ก็ใช้ปุ๋ยในอัตรา ๗ กรัมผสมน้ำ ๕ ลิตร แล้วทำการฉีดพ่นให้ต้นกล้า

การให้น้ำ ในระยะนี้มีความสำคัญมาก เนื่องจากต้นกล้าปาล์มยังมีขนาดเล็ก และยังต้องการความชื้นอย่างเพียงพอต่อการเจริญเติบโต หากขาดน้ำจะทำให้การเจริญเติบโตช้า มีรูปร่างผิดปกติ และอ่อนแอต่อการทำลายของโรค ปกติต้องให้น้ำต้องให้น้ำอย่างน้อยวันละ ๒ ครั้ง ในช่วงเวลาเช้าและเย็น

๒. ระยะ Main Nursery

การเลือกพื้นที่สำหรับการอนุบาลต้นกล้าในระยะนี้มีความสำคัญ โดยพื้นที่ที่เลือกจะต้องเป็นที่ราบสม่ำเสมอทั่วทั้งแปลง มีทางระบายน้ำเพื่อป้องกันน้ำท่วมขัง และควรเป็นพื้นที่ที่อยู่ใกล้กับเรือนเพาะชำ เพื่อความสะดวกในการขนย้ายกล้าลงปลูก

ทำการบรรจุดินลงในถุงดำ ขนาด ๑๕ x ๑๘ นิ้ว ที่ได้ทำการเจาะรูระบายน้ำไว้ด้านล่างและด้านข้างของถุง หลังจากนั้นทำการย้ายต้นกล้าลงปลูกในถุงที่เตรียมไว้ และวางถุงพลาสติกที่ปลูกต้นปาล์มเรียบร้อยแล้วไปวางไว้ในพื้นที่ดังกล่าว โดยวิธีการวางถุงให้วางเป็นรูปสามเหลี่ยม มีระยะห่างกัน ๙๐ x ๙๐ x ๙๐ เซนติเมตร และอาจจะเว้นทางเดินไว้สำหรับการรดน้ำหรือติดระบบน้ำ ขนาด ๑ ถึง ๑.๒ เมตร ทุกๆ ระยะ ๑๕ ถึง ๒๐ เมตร ตามความกว้างของแปลง

การให้ปุ๋ย ปุ๋ยที่ใช้ให้ใช้ปุ๋ยสูตร ๑๕-๑๕-๖-๔ สลับกับปุ๋ยสูตร ๑๒-๑๒-๑๗-๒ ในอัตราดังแสดงในตารางข้างล่าง วิธีการให้ปุ๋ยให้ใช้วิธีการหว่านรอบๆ โคนต้น เพื่อไม่ให้ปุ๋ยถูกใบปาล์ม โดยทำการอนุบาลต้นกล้าจนกระทั่งต้นกล้ามีขนาดโตพอสมควร หรือมีอายุประมาณ ๑๒ ถึง ๑๔ เดือน จึงจะสามารถย้ายต้นกล้าลงปลูกในแปลงที่เตรียมไว้

ตารางการใส่ปุ๋ยใน Main Nursery

อายุต้นกล้า (เดือน)	ชนิดของปุ๋ย	อัตรา (กรัมต่อต้น)
๔	๑๕-๑๕-๖-๔	๑๐
๕	๑๒-๑๒-๑๗-๒	๑๐
๖	๑๕-๑๕-๖-๔	๑๕
๗	๑๒-๑๒-๑๗-๒	๑๕
๘	๑๕-๑๕-๖-๔	๒๐
๙	๑๒-๑๒-๑๗-๒	๒๐
๑๐	๑๕-๑๕-๖-๔	๒๕
๑๑	๑๒-๑๒-๑๗-๒	๓๐
๑๒	๑๕-๑๕-๖-๔	๓๕
๑๓	๑๒-๑๒-๑๗-๒	๓๕
๑๔	๑๕-๑๕-๖-๔	๓๕
๑๕	๑๒-๑๒-๑๗-๒	๓๕

ที่มา: กรมวิชาการเกษตร

การตัดแต่งทางใบ

การตัดแต่งทางใบปาล์มน้ำมัน มีวัตถุประสงค์เพื่อความสะดวกในการปฏิบัติงาน เช่น การกำจัดวัชพืช การให้ปุ๋ย การเก็บเกี่ยว เป็นต้น แต่ในทางทฤษฎีแล้วต้องการตัดทางใบออกให้เหลือน้อยที่สุด เพื่อช่วยในการปรุงอาหาร ปาล์มน้ำมันที่มีขนาดเล็กและยังไม่ให้ผลผลิต ควรตัดทางใบล่างสุดโดยรอบลำต้น ออกก่อน เพื่อให้ง่ายต่อการกำจัดวัชพืชบริเวณรอบโคนต้น หลังจากนั้นจึงค่อยตัดทางใบในตำแหน่งเหนือขึ้นไป ส่วนปาล์มน้ำมันที่โตแล้วนิยมตัดทางใบให้เหลือสำหรับรองรับทะลายปาล์มเพียง ๒ ทาง และเพื่อสะดวกในการเก็บเกี่ยวทางใบที่ถูกตัดเรียบร้อยแล้วควรวางเรียงให้กระจายไว้รอบโคนต้น หรือวางเรียงซ้อน ๒ ถึง ๓ ชั้น และวางเป็นแถวระหว่างแถวต้นปาล์ม จะเป็นการช่วยเพิ่มอินทรีย์วัตถุให้แก่ดิน และสามารถรักษาความชุ่มชื้นของดินได้อีกทางหนึ่งด้วย

การตัดช่อดอกทิ้งในระยะแรก

ปาล์มน้ำมันจะเริ่มให้ผลผลิตเมื่อมีอายุประมาณ ๓ ปีหลังการปลูก มีคำแนะนำให้ทำการตัดช่อดอกที่เกิดขึ้นในระยะแรกทิ้งเพื่อให้การเจริญเติบโตของต้นมีความสมบูรณ์เต็มที่แทนที่จะต้องใช้อาหารส่วนหนึ่งไปเลี้ยงผล ซึ่งในระยะแรกต้นมักมีขนาดเล็กและไม่สมบูรณ์ เปอร์เซ็นต์ของน้ำมันระดับต่ำ ไม่คุ้มค่าทางเศรษฐกิจ บางครั้งการเกิดช่อดอกในระยะแรกจะให้ช่อดอกกระเทย คือ มีส่วนของดอกตัวผู้และตัวเมียอยู่ในช่อดอกเดียวกัน ซึ่งเป็นลักษณะที่ไม่ดี ควรจะทำการตัดทิ้ง

การตัดช่อดอกทิ้ง มักจะเริ่มทำตั้งแต่ต้นปาล์มมีอายุเพียง ๑๔ เดือนหลังย้ายปลูกจนถึง ๒๖ เดือน หลังจากนั้นจึงปล่อยให้ช่อดอกเจริญเติบโตเป็นผลที่สมบูรณ์

การช่วยผสมเกสร

ปาล์มน้ำมันเป็นพืชที่มีช่อดอกตัวผู้และช่อดอกตัวเมียอยู่ในต้นเดียวกัน แต่แยกกันอยู่คนละช่อ เนื่องจากเกสรตัวผู้และเกสรตัวเมียในต้นมีช่วงการบานไม่พร้อมกัน ปาล์มน้ำมันจึงจัดเป็นพืชผสมข้าม การผสมเกสรระหว่างต้นเกิดขึ้นโดยลม หรือแมลงเป็นตัวนำ ในระยะแรกของการติดผลมีการสร้างช่อดอกน้อย ละอองเกสรจึงอาจมีไม่เพียงพอ ทำให้การติดผลค่อนข้างต่ำ รวมไปถึงสภาพอากาศ เช่น ในช่วงที่มีฝนตกชุก การผสมเกสรอาจต่ำกว่าปกติ ดังนั้นการช่วยผสมเกสรในระยะแรกจึงเป็นสิ่งจำเป็นในการเพิ่มผลผลิตปาล์มน้ำมันในบางพื้นที่

วิธีการทำโดยตัดช่อดอกตัวผู้ที่บานแล้วเคาะให้ละอองเกสรหลุดร่วงลงไปในถุงกระดาษ หากจะทำการเพิ่มจำนวนของละอองเกสรเพื่อช่วยการผสมในวันถัดมา จะต้องนำละอองเกสรมาผึ่งแดดให้แห้ง และนำมาผสมใน Desiccators หลังจากเก็บละอองเกสรมาแล้วจึงนำไปผสมกับผง Talcum ในอัตราส่วนละอองเกสรต่อผง Talcum ๑ ต่อ ๕ แล้วนำไปผสมกับช่อดอกตัวเมียที่พร้อมจะรับการผสม เนื่องจากวิธีการดังกล่าวนี้ต้องใช้แรงงานคนช่วย โดยเฉพาะในพื้นที่ขนาดใหญ่และจะทำให้สิ้นเปลืองแรงงาน จึงได้มีผู้นำด้วงชนิดหนึ่งมาจากแอฟริกา เรียกว่า ด้วงงวงดอกปาล์มน้ำมัน (*Elaeidobius Karuemicus*) โดยการนำมาปล่อยในสวนปาล์มเพื่อช่วยในการผสมเกสร ด้วงชนิดนี้จะขยายพันธุ์ได้อย่างรวดเร็วและไม่ทำอันตรายต่อต้นปาล์ม และพบว่า การผสมละอองเกสรได้รับผลสำเร็จเป็นที่น่าพอใจ

การให้น้ำ

ในสภาพของพื้นที่ที่อยู่ในช่วงฤดูแล้งที่ยาวนาน หรือสภาพพื้นที่ที่มีการขาดน้ำมากกว่า ๒๕๐ มิลลิเมตรต่อปี หากมีแหล่งน้ำเพียงพอก็ควรจะให้มีการให้น้ำเสริมในช่วงฤดูแล้ง ในปริมาณ ๑๕๐ ถึง ๒๐๐ ลิตรต่อต้นต่อวัน

การใส่ปุ๋ย

การใส่ปุ๋ยเคมีปาล์มน้ำมัน จะเป็นการใส่ปุ๋ยเดียวของปาล์มน้ำมันที่มีอายุ ๕ ปีขึ้นไป โดยมีรายละเอียดดังนี้

๑. ระยะเวลา และการแบ่งใส่

ควรใส่ปุ๋ยเมื่อดินมีความชื้นเพียงพอ และหลีกเลี่ยงการใส่ปุ๋ยเมื่อมีสภาพอากาศแห้งแล้งจัดหรือมีฝนตกหนัก และในระยะเวลาปีแรกหลังจากปลูกควรใส่ปุ๋ย จำนวน ๔ ถึง ๕ ครั้ง และตั้งแต่วันที่ ๒ เป็นต้นไป ควรใส่ปุ๋ย จำนวน ๓ ครั้งต่อปี ส่วนช่วงที่เหมาะสมในการใส่ปุ๋ยคือ ช่วงต้นฤดูฝน กลางฤดูฝน และปลายฤดูฝน ตั้งแต่วันที่ ๕ ขึ้นไป อาจพิจารณาใส่ปุ๋ยเพียงปีละ ๒ ครั้ง หากสภาพแวดล้อมเหมาะสมสำหรับการใส่ปุ๋ย (ตามอัตราที่แนะนำ) ก็ควรแบ่งใส่ จำนวน ๓ ครั้งต่อปี และแนะนำให้ใช้สัดส่วน ๕๐ ต่อ ๒๕ ต่อ ๒๕ เปอร์เซนต์ สำหรับการใส่ปุ๋ย ในช่วงต้นฤดูฝน กลางฤดูฝน และปลายฤดูฝน และเมื่อแบ่งใส่ จำนวน ๒ ครั้งต่อปี ให้ใช้สัดส่วน ๖๐ ต่อ ๔๐ เปอร์เซนต์ ในช่วงระยะต้นฤดูฝนและก่อนปลายฤดูฝนตามลำดับ

ช่วงต้นฤดูฝน คือ ประมาณเดือนพฤษภาคมถึงเดือนมิถุนายน

ช่วงกลางฤดูฝน คือ ประมาณเดือนกรกฎาคมถึงเดือนกันยายน

ช่วงปลายฤดูฝน คือ ประมาณเดือนตุลาคมถึงเดือนพฤศจิกายน

๒. วิธีการใส่ปุ๋ย

ปีที่ ๑ ใส่ปุ๋ยเมื่อมีการย้ายกล้าปลูก (กล้าปาล์มมีอายุ ๑๐ ถึง ๑๒ เดือน) ให้ใส่ร็อกฟอสเฟตเพื่อรองกันหลุม ประมาณ ๒๕๐ กรัมต่อหลุม เนื่องจากปุ๋ยนี้จะตกค้างเป็นประโยชน์ได้ระยะเวลา ๒ ถึง ๓ ปี จึงไม่จำเป็นต้องใส่ปุ๋ยทุกปี และหลังจากปลูกแล้วทุก ๓ เดือน ก็ให้ใส่ปุ๋ยสูตร ๒๐-๑๑-๑๑+๑.๒ MgO ต้นละ ๒๐๐ ถึง ๓๐๐ กรัม และใส่อีกครั้งเมื่อปลูกและมีอายุได้ ๖ เดือนในอัตราเดิม และใส่อีกครั้งเมื่ออายุ ๙ เดือนในอัตราเดิม

ปีที่ ๒ ใส่ปุ๋ยเมื่ออายุได้ ๑๘ เดือนใส่ปุ๋ยสูตร ๑๔-๙-๒๐+๒ MgO ในอัตราต้นละ ๔๐๐ ถึง ๕๐๐ กรัม เมื่ออายุได้ ๒๔ เดือนเต็ม ใช้ปุ๋ยสูตรเดิม คือ ๑๔-๙-๒๐+๒ MgO ในอัตราต้นละ ๐.๕ กิโลกรัม ร่วมกับปุ๋ยโปแตสเซียมคลอไรด์ (สูตร ๐-๐-๖๐) ในอัตราต้นละ ๐.๕ กิโลกรัม

ปีที่ ๓ ใส่ปุ๋ยเมื่ออายุปาล์มได้ ๓๐ เดือน ใช้ปุ๋ยสูตร ๑๔-๙-๒๐+๒ MgO ในอัตราต้นละ ๘๐๐ กรัม และเมื่อปาล์มอายุได้ ๓๖ เดือน ใช้ปุ๋ยสูตร ๑๔-๑๔-๒๑ ในอัตราต้นละ ๑ กิโลกรัม

ปีที่ ๔ ใส่ปุ๋ยเมื่ออายุปาล์มได้ ๔๒ เดือน ใช้ปุ๋ยสูตร ๑๔-๙-๒๐+๒ MgO ในอัตราต้นละ ๑.๕ กิโลกรัม ร่วมกับปุ๋ยร็อกฟอสเฟตอีกในอัตราต้นละ ๑ กิโลกรัม (สูตร ๐-๓-๐) และปุ๋ยโปแตสเซียมคลอไรด์ (สูตร ๐-๐-๖๐) อัตราต้นละ ๑.๕ กิโลกรัม

ปีที่ ๕ ใส่ปุ๋ยปีละ ๒ ครั้ง ครั้งแรกใช้ปุ๋ยสูตร ๑๔-๙-๒๐+๒ MgO ในอัตราต้นละ ๒ กิโลกรัม ใส่ ร่วมกับปุ๋ยโปแตสเซียมคลอไรด์ (สูตร ๐-๐-๖๐) ในอัตราต้นละ ๑.๕ กิโลกรัม ครั้งที่ ๒ ใช้ปุ๋ยสูตร ๑๔-๑๔-๒๑ อัตราต้นละ ๒ กิโลกรัม

ปีที่ ๖ ใส่ปุ๋ยปีละ ๒ ครั้ง โดยใช้ปุ๋ยสูตรเดิม คือครั้งแรกใส่ปุ๋ยสูตร ๑๔-๙-๒๐+๒ MgO ในอัตราต้นละ ๒ กิโลกรัม ร่วมกับปุ๋ยโปแตสเซียมคลอไรด์ (สูตร ๐-๐-๖๐) ในอัตราต้นละ ๑.๕ กิโลกรัม ครั้งที่ ๒ ใช้ปุ๋ยสูตร ๑๔-๑๔-๒๑ อัตราต้นละ ๒ กิโลกรัม

ปีที่ ๗ ใส่ปุ๋ยปีละ ๒ ครั้ง ครั้งแรกใช้ปุ๋ยสูตร ๑๔-๙-๒๐+๒ MgO ในอัตราต้นละ ๒ กิโลกรัม ใส่ ร่วมกับปุ๋ยโปแตสเซียมคลอไรด์ (สูตร ๐-๐-๖๐) ในอัตราต้นละ ๑.๕ กิโลกรัม และครั้งที่ ๒ ใช้ปุ๋ยสูตร ๑๔-๑๔-๒๑ ในอัตราต้นละ ๒.๕ กิโลกรัม

ปีที่ ๘ ใส่ปุ๋ยปีละ ๒ ครั้ง ครั้งแรกใช้ปุ๋ยสูตร ๑๔-๙-๒๐+๒ MgO ในอัตราต้นละ ๒.๕ กิโลกรัม ร่วมกับปุ๋ยโปแตสเซียมคลอไรด์ (สูตร ๐-๐-๖๐) ในอัตราต้นละ ๒ กิโลกรัมและปุ๋ยร็อกฟอสเฟตอัตราต้นละ ๒ กิโลกรัมครั้งที่ ๒ ใช้ปุ๋ยสูตร ๑๔-๑๔-๒๑ ในอัตราต้นละ ๒.๕ กิโลกรัม

ปีที่ ๙ การใส่ปุ๋ยตั้งแต่ปีที่ ๙ เป็นต้นไป ต้องใช้ปุ๋ยร็อกฟอสเฟต เพราะปุ๋ยร็อกฟอสเฟตใส่ ๓ ปี ต่อครั้ง ไม่ต้องใส่ทุกปี ส่วนปุ๋ยสูตรอื่นๆ ยังคงใส่เหมือนเดิมทุกปี ดังนี้

ปุ๋ยสูตร ๒๐-๑๑-๑๑+๑.๒ MgO เป็นปุ๋ยหลักที่ใส่ให้กับปาล์มที่ปลูกในปีแรก

ปุ๋ยสูตร ๑๔-๙-๒๐+๒ MgO เป็นสูตรปุ๋ยที่ใช้ใส่ต้นปาล์มทุกปี

ปุ๋ยสูตร ๐-๐-๖๐ หรือ ปุ๋ยโปแตสเซียมคลอไรด์ โดยใช้ร่วมกับปุ๋ยสูตร ๑๔-๙-๒๐+๒ MgO ปุ๋ยทั้ง ๒ สูตรนี้ ใส่ให้ต้นปาล์มครั้งแรกของทุกปี

ปุ๋ยสูตร ๑๔-๑๔-๒๑ (หรือปุ๋ยสูตรตัวทำอื่นๆ ที่ใกล้เคียงกัน) เป็นปุ๋ยที่ใส่ให้ต้นปาล์มทุกปีๆ ละ ๑ ครั้ง (ใส่ปุ๋ยครั้งที่ ๒)

ปุ๋ยร็อกฟอสเฟตใส่ทุกๆ ๒ ปี หรือทุกๆ ๓ ปี ก็ได้ ประมาณ ๒ กิโลกรัมต่อต้น

การใส่ปุ๋ยปาล์มน้ำมันที่ให้ผลผลิตแล้ว ควรแบ่งใส่ ๒ ครั้ง ครั้งแรกใช้ปุ๋ยสูตร ๑๔-๙-๒๐+๒ MgO ผสมกับปุ๋ยโปแตสเซียมคลอไรด์ (สูตร ๐-๐-๖๐) หรือบางปีอาจจะใส่ร่วมกับปุ๋ยร็อกฟอสเฟตด้วย เมื่อมีความจำเป็นเมื่อผสมปุ๋ยทั้ง ๓ สูตรนี้เข้าด้วยกันแล้ว จะต้องรีบใส่ให้ต้นปาล์มน้ำมันทันที ในสวนปาล์ม น้ำมันสวนใหญ่ ค่าใช้จ่ายเป็นค่าซื้อปุ๋ยจะเป็นค่าใช้จ่ายที่มากที่สุด และในบางครั้งก็อาจจะได้รับผลตอบแทนไม่คุ้มค่า หรือเกิดการสูญเสียเปล่า ดังนั้นในสวนปาล์มน้ำมันขนาดใหญ่ จึงควรตระหนักเกี่ยวกับการเพิ่มผลผลิต การใส่ปุ๋ยให้มีประสิทธิภาพ โดยอาจจะพิจารณาจากผลการวิเคราะห์ดินใบปาล์มน้ำมัน อัตราปุ๋ยและชนิดปุ๋ย ทั้งนี้เพื่อจะลดการสูญเสีย เนื่องจากขาดความเอาใจใส่ในการใส่ปุ๋ยให้มากที่สุด อย่างไรก็ตามความผิดพลาดต่าง ๆ ที่มักพบโดยทั่วไป คือ

ใส่ปุ๋ยผิดวิธี การใส่ปุ๋ยในลักษณะเป็นบริเวณแคบ ๆ หรือกองไว้เป็นจุดๆ แทนที่จะหว่านให้ทั่วบริเวณนั้น อาจจะเป็นอันตรายกับรากและทำให้เกิดการสูญเสียเนื่องจากการชะล้างและไหลบ่าได้

เวลาในการใส่ปุ๋ยไม่เหมาะสม การใส่ปุ๋ยในขณะที่ดินมีความแห้งหรือเปียกเกินไป จะส่งผลต่อการสูญเสียไนโตรเจนมากที่สุด

ปริมาณใส่ไม่เพียงพอ โดยเฉพาะในปาล์มเล็กความไม่สมดุลระหว่างธาตุอาหารที่ใส่ ใส่ไม่ถูกต้อง (ใช้อุปกรณ์หรือเครื่องมือไม่เหมาะสม)

การเก็บเกี่ยว

การเก็บเกี่ยวผลปาล์มน้ำมันสดรวมถึงการรวมผลปาล์มส่งโรงงาน มีขั้นตอนโดยทั่วไปดังนี้

๑. ลำดับแรกจะต้องแต่งช่องทางลำเลียงแถวปาล์มน้ำมันในแต่ละแปลงให้เรียบร้อย และมีความสะดวกกับการลำเลียง และตรวจสอบทะลายปาล์มที่ตัดแล้วให้เรียบร้อยเพื่อรวบรวมต่อไป

๒. คัดเลือกทะลายปาล์มน้ำมันสุกโดยยึดมาตรฐานจากการสังเกตสีของผลปาล์ม น้ำมัน ซึ่งจะเปลี่ยนเป็นสีส้มและจำนวนผลที่สุกจะร่วงหล่นลงบนดินประมาณ ๑๐ ถึง ๑๒ ผล ผลดังกล่าวให้ถือเป็นผลปาล์มสุกที่สามารถใช้ได้

๓. หากปรากฏว่าทะลายปาล์มสุกที่จะตัดมีขนาดใหญ่ ที่ติดแน่นกับลำต้นมากไม่สะดวกกับการใช้เสียมแทงเพราะจะทำให้ผลร่วงมาก ก็ใช้มีดขอหรือมีด้ามยาวธรรมดา ตัดชะงัดทะลายกันเสียก่อน แล้วจึงใช้เสียมแทงทะลายกันเสียก่อน แล้วจึงใช้เสียมแทงทะลายปาล์มก็จะหลุดออกคอดันปาล์มได้ง่ายขึ้น

๔. ให้ตัดแต่งขั้วทะลายปาล์มที่ตัดออกมาแล้วให้สั้นที่สุดเท่าที่จะทำได้ เพื่อสะดวกในการขนส่ง หรือเมื่อถึงโรงงาน ทางโรงงานก็สามารถบรรจุปาล์มลงในถังต้นลูกปาล์มได้สะดวก

๕. รวบรวมผลปาล์มทั้งที่เป็นทะลายย่อยและลูกร่วงนำมารวมไว้เป็นกองในพื้นที่ว่างบริเวณโคนต้น และเก็บผลปาล์มที่ร่วงใส่ตะกร้าหรือเข่งเตรียมไว้ ในกรณีต้นปาล์มมีอายุน้อย ทางใบปาล์มอาจเก็บยาก

๖. สำหรับทางใบปาล์มที่กองไว้หลังจากตัดแล้วอย่าให้กีดขวางทางเดิน หรือวางปิดกั้นทางระบายน้ำเพราะอาจจะทำให้เกิดน้ำท่วมขัง หรือทางระบายน้ำที่ขังตามทางเดิน

๗. รวบรวมผลปาล์มน้ำมันทั้งทะลายสดและผลปาล์มร่วงไปยังศูนย์รวมผลปาล์มในกองที่เป็นกองย่อย เช่น ในการกระเบบบรรทุกที่ลากด้วยแทรกเตอร์หรือรถอีแต่น

๘. การเก็บเกี่ยวผลปาล์ม เจ้าของสวนปาล์มน้ำมันจะต้องสนับสนุนให้ผู้เก็บเกี่ยวร่วมทำงานกันเป็นทีม ในทีมก็แยกให้เข้าคู่กัน ๒ คน โดยคนหนึ่งทำหน้าที่ตัดหรือแทงผลปาล์มและอีกคนหนึ่งก็เก็บรวบรวมผลปาล์ม

๙. การเก็บรวบรวมผลปาล์ม การเก็บพยายามลดจำนวนครั้งในการถ่ายเทเป็นกองย่อย ๆ เมื่อผลปาล์มชอกขำมีบาดแผล จะทำให้ปริมาณของกรดไขมันอิสระจะมีจำนวนเพิ่มมากขึ้น การส่งปาล์มออกจากสวนปาล์มเองก็ควรมีการตรวจสอบโดยการลงทะเลเบียนผลปาล์ม และการบรรทุกควรมีตาข่ายคลุมเพื่อไม่ให้ผลปาล์มร่วงระหว่างทางขณะขนส่ง

ข้อควรปฏิบัติในการเก็บเกี่ยวทะลายปาล์มน้ำมัน

ข้อควรปฏิบัติในการเก็บเกี่ยว มีดังนี้

๑. ตัดทะลายปาล์มน้ำมันอยู่ในระยะสุกพอดี คือทะลายปาล์มเริ่มมีผลร่วง แต่ไม่ควรตัดทะลายปาล์มที่ยังดิบอยู่ เพราะในผลปาล์มดิบยังมีสภาพเป็นน้ำและมีแป้งอยู่ ยังไม่แปรสภาพเป็นน้ำมัน ส่วนทะลายที่สุกเกินไปจะมีกรดไขมันอิสระสูง และผลปาล์มสดอาจมีสารบางชนิดอยู่ อาจเป็นอันตรายกับผู้บริโภคได้

๒. รอบของการเก็บเกี่ยว จะอยู่ในช่วงที่ผลปาล์มน้ำมันออกชุก ควรจะอยู่ในช่วง ๗ ถึง ๑๐ วัน

๓. ผลปาล์มที่เป็นลูกร่วงที่อยู่บริเวณโคนปาล์มน้ำมัน และที่ค้างในกาบต้นควรเก็บออกมาให้หมด

๔. ก้านทะลายของปาล์มน้ำมันควรตัดให้สั้นและต้องให้ติดกับทะลาย

๕. พยายามให้ทะลายปาล์มน้ำมันชอกช้ำน้อยที่สุด

ข้อควรคำนึง

๑. ผลปาล์มน้ำมันที่ตัดแล้ว ควรจะดำเนินการจัดส่งให้ถึงโรงงานภายใน ๒๔ ชั่วโมง

๒. ทะลายปาล์มสุกที่จัดว่าได้มาตรฐาน คือ ผลปาล์มชั้นนอกสุดของทะลายหลุดร่วงจากทะลาย

๓. ผลปาล์มหากมีจำนวนเต็มทะลาย แสดงเห็นได้ชัดว่าได้รับการดูแลรักษาอย่างดี

๔. ไม่ควรให้มีทะลายปาล์มน้ำมันที่มีอาการชอกช้ำและเสียหายอย่างรุนแรง

๕. ไม่ควรให้มีทะลายปาล์มน้ำมันที่เป็นโรคใด ๆ หรือเน่าเสีย

๖. ไม่ควรให้มีทะลายที่สัตว์กินหรือทำความเสียหายแก่ผลปาล์ม

๗. ไม่ควรให้มีสิ่งสกปรกเจือปน เช่น ดิน หิน ทราย ไม้กาบหุ้มทะลาย เป็นต้น

๘. ไม่ควรให้มีทะลายปาล์มน้ำมันเปล่า ๆ เจือปนด้วย

๙. ความยาวของก้านทะลายควรไว้ ควรให้มีความยาวประมาณ ๒ นิ้ว

มาตรฐานในการเก็บเกี่ยวปาล์มน้ำมัน

มาตรฐานในการเก็บเกี่ยว มีดังนี้

๑. จะต้องไม่ตัดผลปาล์มดิบไปขายเพราะจะขายได้ในราคาไม่เต็มที่

๒. จะต้องไม่ปล่อยให้ผลปาล์มน้ำมันสุกอยู่บนต้นนานเกินไป

๓. จะต้องเก็บผลปาล์มที่ร่วงลงบนพื้นให้หมด

๔. จะต้องไม่ทำให้ผลปาล์มน้ำมันที่เก็บเกี่ยวแล้วมีบาดแผล

๕. จะต้องคัดเลือกทะลายปาล์มน้ำมันที่สมบูรณ์ ส่วนทะลายที่มีจำนวนน้อยให้

ทิ้งทะลายไปเลย

๖. การตัดขั้วทะลายปาล์มน้ำมันจะต้องตัดให้มีขนาดสั้นที่สุดเท่าที่จะทำได้

๗. จะต้องทำความสะอาดผลปาล์มน้ำมันที่เปื้อนดิน อย่าให้มีเศษหินดินปนไปด้วย

๘. เมื่อตัดผลปาล์มน้ำมันแล้ว จะต้องรีบส่งผลปาล์มไปยังโรงงาน ภายใน ๒๔ ชั่วโมง

๔) ปฏิทินการเพาะปลูก

เกษตรกรในอำเภอวังเหนือ มีการปลูกปาล์มน้ำมัน ดังนี้

ชื่อสินค้า	ม.ค.	ก.พ.	มี.ค.	เม.ย.	พ.ค.	มิ.ย.	ก.ค.	ส.ค.	ก.ย.	ต.ค.	พ.ย.	ธ.ค.
ปาล์มน้ำมัน					◁	△	▷					

สัญลักษณ์ ↔ ช่วงฤดูปลูก △ ปลูกสูงสุด
 ◁ ช่วงฤดูเก็บเกี่ยว ▽ เก็บเกี่ยวสูงสุด

ที่มา : สำนักงานเกษตรอำเภอวังเหนือ, พ.ศ. ๒๕๖๕

๕) ต้นทุนการผลิต

อำเภอวังเหนือ มีต้นทุนการผลิตปาล์ม โดยพื้นที่นอกเขตชลประทานมีต้นทุนการผลิต เป็นเงิน ๓,๑๔๘.๒๓ บาท

คำนวณต้นทุนการผลิตปาล์มน้ำมัน				
(ใช้คำนวณต้นทุนการผลิตปาล์ม น้ำมัน) เป็นการศึกษาต้นทุนอย่างง่ายเท่านั้น				
พื้นที่เพาะปลูก แบ่งที่คำนวณ ระบุจำนวนไร่	ไร่			บาท
1. ค่าใช้รวม	ทั้งหมดต่อไร่			
1.1 ค่าแรงงาน	1,160.00	500.00	บาท	
ค่าเกี่ยวดิน - หุตหุต (ไม่ปลูก)	500.00		บาท	
ค่าปลูก (ไม่ปลูก และปลูกซ่อม)	180.00		บาท	
ค่าดูแลรักษา	500.00	500.00	บาท	
ค่าเก็บเกี่ยว รวมรวม (วางไว้เพื่อ เติบโต)			บาทต่อไร่ ต่อปี	
1.2 ค่าวัสดุ	1,700.00	1,700.00	บาท	
ค่าปุ๋ย (ไม่ปลูก และปลูกซ่อม)			บาท	
ค่าปุ๋ย	1,000.00	1,000.00	บาท	
ค่าปุ๋ยเคมี/ปุ๋ยคอก/ปุ๋ยหมัก	500.00	500.00	บาท	
ค่าวัสดุอื่น ๆ น้ำมันเชื้อเพลิง และค่าซ่อมแซมอุปกรณ์	200.00	200.00	บาท	
1.3 ค่าเชื้อเพลิงรถไถ	185.25	143.00	บาท	6.50 (ใช้ค่ารถไถ 1 คันต่อไร่ ต่อปี)
1.4 ค่าเช่าที่ดิน		0.00	บาท	
1.5 ค่าเสื่อมอุปกรณ์	68.72	68.72	บาท	68.72 บาทต่อไร่ (เป็นค่าเฉลี่ยจากการคำนวณของ สศก.)
1.6 ค่าเสื่อมอาคารอุปกรณ์	42.26	42.26	บาท	42.26 บาทต่อไร่ (เป็นค่าเฉลี่ยจากการคำนวณของ สศก.)
1.7 ต้นทุนเฉลี่ยต่อไร่ให้ผล		733.88	บาทต่อไร่	
2. ผลิตผล ที่คาดว่าจะเก็บเกี่ยวได้ต่อไร่ (เฉลี่ย)		3,000.00	กิโลกรัมต่อไร่	
3. ราคาที่คาดว่าจะขายได้		3.00	บาทต่อกิโลกรัม	
4. ผลการคำนวณตามพื้นที่ของไร่ (ไร่)				
ต้นทุน เริ่มต้นของเกษตรกร ที่ไม่ปลูก	3,146.23		บาทไร่	
ต้นทุน เริ่มต้นของเกษตรกร เลี้ยงต่อไร่	3,146.23		บาทไร่	
ต้นทุนรวม ของเกษตรกร เลี้ยงต่อไร่ ตลอดอายุต้นเฉลี่ยของพื้นที่		3,187.88	บาทไร่	ต้นทุนของเกษตรกร
รายได้	-	9,000.00	บาทไร่	
กำไร/ขาดทุน	-	9,000.00	บาทไร่	
6. ต้นทุน ของ สศก. เฉลี่ยต่อไร่ ต่อปี		3,121.66	บาทไร่	ต้นทุนของ สศก. ของ สศก.

ภาพที่ ๒๗ แสดงต้นทุนการผลิตปาล์มน้ำมัน ปี ๒๕๖๓ อำเภอวังเหนือ จังหวัดลำปาง (ที่มา : สำนักงานเกษตรอำเภอวังเหนือ, พ.ศ. ๒๕๖๕)

๖) สถานการณ์การตลาด/วิธีการตลาด (สถานการณ์การตลาดของอำเภอ)

การผลิตปาล์มน้ำมันของเกษตรกรอำเภอวังเหนือ จังหวัดลำปาง เป็นการผลิตเพื่อสร้างรายได้ โดยจะเก็บเกี่ยวผลผลิตแล้วขายให้กับพ่อค้ารวบรวมในท้องถิ่น ที่อยู่ในแหล่งผลิตนั้น ๆ

(๑) วิธีการตลาด (เป็นวิธีตลาดที่เกิดขึ้นในอำเภอ)

เกษตรกรทั่วไป นำไปขายตามลานรับซื้อ, สหกรณ์การเกษตร อำเภอแจ้ห่ม
จังหวัดลำปาง

๗) เกษตรกรต้นแบบในพื้นที่

อำเภอวังเหนือ มีเกษตรกรที่เป็นต้นแบบในพื้นที่ โดยมีนายสมพร จินตะนา เป็นเกษตรกรที่มีความรู้ ความชำนาญ องค์กรความรู้ในด้านการผลิตปาล์มน้ำมัน อำเภอวังเหนือ จังหวัดลำปาง