

## พืชเศรษฐกิจที่สำคัญ

### ชนิดสินค้าข้าว

๑) พื้นที่เหมาะสม/ไม่เหมาะสม

(๑) เขตความเหมาะสม

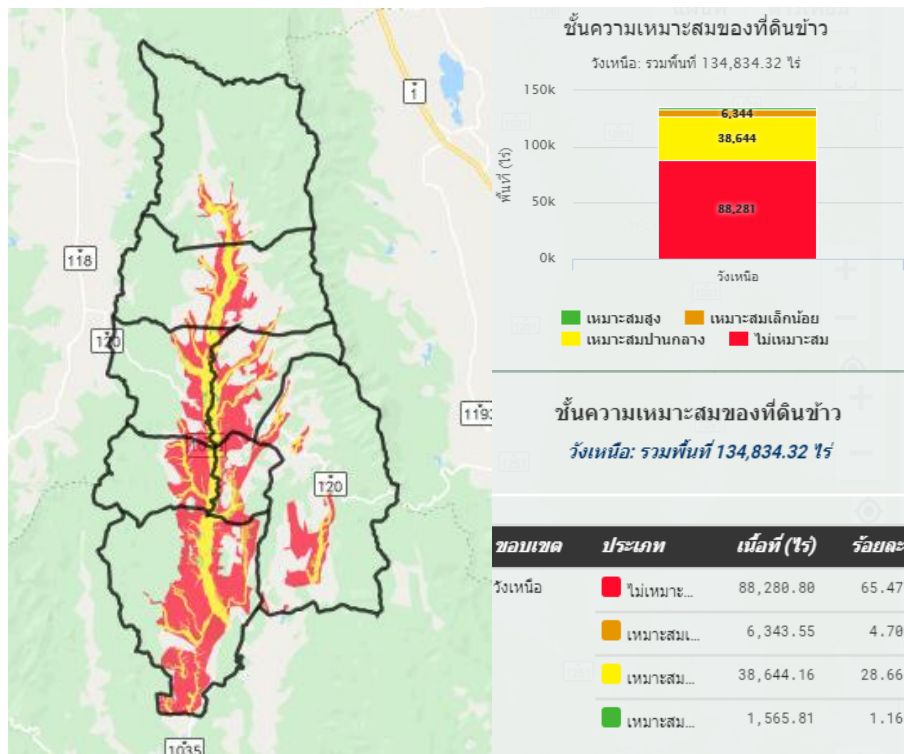
อำเภอวังเหนือ มีพื้นที่ที่เหมาะสมสำหรับปลูกข้าว ทั้งหมด จำนวน ๑๓๔,๘๓๔.๓๒ ไร่ แบ่งเป็นพื้นที่ที่มีความเหมาะสมมาก (S๑) จำนวน ๑,๕๖๕.๘๑ ไร่ คิดเป็นร้อยละ ๑.๑๖ พื้นที่เหมาะสมปานกลาง (S๒) จำนวน ๓๘,๖๔๔.๑๖ ไร่ คิดเป็นร้อยละ ๒๘.๖๖ พื้นที่เหมาะสมน้อย (S๓) จำนวน ๖,๓๔๓.๕๕ ไร่ คิดเป็นร้อยละ ๔.๗ และพื้นที่ไม่เหมาะสม (N) จำนวน ๘๘,๒๘๐.๘๐ ไร่ คิดเป็นร้อยละ ๖๕.๔๗

ตาราง แสดงเขตความเหมาะสม(พื้นที่ศักยภาพ) สำหรับปลูกข้าว อำเภอวังเหนือ จังหวัดลำปาง

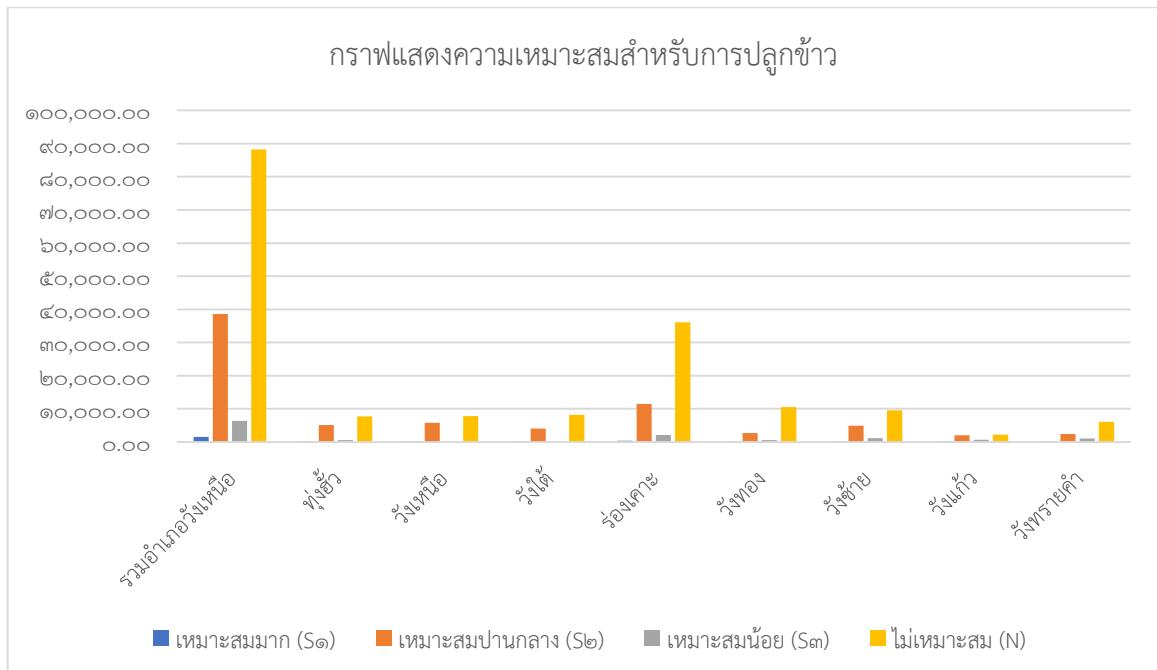
ตำบล	พื้นที่ระดับความเหมาะสมสำหรับการปลูกข้าว (ไร่)				รวมพื้นที่ทั้งหมด
	เหมาะสมมาก (S๑)	เหมาะสมปานกลาง (S๒)	เหมาะสมน้อย (S๓)	ไม่เหมาะสม (N)	
รวมอำเภอวังเหนือ	๑,๕๖๕.๘๑	๓๘,๖๔๔.๑๖	๖,๓๔๓.๕๕	๘๘,๒๘๐.๘๐	๑๓๔,๘๓๔.๓๒
ทุ่งฮั่ว	๒๖๒.๔๘	๕,๑๕๙.๖๐	๕๘๐.๒๗	๗,๖๙๖.๓๑	๑๓,๖๙๘.๖๖
วังเหนือ	๓๒๘.๗๙	๕,๘๔๔.๓๘	๒๙.๖๘	๗,๘๐๙.๗๘	๑๓,๙๑๒.๖๓
วังใต้	๑๗.๙๒	๔,๐๖๓.๒๗	๑๐๐.๙๐	๘,๒๒๑.๑๔	๑๒,๔๐๓.๒๓
ร่องเคาะ	๓๘๒.๐๘	๑๑,๔๗๓.๘๐	๒,๑๑๐.๔๑	๓๖,๑๓๐.๘๐	๕๐,๐๙๗.๐๙
วังทอง	๑๑๙.๖๔	๒,๗๒๑.๔๒	๖๐๒.๖๓	๑๐,๔๗๙.๕	๑๓,๙๑๓.๑๙
วังซ้าย	๒๑๒.๘๑	๔,๙๗๑.๖๖	๑,๒๐๙.๘๒	๙,๕๔๔.๔๐	๑๕,๙๑๘.๖๙
วังแก้ว	๕๖.๐๖	๒,๐๔๐.๒๘	๖๓๖.๙๐	๒,๒๖๙.๕๙	๕,๐๐๒.๘๓
วังทรายคำ	๑๘๖.๐๓	๒,๔๐๒.๗๕	๑,๐๗๒.๙๔	๖,๑๒๙.๒๘	๙,๗๙๑.๐๐

ที่มา: กรมพัฒนาที่ดิน, พ.ศ. ๒๕๖๓

## แผนที่แสดงความเหมาะสมสำหรับการปลูกข้าว



ภาพแสดงเขตความเหมาะสม (พื้นที่ศักยภาพ) สำหรับปลูกข้าว อำเภอวังเหนือ (ที่มา: <http://agri-map-online.moac.go.th/>, พ.ศ. ๒๕๖๔)



ภาพแสดงร้อยละแต่ละระดับชั้นความเหมาะสมสำหรับปลูกข้าว อำเภอวังเหนือ (กรมพัฒนาที่ดิน, พ.ศ. ๒๕๖๓)

(๒) พื้นที่ปลูกข้าว

อำเภอวังเหนือ จังหวัดลำปาง มีพื้นที่ปลูกข้าว จำนวน ๒๗,๘๐๖ ไร่ โดยปลูกมากที่สุดคือ ตำบล ร่องเคาะ จำนวน ๖,๓๑๕ ไร่ รองลงมาคือตำบลทุ่งฮั่ว จำนวน ๔,๕๔๗ ไร่ และตำบลวังซ้าย จำนวน ๔,๒๔๘ ไร่ ตามลำดับ ตาราง แสดงพื้นที่ปลูกข้าว อำเภอวังเหนือ จังหวัดลำปาง

ที่	ตำบล	พื้นที่ปลูกข้าว (ไร่)
๑	ทุ่งฮั่ว	๔,๕๔๗.๐๐
๒	วังเหนือ	๓,๔๐๔.๐๐
๓	วังใต้	๑,๙๙๗.๐๐
๔	ร่องเคาะ	๖,๓๑๕.๐๐
๕	วังทอง	๒,๔๘๘.๐๐
๖	วังซ้าย	๔,๒๔๘.๐๐
๗	วังแก้ว	๒,๒๐๔.๐๐
๘	วังทรายคำ	๒,๖๐๓.๐๐
	รวม	๒๗,๘๐๖.๐๐

ที่มา: ศูนย์เทคโนโลยีสารสนเทศและการสื่อสาร กรมส่งเสริมการเกษตร, พ.ศ. ๒๕๖๓

(๓) พื้นที่ปลูกข้าว ตามระดับชั้นความเหมาะสม

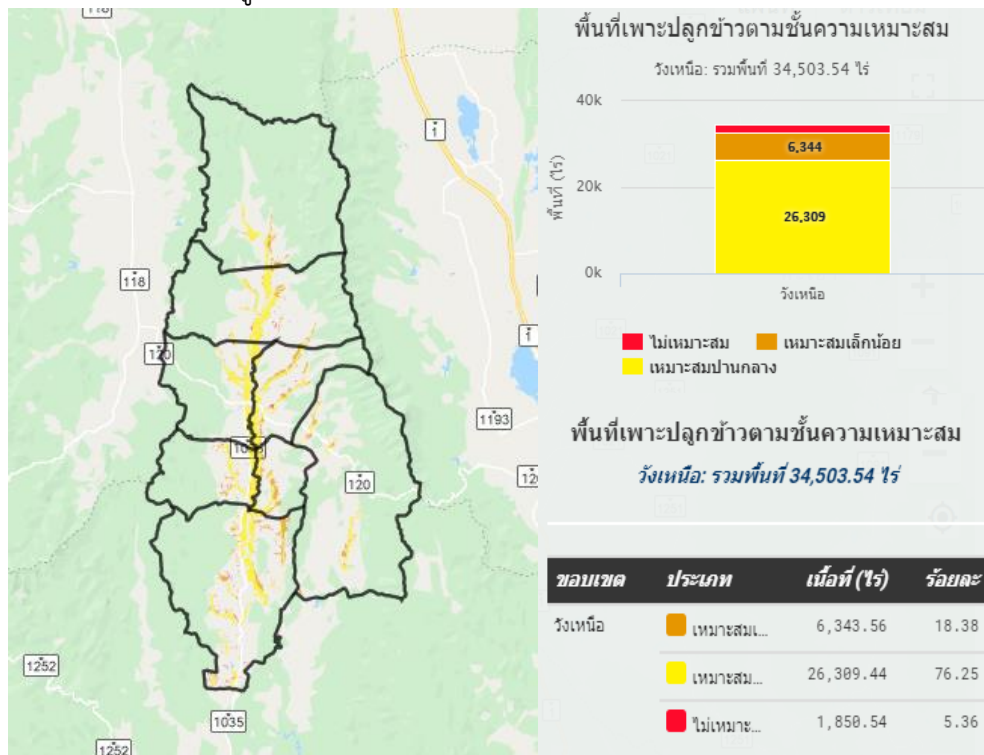
อำเภอวังเหนือ มีพื้นที่ปลูกข้าว ตามระดับชั้นความเหมาะสม จำนวน ๓๔,๕๐๓.๕๔ ไร่ แบ่งเป็นพื้นที่ที่มีความเหมาะสมปานกลาง (S๒) จำนวน ๒๖,๓๐๙.๔๔ ไร่ คิดเป็นร้อยละ ๗๖.๒๕ พื้นที่เหมาะสมน้อย (S๓) จำนวน ๖,๓๔๓.๕๖ ไร่ คิดเป็นร้อยละ ๑๘.๓๘ และพื้นที่ไม่เหมาะสม (N) จำนวน ๑,๘๕๐.๕๔ ไร่ คิดเป็นร้อยละ ๕.๓๖

ตาราง แสดงพื้นที่ปลูกข้าวตามระดับชั้นความเหมาะสม อำเภอวังเหนือ จังหวัดลำปาง

ตำบล	พื้นที่ปลูกตามระดับความเหมาะสมสำหรับการปลูกข้าว (ไร่)				รวมพื้นที่ทั้งหมด
	เหมาะสมมาก (S๑)	เหมาะสมปานกลาง (S๒)	เหมาะสมน้อย (S๓)	ไม่เหมาะสม (N)	
รวมอำเภอวังเหนือ	-	๒๖,๓๐๙.๔๔	๖,๓๔๓.๕๖	๑,๘๕๐.๕๔	๓๔,๕๐๓.๕๔
ทุ่งฮั่ว	-	๔,๒๕๓.๒๘	๕๘๐.๒๗	๒๙๘.๓๐	๕,๑๓๑.๘๕
วังเหนือ	-	๔,๐๓๒.๘๑	๒๙.๖๘	๑๔๘.๖๐	๔,๒๑๑.๐๙
วังใต้	-	๒,๙๒๒.๓๙	๑๐๐.๙๐	๒๓๑.๑๖	๓,๒๕๔.๔๕
ร่องเคาะ	-	๖,๓๔๗.๕๐	๒,๑๑๐.๔๑	๗๔๗.๖๑	๙,๒๐๕.๕๒
วังทอง	-	๑,๖๔๖.๖๖	๖๐๒.๖๓	๑๑๓.๙๕	๒,๓๖๓.๒๔
วังซ้าย	-	๓,๙๕๒.๔๔	๑,๒๐๙.๘๓	๒๐๓.๕๓	๕,๓๖๕.๘๐
วังแก้ว	-	๑,๔๕๖.๑๕	๖๓๖.๙๐	๖๖.๘๖	๒,๑๕๙.๙๑
วังทรายคำ	-	๑,๖๙๘.๒๑	๑,๐๗๒.๙๔	๔๐.๕๔	๒,๘๑๑.๖๙

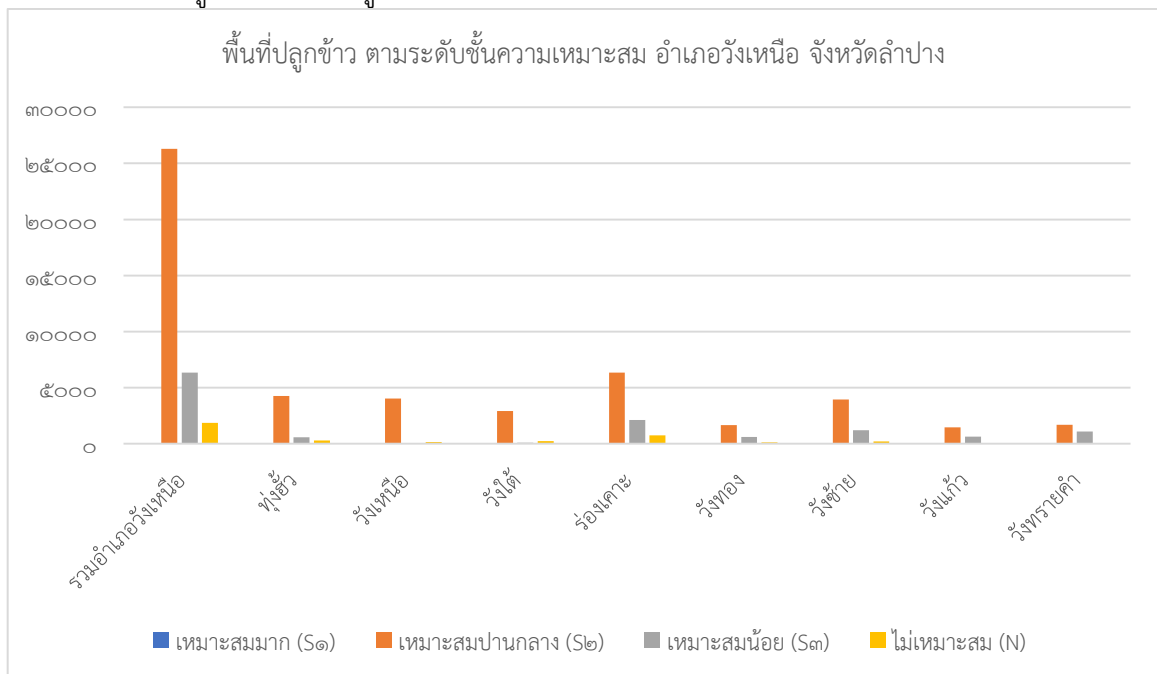
ที่มา: กรมพัฒนาที่ดิน, พ.ศ. ๒๕๖๓

แผนที่แสดงพื้นที่ปลูกข้าว ตามระดับชั้นความเหมาะสม อำเภอวังเหนือ จังหวัดลำปาง



ภาพแผนที่แสดงพื้นที่ปลูกข้าว ตามระดับชั้นความเหมาะสม อำเภอวังเหนือ จังหวัดลำปาง  
(ที่มา: <http://agri-map-online.moac.go.th/>, พ.ศ. ๒๕๖๔)

กราฟแผนภูมิแสดงพื้นที่ปลูกข้าว ตามระดับชั้นความเหมาะสม อำเภอวังเหนือ จังหวัดลำปาง



ภาพแสดงพื้นที่ปลูกข้าว ตามระดับชั้นความเหมาะสม อำเภอวังเหนือ จังหวัดลำปาง  
(ที่มา : กรมพัฒนาที่ดิน, พ.ศ. ๒๕๖๓)

๒) ปริมาณการผลิต

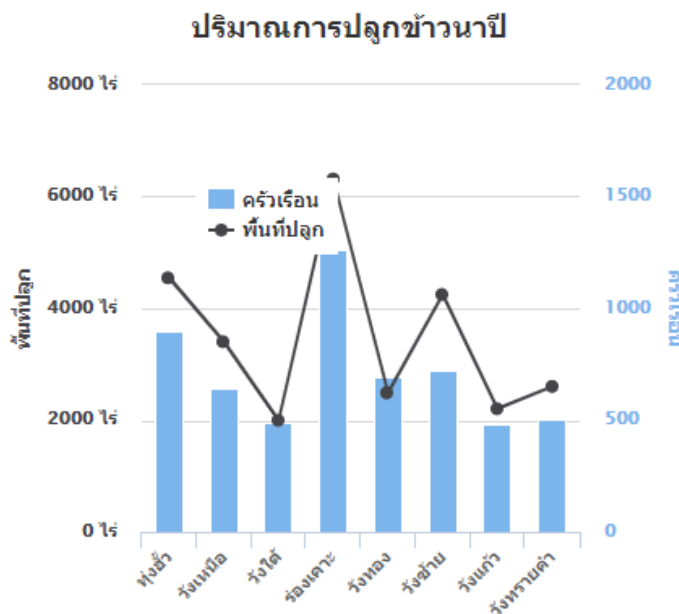
อำเภอวังเหนือ มีพื้นที่การปลูกข้าว จำนวน ๒๗,๗๙๐ ไร่ ๕,๕๓๙ ครัวเรือน โดยมีพื้นที่ปลูกมากตำบลร่องเคาะ จำนวน ๖,๓๑๕ ไร่ จำนวน ๑,๒๖๑ ครัวเรือน รองลงมาคือตำบลทุ่งฮั้ว จำนวน ๔,๕๔๗ ไร่ ๘๙๖ ครัวเรือน และตำบลวังซ้าย จำนวน ๔,๒๔๘ ไร่ ๗๒๕ ครัวเรือน ตามลำดับ

ตาราง แสดงปริมาณการปลูกข้าว อำเภอวังเหนือ จังหวัดลำปาง

ตำบล	ครัวเรือนเกษตรกร	พื้นที่ปลูก (ไร่)	พื้นที่เก็บเกี่ยว (ไร่)	ผลผลิต (ตัน)	ผลผลิตต่อไร่ (ตัน)
ทุ่งฮั้ว	๘๙๖.๐๐	๔,๕๔๗.๐๐	๔,๕๔๒.๐๐	๓,๑๗๙.๔๐	๐.๗
วังเหนือ	๖๔๓.๐๐	๓,๔๐๔.๐๐	๓,๔๐๓.๐๐	๒,๓๘๒.๑๐	๐.๗
วังใต้	๔๘๗.๐๐	๑,๙๙๗.๐๐	๑,๙๙๕.๐๐	๑,๓๙๖.๕๐	๐.๗
ร่องเคาะ	๑,๒๖๑.๐๐	๖,๓๑๕.๐๐	๖,๓๑๑.๐๐	๔,๔๑๗.๗๐	๐.๗
วังทอง	๖๙๗.๐๐	๒,๔๘๘.๐๐	๒,๔๘๗.๐๐	๑,๗๔๐.๙๐	๐.๗
วังซ้าย	๗๒๕.๐๐	๔,๒๔๘.๐๐	๔,๒๔๗.๐๐	๒,๙๗๒.๙๐	๐.๗
วังแก้ว	๔๗๙.๐๐	๒,๒๐๔.๐๐	๒,๒๐๓.๐๐	๑,๕๔๒.๑๐	๐.๗
วังทรายคำ	๕๐๖.๐๐	๒,๖๐๓.๐๐	๒,๖๐๒.๐๐	๑,๘๒๑.๔๐	๐.๗
รวม	๕,๕๓๙.๐๐	๒๗,๘๐๖.๐๐	๒๗,๗๙๐.๐๐	๑๙,๔๕๓.๐๐	๐.๗

ที่มา : ศูนย์เทคโนโลยีสารสนเทศและการสื่อสาร กรมส่งเสริมการเกษตร, พ.ศ. ๒๕๖๓

แผนภูมิแสดงปริมาณการปลูกข้าว อำเภอวังเหนือ จังหวัดลำปาง



ภาพแสดงปริมาณการปลูกข้าว อำเภอวังเหนือ จังหวัดลำปาง

(ที่มา : ศูนย์เทคโนโลยีสารสนเทศและการสื่อสาร กรมส่งเสริมการเกษตร, พ.ศ. ๒๕๖๓)

๓) สถานการณ์ใช้เทคโนโลยีการผลิต (เป็นเทคโนโลยีการผลิตที่ใช้ในอำเภอ)

(๑) การใช้พันธุ์ดี ปลูกข้าวพันธุ์ กข.๖, กข.๑๐, เหนียวสันป่าตอง ๑

(๒) การเตรียมดิน

การเตรียมดินแยกได้เป็น ๒ ขั้นตอน คือ

๑. การไถตะ และไถแปร การไถตะคือ การไถพลิกหน้าดินครั้งแรก เพื่อกำจัดวัชพืช และตากดินให้แห้ง การไถแปร คือการไถครั้งที่สองโดยไถขวางแนวไถตะ เพื่อย่อยดินและคลุกเคล้าฟาง วัชพืช ฯลฯ ลงไปในดิน การไถ ไถด้วย รถไถเดินตาม รถแทรกเตอร์

๒. การคราดหรือใช้ลูกทูป คือการกำจัดวัชพืช ตลอดจนการทำให้ดินแตกตัว และเป็นเทือกพร้อมที่จะปักดำได้ ขั้นตอนนี้เป็นขั้นตอนที่ทำต่อจากขั้นตอนที่ ๑ และขังน้ำไว้ระยะหนึ่ง เพื่อให้มีสภาพดินที่เหมาะสมในการคราด การใช้ลูกทูปหรือเครื่องไถพรวนจอบหมุน (Rotary)

(๓) การปลูก

การเตรียมเมล็ดพันธุ์ ต้องเป็นเมล็ดพันธุ์ที่บริสุทธิ์ ปราศจากสิ่งเจือปน มีเปอร์เซ็นต์ความงอกสูง (ไม่ต่ำกว่า ๘๐ เปอร์เซ็นต์) ปราศจากการทำลายของโรคและแมลง

การแช่และหุ้มเมล็ดพันธุ์ นำเมล็ดข้าวที่ได้เตรียมไว้บรรจุในภาชนะเช่นตะกร้าไม้ไผ่สาน กระสอบป่านหรือ ถุงผ้า ไปแช่ในน้ำสะอาด นานประมาณ ๑๒-๒๔ ชั่วโมง จากนั้นนำเมล็ดพันธุ์ขึ้นมาวางบนพื้นพื้นน้ำไม่ขัง และมีการถ่ายเทอากาศดี นำกระสอบป่านชุบน้ำจุ่มมาหุ้มเมล็ดพันธุ์โดยรอบ รดน้ำทุกเช้าและเย็น เพื่อรักษาความชุ่มชื้น หุ้มเมล็ดพันธุ์ไว้นานประมาณ ๓๐-๔๘ ชั่วโมง

การหว่านเมล็ดพันธุ์ ปล่อยให้แห้ง ทำเทือกให้ราบเรียบสม่ำเสมอ นำเมล็ดพันธุ์ที่เพาะงอกดีแล้วมาหว่านให้กระจายสม่ำเสมอตลอดแปลง โดยใช้อัตราเมล็ดพันธุ์ ประมาณ ๑๐-๑๕ กิโลกรัมต่อไร่

(๔) ระบบการให้น้ำ

การให้น้ำ หลังจากหว่านเมล็ดพันธุ์แล้วหนึ่งวัน ให้ปล่อยน้ำหล่อเลี้ยง ประมาณ ๓-๕ วัน เมื่อต้นกล้าสูงจึงไขน้ำเข้าท่วมแปลง และค่อยเพิ่มระดับขึ้นเรื่อย ๆ ตามความสูงของต้นกล้าจนน้ำท่วมผิวดินตลอด ให้หล่อเลี้ยงไว้ในระดับลึกประมาณ ๕-๑๐ เซนติเมตร

(๕) การดูแลรักษา ใช้สารป้องกันกำจัดโรคแมลงศัตรูข้าวตามความจำเป็น

(๖) การใส่ปุ๋ย

การใส่ปุ๋ยเคมีครั้งที่ ๑ ใส่ปุ๋ยสูตร ๑๖-๒๐-๐ อัตรา ๒๐-๒๕ กิโลกรัมต่อไร่ หลังจากปักดำแล้วไม่เกิน ๑๕ วัน เมื่อต้นข้าวตั้งตัวได้แล้ว

การใส่ปุ๋ยเคมีครั้งที่ ๒ ใส่ปุ๋ยยูเรีย (๔๖-๐-๐) อัตรา ๑๐ กิโลกรัมต่อไร่ หรือปุ๋ยแอมโมเนียมซัลเฟต (๒๑-๐-๐) อัตรา ๒๐ กิโลกรัมต่อไร่ที่ระยะกำเนิดช่อดอกหรือ ๓๐ วันก่อนข้าวออกดอก

(๗) การเก็บเกี่ยว ก่อนถึงกำหนดเก็บเกี่ยว ๗-๑๐ วัน ระบายน้ำออกจากแปลงนา เพื่อให้ข้าวสุกแก่สม่ำเสมอ แปลงนาแห้งสะดวกในการเก็บเกี่ยวด้วยคนหรือเครื่องเกี่ยวข้าวไม่สกปรก และเปียกน้ำ

เก็บเกี่ยวข้าว เมื่อถึงระยะสุกแก่เหมาะสมคือ ๒๘-๓๐ วันหลังออกดอก ให้ทำการเก็บเกี่ยวความชื้นเมล็ดไม่ควรต่ำกว่า ๒๐% การเก็บเกี่ยวข้าวก่อนหรือหลังจากระยะนี้จะทำให้ข้าวสูญเสียน้ำหนักและคุณภาพมากยิ่งขึ้น

(๘) การปฏิบัติหลังการเก็บเกี่ยว

หลังจากเก็บเกี่ยว และนวดข้าวจะได้ข้าวเปลือก ซึ่งยังคงมีความชื้นในเมล็ดสูง ดังนั้นหลังจากเก็บเกี่ยวและนวดจะต้องรีบตากหรือลดความชื้นเมล็ดให้แห้ง โดยการใช้แสงอาทิตย์เป็นแหล่งของความร้อน เป็นวิธีการที่เกษตรกรใช้กันมากที่สุดเพราะประหยัด ไม่ยุ่งยาก และได้ผลดี

(๙) การป้องกันกำจัดโรคและแมลงศัตรู สรรวจแปลงปลูกข้าวอย่างสม่ำเสมอ ใช้สารป้องกันกำจัดโรคแมลงศัตรูข้าวตามความจำเป็น

๔) ปฏิทินการเพาะปลูก  
เกษตรกรในอำเภอวังเหนือ มีการปลูกข้าว ดังนี้

ชื่อสินค้า	ม.ค.	ก.พ.	มี.ค.	เม.ย.	พ.ค.	มิ.ย.	ก.ค.	ส.ค.	ก.ย.	ต.ค.	พ.ย.	ธ.ค.
ข้าว						←→	△			←	▽	

สัญลักษณ์      ←→ ช่วงฤดูปลูก      △ ปลูกสูงสุด  
                          ←.....> ช่วงฤดูเก็บเกี่ยว      ▽ เก็บเกี่ยวสูงสุด

ที่มา : สำนักงานเกษตรอำเภอวังเหนือ, พ.ศ. ๒๕๖๓

๕) ต้นทุนการผลิต  
อำเภอวังเหนือมีต้นทุนการผลิตข้าว โดยพื้นที่นอกเขตชลประทานมีต้นทุนการผลิตข้าว เป็นเงิน ๔,๓๕๖.๒๙ บาท

คำนวณต้นทุนการผลิตข้าวหน้าปี		
(ใส่ตัวเลขของตนเองแทน ในช่องสีเหลือง) เป็นการคิดคำนวณต้นทุนอย่างง่ายเท่านั้น		
พื้นที่เพาะปลูก แปลงที่คำนวณ ระบุจำนวนไร่	1	ไร่
<b>1. ค่าใช้จ่าย</b>		
1.1 ค่าแรงงาน	2,500.00	บาท
ค่าเตรียมดิน	1,000.00	บาท
ค่าปลูก รวมค่าเตรียมพันธุ์	300.00	บาท
ค่าดูแลรักษา	500.00	บาท
ค่าเก็บเกี่ยว รวมรวม	700.00	บาท
1.2 ค่าวัสดุ	1,700.00	บาท
ค่าพันธุ์	250.00	บาท
ค่าปุ๋ย	1,000.00	บาท
ค่ายาปราบศัตรูพืชและวัชพืช	150.00	บาท
ค่าวัสดุอื่นๆ น้ำมันเชื้อเพลิง และค่าซ่อมแซมอุปกรณ์	300.00	บาท
1.3 เสียโอกาสเงินลงทุน	147.00	บาท
1.4 ค่าเช่าที่ดิน	0.00	บาท
1.5 ค่าเสื่อมอุปกรณ์	7.31	บาท
1.6 ค่าเสียโอกาสอุปกรณ์	1.98	บาท
2. ผลผลิต ที่คาดว่าจะเก็บเกี่ยวได้ในแปลงนี้	700.00	กิโลกรัม
3. ราคาที่คาดว่าจะขายได้	14,000.00	บาทต่อตัน

หากต้องการคำนวณต้นทุนการผลิต ให้กรอกตัวเลขพื้นที่ปลูก และ ค่าใช้จ่าย ในแต่ละกิจกรรมที่จ่ายไป ในการปลูกที่ชนั้น ตามจำนวนพื้นที่ ปลูกทั้งแปลง (ไร่)

( ค่าแรงค่าจ้างค้ายหญ้า ใส่ปุ๋ย ฉีดยา ให้น้ำ ฯลฯ )  
( ไม่รวมค่าขนส่งไปขาย )

7.00 ( อัตราดอกเบี้ยร้อยละ ๗ ต่อปี )

7.31 บาทต่อไร่ (เป็นค่าเฉลี่ยจากการคำนวณของ สศค.)  
1.98 บาทต่อไร่ (เป็นค่าเฉลี่ยจากการคำนวณของ สศค.)

4. ผลการคำนวณตามต้นทุนของท่าน	1.00	ไร่	
ต้นทุนรวม ของเกษตรกร	4,356.29	บาท คิดเป็น	4,356.29 บาท/ไร่
รายได้	9,800.00	บาท คิดเป็น	9,800.00 บาท/ไร่
กำไร /ขาดทุน	5,443.71	บาท คิดเป็น	5,443.71 บาท/ไร่
5. ต้นทุน ของ สศค.	3,968.21	บาท คิดเป็น	3,968.21 บาท/ไร่

ที่มา : ศูนย์สารสนเทศการเกษตร สำนักงานเศรษฐกิจการเกษตร  
กระทรวงเกษตรและสหกรณ์

ปีพ.ศ. ๒๕๖๓

ภาพแสดงต้นทุนการผลิตข้าว ปี ๒๕๖๓ อำเภอวังเหนือ จังหวัดลำปาง  
(ที่มา : สำนักงานเกษตรอำเภอวังเหนือ, พ.ศ. ๒๕๖๓)

๖) สถานการณ์การตลาด/วิธีการตลาด (สถานการณ์การตลาดของอำเภอ)

เกษตรกรอำเภอวังเหนือ ส่วนมากปลูกข้าวไว้บริโภคเองในครัวเรือน หรือขายให้พ่อค้าในท้องถิ่น

(๑) วิธีการตลาด (เป็นวิถีตลาดที่เกิดขึ้นในอำเภอ)

เกษตรกรนำไปขายตามโรงสีหรือลานรับซื้อ, สหกรณ์การเกษตร

๗) เกษตรกรต้นแบบในพื้นที่

อำเภอวังเหนือ มีเกษตรกรที่เป็นต้นแบบในพื้นที่ โดยมีเกษตรกรที่เป็น Smart Farmer ต้นแบบด้าน

ข้าว จำนวน ๖ ราย

องค์ความรู้ทักษะความชำนาญ

เกษตรกรมีความรู้ ความชำนาญ องค์ความรู้ในเทคโนโลยีการผลิต ที่มีความโดดเด่น ดังนี้

ตาราง แสดง Smart Farmer ต้นแบบในด้านการผลิตข้าว อำเภอวังเหนือ จังหวัดลำปาง

ที่	ชื่อ - สกุล	หมู่	ตำบล	อำเภอ	ปีที่เริ่ม	สาขา
๑	นาย ธนพล วงค์แก้ว	๒	วังซ้าย	วังเหนือ	๒๕๖๓	ข้าว
๒	นาย สมเกียรติ สุมาลา	๒	วังซ้าย	วังเหนือ	๒๕๖๓	ข้าว
๓	นาง เสาวนีย์ มั่งมุล	๖	วังใต้	วังเหนือ	๒๕๖๓	ข้าว
๔	นาง มาลัย วงค์ลอดแก้ว	๑๒	ทุ่งฮั่ว	วังเหนือ	๒๕๖๓	ข้าว
๕	นาย ชุมพล คนโต	๑๖	ร่องเคาะ	วังเหนือ	๒๕๖๓	ข้าว
๖	นายอุดม ทูลเดช	๑๐	ทุ่งฮั่ว	วังเหนือ	๒๕๖๓	ข้าว

(ที่มา : สำนักงานเกษตรอำเภอวังเหนือ, พ.ศ.๒๕๖๓)