

พืชเศรษฐกิจที่สำคัญ

ชนิดสินค้าข้าวโพดเลี้ยงสัตว์

๑) พื้นที่เหมาะสม/ไม่เหมาะสม

(๑) เขตความเหมาะสม

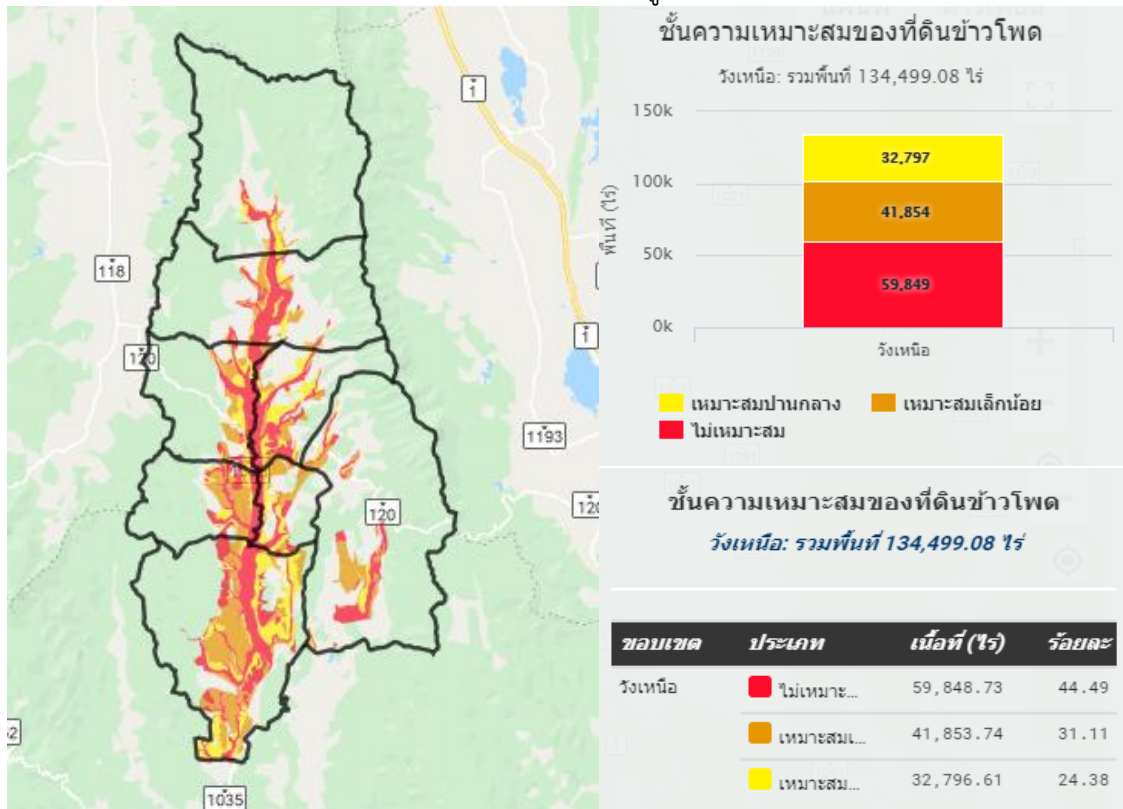
อำเภอวังเหนือ มีพื้นที่ที่เหมาะสมสำหรับปลูกข้าวโพดเลี้ยงสัตว์ทั้งหมด จำนวน ๑๓๔,๔๙๙.๐๘ ไร่ แบ่งเป็นพื้นที่ที่มีความเหมาะสมปานกลาง (S๒) จำนวน ๓๒,๗๙๖.๖๑ ไร่ คิดเป็นร้อยละ ๒๔.๓๘ พื้นที่เหมาะสมน้อย (S๓) จำนวน ๔๑,๘๕๓.๗๔ ไร่ คิดเป็นร้อยละ ๓๑.๑๑ และพื้นที่ที่ไม่เหมาะสม (N) จำนวน ๕๙,๘๔๘.๗๓ ไร่ คิดเป็นร้อยละ ๔๔.๕๑

ตาราง แสดงเขตความเหมาะสม(พื้นที่ศักยภาพ) สำหรับปลูกข้าวโพดเลี้ยงสัตว์ อำเภอวังเหนือ จังหวัดลำปาง

ตำบล	พื้นที่ระดับความเหมาะสมสำหรับการปลูกข้าวโพดเลี้ยงสัตว์ (ไร่)				
	เหมาะสมมาก (S๑)	เหมาะสมปานกลาง (S๒)	เหมาะสมน้อย (S๓)	ไม่เหมาะสม (N)	รวมพื้นที่ทั้งหมด
รวมอำเภอวังเหนือ	-	๓๒,๗๙๖.๖๑	๔๑,๘๕๓.๗๔	๕๙,๘๔๘.๗๓	๑๓๔,๔๙๙.๐๘
ทุ่งฮั่ว	-	๒,๘๒๖.๙๖	๓,๐๕๐.๔๑	๗,๘๒๑.๓๑	๑๓,๖๙๘.๖๘
วังเหนือ	-	๓,๑๙๒.๘๒	๓,๘๘๒.๕๘	๖,๙๐๔.๓๖	๑๓,๙๗๙.๗๖
วังใต้	-	๑,๕๕๒.๔๔	๔,๙๙๔.๑๗	๕,๘๕๖.๗๐	๑๒,๔๐๓.๓๑
ร่องเคาะ	-	๑๓,๔๗๘.๘๐	๑๗,๒๖๖.๕๐	๑๙,๐๗๕.๔๐	๔๙,๘๒๐.๗๐
วังทอง	-	๑,๙๑๕.๑๓	๕,๘๐๐.๔๗	๖,๑๔๘.๒๖	๑๓,๘๖๓.๘๖
วังซ้าย	-	๕,๒๐๔.๑๗	๒,๖๖๓.๒๗	๘,๐๗๑.๓๕	๑๕,๙๓๘.๗๙
วังแก้ว	-	๑,๘๙๑.๓๘	๗๑๐.๕	๒,๔๐๐.๙๙	๕,๐๐๒.๘๗
วังทรายคำ	-	๒,๗๓๔.๙๑	๓,๔๘๕.๘๔	๓,๕๗๐.๓๖	๙,๗๙๑.๑๑

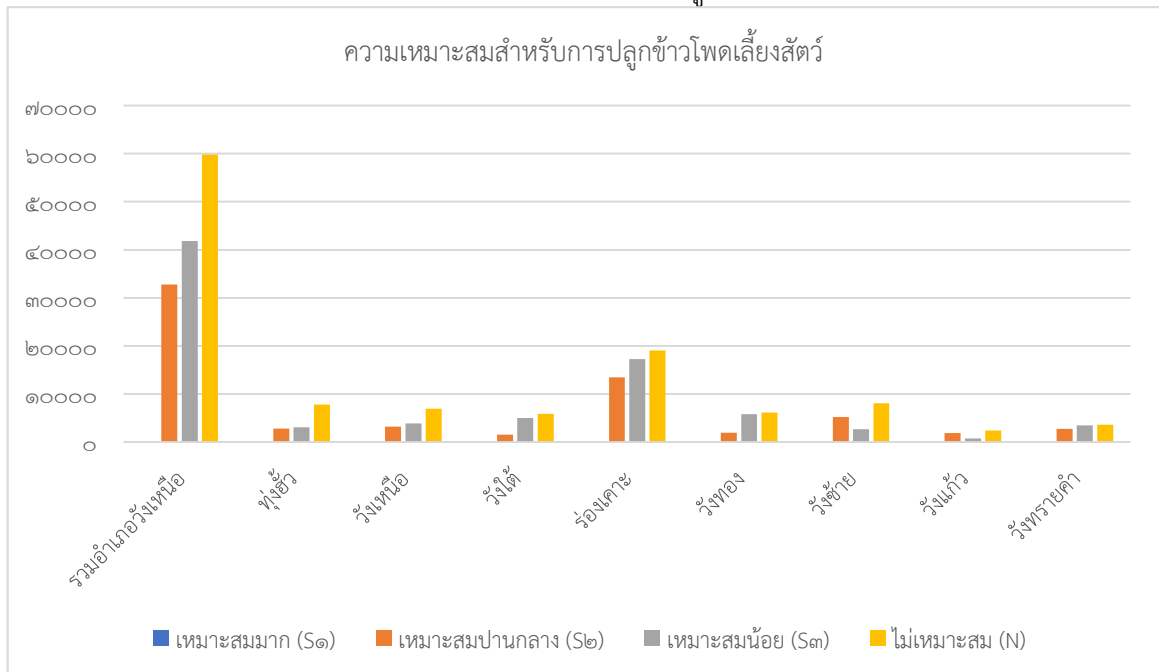
ที่มา: กรมพัฒนาที่ดิน, พ.ศ. ๒๕๖๓

แผนที่แสดงความเหมาะสมสำหรับการปลูกข้าวโพดเลี้ยงสัตว์



ภาพ แสดงเขตความเหมาะสม (พื้นที่ศักยภาพ) สำหรับปลูกข้าวโพดเลี้ยงสัตว์ อำเภอวังเหนือ จังหวัดลำปาง (ที่มา: <http://agri-map-online.moac.go.th/>, พ.ศ. ๒๕๖๔)

กราฟแสดงความเหมาะสมสำหรับการปลูกข้าวโพดเลี้ยงสัตว์



ภาพ แสดงร้อยละแต่ละระดับชั้นความเหมาะสมสำหรับข้าวโพดเลี้ยงสัตว์ อำเภอวังเหนือ จังหวัดลำปาง (ที่มา : กรมพัฒนาที่ดิน, พ.ศ. ๒๕๖๑)

(๒) พื้นที่ปลูกข้าวโพดเลี้ยงสัตว์

อำเภอวังเหนือ จังหวัดลำปาง มีพื้นที่ปลูกข้าวโพดเลี้ยงสัตว์ จำนวน ๖๔,๓๔๐ ไร่ โดยปลูกมากที่สุดคือ ตำบลวังทอง จำนวน ๑๘,๒๗๙ ไร่ รองลงมาคือตำบลทั้งฮู้ จำนวน ๑๑,๕๑๔ ไร่ และตำบลวังแก้ว จำนวน ๘,๕๘๕ ไร่ ตามลำดับ

ตาราง แสดงพื้นที่ปลูกข้าวโพดเลี้ยงสัตว์ อำเภอวังเหนือ จังหวัดลำปาง

ที่	ตำบล	พื้นที่ปลูกข้าวโพดเลี้ยงสัตว์ (ไร่)
๑	ทุ่งฮู้	๑๑,๕๑๔.๐๐
๒	วังเหนือ	๓,๘๒๗.๐๐
๓	วังใต้	๓,๗๙๙.๐๐
๔	ร่องเคาะ	๗,๘๔๔.๐๐
๕	วังทอง	๑๘,๒๗๙.๐๐
๖	วังซ้าย	๖,๘๓๙.๐๐
๗	วังแก้ว	๘,๕๘๕.๐๐
๘	วังทรายคำ	๓,๖๕๓.๐๐
	รวม	๖๔,๓๔๐.๐๐

ที่มา: ศูนย์เทคโนโลยีสารสนเทศและการสื่อสาร กรมส่งเสริมการเกษตร, พ.ศ. ๒๕๖๓

(๓) พื้นที่ปลูกข้าวโพดเลี้ยงสัตว์ ตามระดับชั้นความเหมาะสม

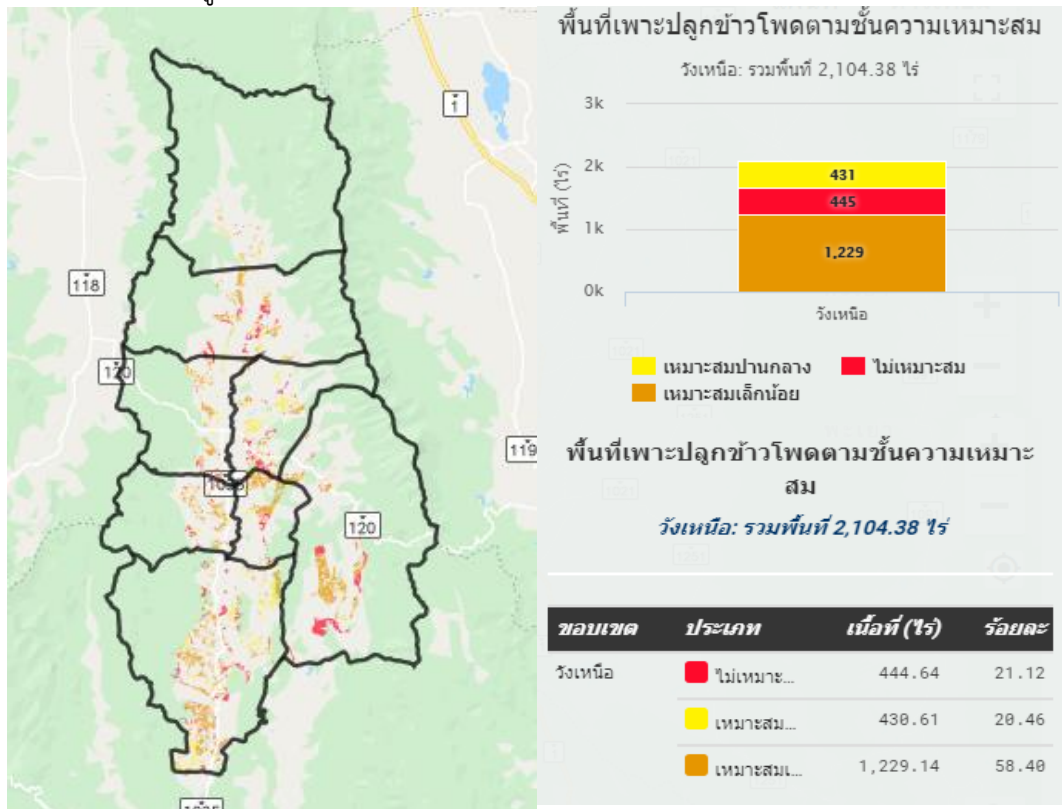
อำเภอวังเหนือ มีพื้นที่ปลูกข้าวโพดเลี้ยงสัตว์ ตามระดับชั้นความเหมาะสม จำนวน ๒๙,๘๑๘.๙๒ ไร่ แบ่งเป็นพื้นที่ที่มีความเหมาะสมปานกลาง (S๒) จำนวน ๕,๙๗๖.๔๔ ไร่ คิดเป็นร้อยละ ๒๐.๐๔ พื้นที่เหมาะสมน้อย (S๓) จำนวน ๑๕,๔๕๓.๙๖ ไร่ คิดเป็นร้อยละ ๕๑.๘๒ และพื้นที่ไม่เหมาะสม (N) จำนวน ๘,๓๘๘.๕๒ ไร่ คิดเป็นร้อยละ ๒๘.๑๓

ตาราง แสดงพื้นที่ปลูกข้าวโพดเลี้ยงสัตว์ ตามระดับชั้นความเหมาะสม อำเภอวังเหนือ จังหวัดลำปาง

ตำบล	พื้นที่ปลูกตามระดับความเหมาะสมสำหรับการปลูกข้าวโพดเลี้ยงสัตว์ (ไร่)				รวมพื้นที่ทั้งหมด
	เหมาะสมมาก (S๑)	เหมาะสมปานกลาง (S๒)	เหมาะสมน้อย (S๓)	ไม่เหมาะสม (N)	
รวมอำเภอวังเหนือ	-	๕,๙๗๖.๔๔	๑๕,๔๕๓.๙๖	๘,๓๘๘.๕๒	๒๙,๘๑๘.๙๒
ทุ่งฮู้	-	๕๗๖.๔๓	๑,๖๘๓.๑๖	๑,๒๘๗.๔๘	๓,๕๔๗.๐๗
วังเหนือ	-	๔๓๐.๖๑	๑,๒๒๙.๑๔	๔๔๔.๖๔	๒,๑๐๔.๓๘
วังใต้	-	๑๙๓.๗๓	๑,๑๗๘.๑๘	๔๔๖.๐๗	๑,๘๑๗.๙๘
ร่องเคาะ	-	๒,๖๕๘.๗๔	๔,๗๔๕.๙๓	๒,๔๖๐.๐๘	๙,๘๖๔.๗๕
วังทอง	-	๓๐๒.๕๗	๓,๕๒๗.๒๓	๒,๑๑๗.๔๓	๕,๙๔๗.๒๓
วังซ้าย	-	๑,๓๑๐.๕๑	๙๐๙.๕๘	๑,๐๑๖.๕๑	๓,๒๓๖.๖๐
วังแก้ว	-	๓๐๒.๒๓	๒๓๖.๕๘	๑๐๔.๗๕	๖๕๓.๕๕
วังทรายคำ	-	๑๙๑.๖๒	๑,๙๔๔.๑๖	๕๑๑.๕๖	๒,๖๔๗.๓๔

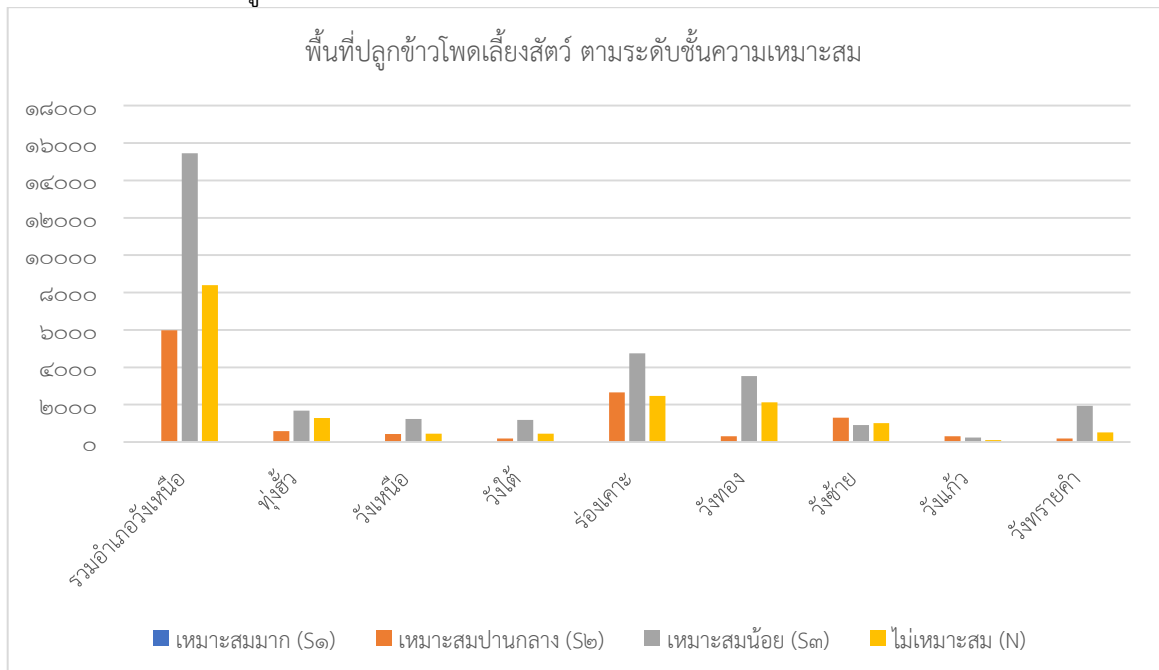
ที่มา: กรมพัฒนาที่ดิน, พ.ศ. ๒๕๖๑

แผนที่แสดงพื้นที่ปลูกข้าวโพดเลี้ยงสัตว์ ตามระดับชั้นความเหมาะสม อำเภอวังเหนือ จังหวัดลำปาง



ภาพ แผนที่แสดงพื้นที่ปลูกข้าวโพดเลี้ยงสัตว์ ตามระดับชั้นความเหมาะสม อำเภอวังเหนือ จังหวัดลำปาง (ที่มา: <http://agri-map-online.moac.go.th/>, พ.ศ. ๒๕๖๔)

กราฟแสดงพื้นที่ปลูกข้าวโพดเลี้ยงสัตว์ ตามระดับชั้นความเหมาะสม อำเภอวังเหนือ จังหวัดลำปาง



ภาพ แสดงร้อยละพื้นที่ปลูกข้าวโพดเลี้ยงสัตว์ ตามระดับชั้นความเหมาะสม อำเภอวังเหนือ จังหวัดลำปาง (ที่มา : กรมพัฒนาที่ดิน, พ.ศ. ๒๕๖๑)

๒) ปริมาณการผลิต

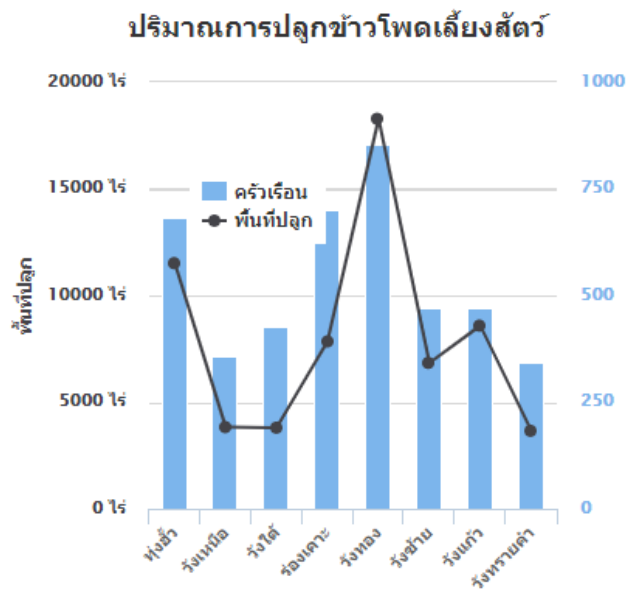
อำเภอวังเหนือ มีพื้นที่การปลูกข้าวโพดเลี้ยงสัตว์ จำนวน ๖๔,๓๔๐ ไร่ ๔,๒๓๕ ครัวเรือน โดยมีพื้นที่ปลูกมากตำบลวังทอง จำนวน ๑๘,๒๗๙ ไร่ จำนวน ๘๕๓ ครัวเรือน รองลงมาคือตำบลทุ่งฮั่ว จำนวน ๑๑,๕๑๔ ไร่ ๖๘๔ ครัวเรือน และตำบลวังแก้ว จำนวน ๘,๕๘๕ ไร่ .๔๗๐ ครัวเรือน ตามลำดับ

ตาราง แสดงปริมาณการปลูกข้าวโพดเลี้ยงสัตว์ อำเภอวังเหนือ จังหวัดลำปาง

ตำบล	ครัวเรือน เกษตรกร	พื้นที่ปลูก (ไร่)	พื้นที่เก็บเกี่ยว (ไร่)	ผลผลิต (ตัน)	ผลผลิตต่อไร่ (ตัน)
ทุ่งฮั่ว	๖๘๔.๐๐	๑๑,๕๑๔.๐๐	๑๑,๕๐๙.๐๐	๑๑,๕๐๙.๐๐	๑.๐
วังเหนือ	๓๕๘.๐๐	๓,๘๒๗.๐๐	๓,๘๐๗.๐๐	๓,๘๐๗.๐๐	๑.๐
วังใต้	๔๒๗.๐๐	๓,๗๙๙.๐๐	๓,๗๙๗.๐๐	๓,๗๙๗.๐๐	๑.๐
ร่องเคาะ	๗๐๑.๐๐	๗,๘๔๔.๐๐	๗,๘๓๒.๐๐	๗,๘๓๒.๐๐	๑.๐
วังทอง	๘๕๓.๐๐	๑๘,๒๗๙.๐๐	๑๘,๒๖๐.๐๐	๑๘,๒๖๐.๐๐	๑.๐
วังซ้าย	๔๗๒.๐๐	๖,๘๓๙.๐๐	๖,๘๓๘.๐๐	๖,๘๓๘.๐๐	๑.๐
วังแก้ว	๔๗๐.๐๐	๘,๕๘๕.๐๐	๘,๕๗๔.๐๐	๘,๕๗๔.๐๐	๑.๐
วังทรายคำ	๓๔๓.๐๐	๓,๖๕๓.๐๐	๓,๖๕๒.๐๐	๓,๖๕๒.๐๐	๑.๐
รวม	๔,๒๓๕.๐๐	๖๔,๓๔๐.๐๐	๖๔,๒๖๙.๐๐	๖๔,๒๖๙.๐๐	

ที่มา : ศูนย์เทคโนโลยีสารสนเทศและการสื่อสาร กรมส่งเสริมการเกษตร, พ.ศ. ๒๕๖๓

แผนภูมิแสดงปริมาณการปลูกข้าวโพดเลี้ยงสัตว์ อำเภอวังเหนือ จังหวัดลำปาง



ภาพ แสดงปริมาณการปลูกข้าวโพดเลี้ยงสัตว์ อำเภอวังเหนือ จังหวัดลำปาง
(ที่มา : ศูนย์เทคโนโลยีสารสนเทศและการสื่อสาร กรมส่งเสริมการเกษตร, พ.ศ. ๒๕๖๓)

๓) สถานการณ์ใช้เทคโนโลยีการผลิต (เป็นเทคโนโลยีการผลิตที่ใช้ในอำเภอ)

(๑) การใช้พันธุ์ดี ใช้พันธุ์ลูกผสมทั้งหมด

(๒) การเตรียมดิน

วัตถุประสงค์ของการเตรียมดิน เพื่อให้ผิวดินอ่อนตัว และห่อหุ้มเมล็ดข้าวโพดให้ขึ้นอยู่เสมอ และให้ดินมีอากาศถ่ายเทสะดวก และทำลายเห็บวัชพืชให้แห้งตายและฝังกลบซากวัชพืชเดิมให้จมดิน การไถพรวนควรไถอย่างน้อย ๒ ครั้ง ภายใต้อาคาร ไถตะให้ลึก ไถแปรให้ดินแตกละเอียด

(๓) การปลูก

การปลูกและระยะปลูก ทำได้ ๒ วิธีดังนี้

๑) ใช้เครื่องปลูก เลือกรูงานหยอดให้เหมาะกับขนาดของเมล็ดพันธุ์ โดยทั่วไป จะใช้ระยะห่างระหว่างแถว ๗๕ ซม. ระยะระหว่างหลุมประมาณ ๒๐-๒๕ ซม. โดยปริมาณเมล็ดที่ใช้จะประมาณ ๓-๓.๕ กก./ไร่ และ จะมีจำนวนต้นข้าวโพด/ไร่ ประมาณ ๘,๕๓๓-๑๐,๖๐๐ ต้นต่อไร่ ควรหยอดเมล็ดข้าวโพดให้ลึก ๒.๕-๓ นิ้ว

๒) ใช้คนปลูก ในหลายพื้นที่โดยเฉพาะทางภาคเหนือ จะใช้เชือกในการกำหนดระยะให้มีระยะห่างระหว่างร่องประมาณ ๗๐ ซม. แล้วใช้จอบขุด หยอดเมล็ด ๑-๒ เมล็ดแล้วกลบ โดยจำนวนเมล็ดที่หยอดและระยะห่างระหว่างหลุมขึ้นอยู่กับสายพันธุ์ว่า สายพันธุ์นั้นเหมาะกับการปลูกกี่ได้ดีเพียงใด

(๔) ระบบการให้น้ำ ข้าวโพดมีความต้องการใช้น้ำตลอดฤดูปลูก ประมาณ ๓๕๐-๖๐๐ มิลลิเมตร

(๕) การดูแลรักษา สำรวจแปลงปลูกข้าวโพดอย่างสม่ำเสมอ ใช้สารป้องกันกำจัดโรคแมลงศัตรูข้าวโพดตามความจำเป็น

(๖) การใส่ปุ๋ย

แบ่งได้ ๒ ครั้ง เพื่อให้มีธาตุอาหารเพียงพอกับการสร้างผลผลิตได้เต็มที่ ดังนี้

๑) ปุ๋ยรองพื้น ควรใส่รองกันหลุม หรือโรยเป็นแถวแล้วกลบพร้อมปลูก ใช้ปุ๋ยสูตร ๑๖-๒๐-๐ หรือ ๑๕-๑๕-๑๕ ในปริมาณ ๒๐ กิโลกรัม/ไร่

๒) ปุ๋ยยูเรีย เมื่อข้าวโพดมีอายุ ๒๕-๓๐ วัน ควรมีการใส่ปุ๋ยอีกครั้งหนึ่ง โดยใช้ปุ๋ยยูเรีย ๔๖-๐-๐ ในปริมาณ ๒๐-๒๕ กิโลกรัม/ไร่

(๗) การเก็บเกี่ยว เก็บเกี่ยวเมื่อข้าวโพดแก่จัดและเก็บในช่วงที่อากาศแห้ง โดยใช้แรงงานคน และเครื่องเกี่ยวนวดข้าวโพด

(๘) การป้องกันกำจัดโรคและแมลงศัตรู สำรวจแปลงปลูกข้าวโพดอย่างสม่ำเสมอ ใช้สารป้องกันกำจัดโรคแมลงศัตรูข้าวโพดตามความจำเป็น

๔) ปฏิทินการเพาะปลูก

เกษตรกรในอำเภอวังเหนือ มีการปลูกข้าวโพดเลี้ยงสัตว์ ดังนี้

ชื่อสินค้า	ม.ค.	ก.พ.	มี.ค.	เม.ย.	พ.ค.	มิ.ย.	ก.ค.	ส.ค.	ก.ย.	ต.ค.	พ.ย.	ธ.ค.
ข้าวโพดเลี้ยงสัตว์						←→ △				←→ ▽		

สัญลักษณ์

←→ ช่วงฤดูปลูก

△ ปลูกสูงสุด

←.....→ ช่วงฤดูเก็บเกี่ยว

▽ เก็บเกี่ยวสูงสุด

ที่มา : สำนักงานเกษตรอำเภออำเภอวังเหนือ, พ.ศ. ๒๕๖๓

๕) ต้นทุนการผลิต

อำเภอวังเหนือ มีต้นทุนการผลิตข้าวโพดเลี้ยงสัตว์ โดยพื้นที่นอกเขตชลประทานมีต้นทุนการผลิต เป็นเงิน ๔,๖๕๑.๙๔ บาท

คำนวณต้นทุนการผลิตข้าวโพดเลี้ยงสัตว์			
(ใส่ตัวเลขของตนเองแทนในช่องสีเหลือง) เป็นการคิดคำนวณต้นทุนอย่างง่ายเท่านั้น			
พื้นที่เพาะปลูก แปลงที่คำนวณ ระบุจำนวนไร่	1	ไร่	
1. ค่าใช้จ่าย			
1.1 ค่าแรงงาน	1,250.00	บาท	
ค่าเตรียมดิน	350.00	บาท	
ค่าปลูก รวมค่าเตรียมพันธุ์	300.00	บาท	
ค่าดูแลรักษา	300.00	บาท	(ค่าแรงค่าจ้างตามหญ้า ไร่ปุ๋ย ฉีดยา ให้น้ำ พรรณดิน)
ค่าเก็บเกี่ยว รวมรวม	300.00	บาท	(ไม่รวมค่ารถไปขาย)
1.2 ค่าวัสดุ	3,240.00	บาท	
ค่าพันธุ์	510.00	บาท	
ค่าปุ๋ย	1,980.00	บาท	
ค่ายาปราบศัตรูพืชและวัชพืช	450.00	บาท	
ค่าวัสดุอื่นๆ น้ำมันเชื้อเพลิง และค่าซ่อมแซมอุปกรณ์	300.00	บาท	
1.3 เสียโอกาสเสียดิน	104.77	บาท	7.00 (อัตราดอกเบี้ยร้อยละ ๗ ต่อปี)
1.4 ค่าเช่าที่ดิน	0.00	บาท	
1.5 ค่าเสื่อมอุปกรณ์	48.81	บาท	48.81 บาทต่อไร่ (เป็นค่าเฉลี่ยจากการคำนวณของ สศก.)
1.6 ค่าเสียโอกาสอุปกรณ์	8.38	บาท	8.38 บาทต่อไร่ (เป็นค่าเฉลี่ยจากการคำนวณของ สศก.)
2. ผลผลิต ที่คาดว่าจะเก็บเกี่ยวได้ในแปลงนี้	1,000.00	กิโลกรัม	
3. ราคาที่คาดว่าจะขายได้	6,000.00	บาทต่อตัน	

หากต้องการคำนวณต้นทุนการผลิตให้กรอกตัวเลขพื้นที่ปลูก และค่าใช้จ่าย ในแต่ละกิจกรรมที่จ่ายไปในการปลูกที่ขี้น ตามจำนวนพื้นที่ปลูกทั้งแปลง (ไร่)

(ค่าแรงค่าจ้างตามหญ้า ไร่ปุ๋ย ฉีดยา ให้น้ำ พรรณดิน)
(ไม่รวมค่ารถไปขาย)

7.00 (อัตราดอกเบี้ยร้อยละ ๗ ต่อปี)

48.81 บาทต่อไร่ (เป็นค่าเฉลี่ยจากการคำนวณของ สศก.)

8.38 บาทต่อไร่ (เป็นค่าเฉลี่ยจากการคำนวณของ สศก.)

4. ผลการคำนวณตามต้นทุนของท่าน	1.00	ไร่		
ต้นทุนรวม ของเกษตรกร	4,651.94	บาท คิดเป็น	4,651.94	บาทไร่
รายได้	6,000.00	บาท คิดเป็น	6,000.00	บาทไร่
กำไร/ขาดทุน	1,348.08	บาท คิดเป็น	1,348.08	บาทไร่
5. ต้นทุน ของ สศก.	4,470.02	บาท คิดเป็น	4,470.02	บาทไร่

← ต้นทุนของเกษตรกร

← ต้นทุนของเฉลี่ย ของ สศก.

ที่มา : ศูนย์สารสนเทศการเกษตร สำนักงานเศรษฐกิจการเกษตร กระทรวงเกษตรและสหกรณ์

ปีพ.ศ. ๒๕๕๙

ภาพ แสดงต้นทุนการผลิตข้าวโพดเลี้ยงสัตว์ ปี ๒๕๖๓ อำเภอวังเหนือ จังหวัดลำปาง
(ที่มา : สำนักงานเกษตรอำเภอวังเหนือ, พ.ศ. ๒๕๖๓)

๖) สถานการณ์การตลาด/วิธีการตลาด (สถานการณ์การตลาดของอำเภอ)

การผลิตข้าวโพดเลี้ยงสัตว์ของเกษตรกรอำเภอวังเหนือ จังหวัดลำปาง เป็นการผลิตเพื่อสร้างรายได้ โดยจะเก็บเกี่ยวผลผลิตแล้วขายให้กับพ่อค้ารวบรวมในท้องถิ่น ที่อยู่ในแหล่งผลิตนั้น ๆ โดยไม่มีการปรับปรุงคุณภาพหรือปรับลดความชื้น ซึ่งผลผลิตสุดท้ายส่วนใหญ่จะเข้าสู่โรงงานอาหารสัตว์

(๑) วิธีการตลาด (เป็นวิถีตลาดที่เกิดขึ้นในอำเภอ)

เกษตรกรนำไปขายตามลานรับซื้อ, สหกรณ์การเกษตร

๓) เกษตรกรต้นแบบในพื้นที่

อำเภอวังเหนือ มีเกษตรกรที่เป็นต้นแบบในพื้นที่ โดยมีเกษตรกรที่เป็น Smart Farmer ต้นแบบด้านข้าวโพดเลี้ยงสัตว์ จำนวน ๒ ราย และมี Smart Farmer ซึ่งมีเกษตรกรที่เป็น Smart Farmer แปลงใหญ่ จำนวน ๓ ราย

องค์ความรู้ทักษะความชำนาญ

เกษตรกรมีความรู้ ความชำนาญ องค์ความรู้ในเทคโนโลยีการผลิต ที่มีความโดดเด่น ดังนี้

ตารางที่ ๔๙ แสดง Smart Farmer ต้นแบบในด้านการผลิตข้าวโพดเลี้ยงสัตว์ อำเภอวังเหนือ จังหวัดลำปาง

ที่	ชื่อ - สกุล	หมู่	ตำบล	อำเภอ	ปีที่เริ่ม	สาขา
๑	นาย ขวัญ คิดอ่าน	๒	ทุ่งฮั่ว	วังเหนือ	๒๕๖๓	ข้าวโพดเลี้ยงสัตว์
๒	นาย บุญเที่ยง เจ้าเล่ห์ดี	๖	ร่องเคาะ	วังเหนือ	๒๕๖๓	ข้าวโพดเลี้ยงสัตว์
๓	นาย บุญหลง เจริญสุข	๒	วังทอง	วังเหนือ	๒๕๖๓	ข้าวโพดเลี้ยงสัตว์
๔	นาย ไวยพจน์ สุวัฒน์วงศ์ษา	๒	วังทอง	วังเหนือ	๒๕๖๓	ข้าวโพดเลี้ยงสัตว์
๕	นาย ฤชาชัย เสียงหาญ	๒	วังทอง	วังเหนือ	๒๕๖๓	ข้าวโพดเลี้ยงสัตว์

(ที่มา : สำนักงานเกษตรอำเภอวังเหนือ, พ.ศ. ๒๕๖๓)